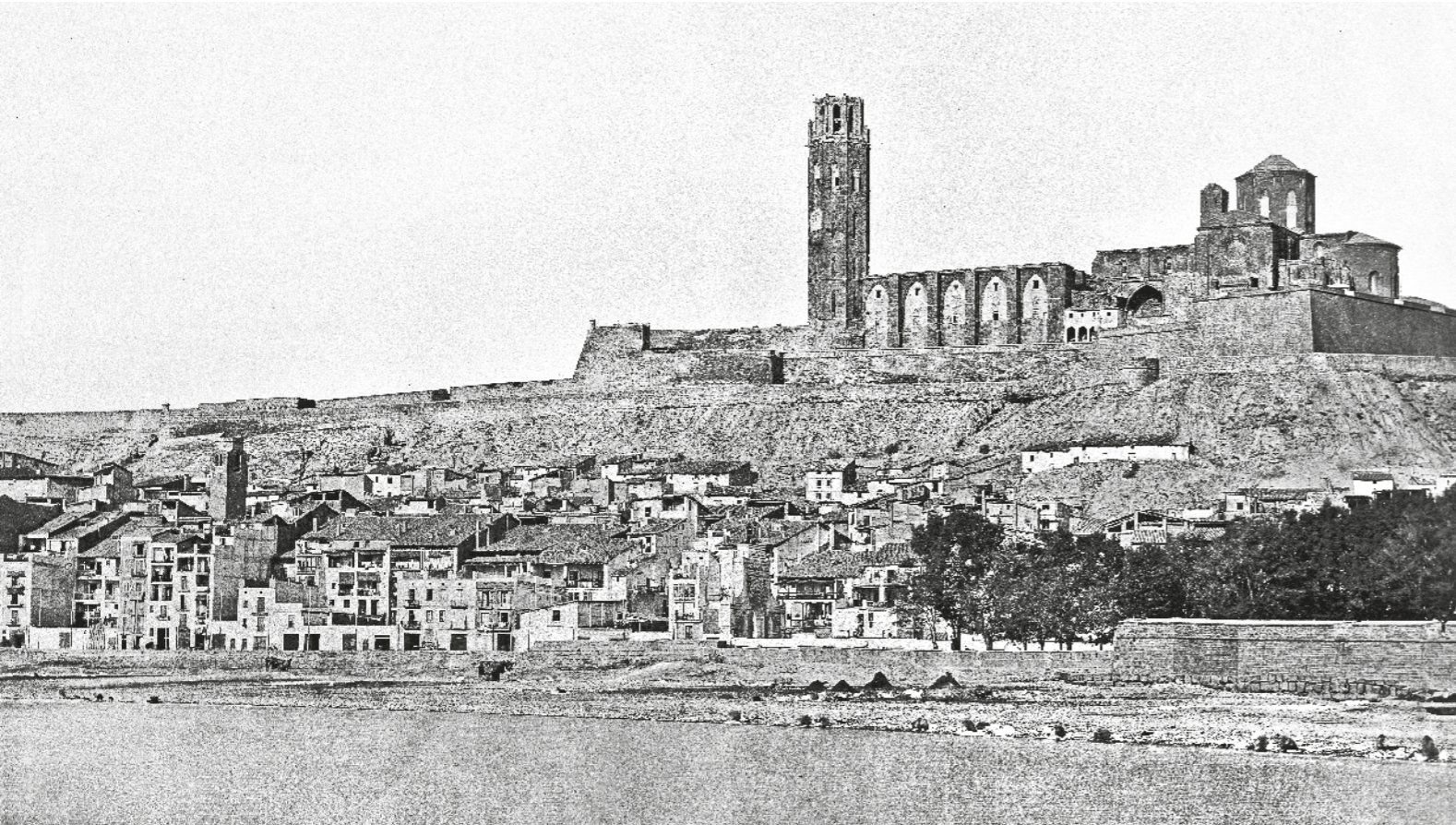


**EL TOSSAL DE
LA SEU VELLA**
LLEIDA 1860-1960



EL TOSSAL DE LA SEU VELLA LLEIDA 1860-1960

Joan-Ramon González - Jordi Mestre
Josep Ignasi Rodríguez



EL TOSSAL DE LA SEU VELLA

LLEIDA 1860-1960

Col·lecció Catalunya Desapareguda

Primera edició: novembre del 2024

© dels textos: Joan-Ramon González Pérez

© dels textos: Jordi Mestre Gorné

© dels textos: Josep Ignasi Rodríguez Duque

© del pròleg: Joan J. Busqueta Riu

© de les fotografies: diversos autors

© de la col·lecció: Editorial Efadós

© Idea original, disseny i fotocomposició:
Editorial Efadós

© de l'edició: Editorial Efadós, Associació
Amics de la Seu Vella de Lleida

EDITORIAL EFADÓS

Carrer d'Edison, 3 - Nau A
08754 El Papiol (Baix Llobregat)
Telèfon: 93 673 12 12
efados@efados.cat
www.efados.cat

ASSOCIACIÓ AMICS

DE LA SEU VELLA DE LLEIDA

Carrer Vila Antònia, 3, 2n 1a
25007 Lleida (el Segrià)
Telèfon: 973 233 621
secretaria@amicsseuvella.cat

Amb el suport de:



Hi col·laboren:

Consorci del Turó de la Seu Vella de Lleida
Institut d'Estudis Ilerdencs
de la Diputació de Lleida
Universitat de Lleida (UdL)

Assessorament lingüístic:

M. Neus Doncel Saumell

Fotografia de portada:

Moliné y Albareda / UDL

Fotografia de la portadella:

Charles Clifford / BNE

Fotografia del retrat dels autors:

Hèctor G. Atienza

Acrònims:

UDL (Fons Fotogràfic de la Universitat
de Lleida)

AFIEI (Arxiu Fotogràfic de l'Institut
d'Estudis Ilerdencs de la Diputació
de Lleida)

ADLL (Bisbat de Lleida. Arxiu Diocesà)

ANC (Arxiu Nacional de Catalunya)

BNE (Biblioteca Nacional de España)

COAC-LLEIDA (Demarcació de Lleida.
Arxiu Històric del Col·legi d'Arquitectes
de Catalunya)

ICGC (Institut Cartogràfic
i Geològic de Catalunya)

ISBN 978-84-19736-68-0

DL B-15530-2024

Imprès a Catalunya

Tota forma de reproducció, distribució, comunicació
pública o transformació d'aquesta obra només pot ser
realitzada amb l'autorització dels seus titulars, salvant
l'excepció prevista per la llei. Si necessiteu fotocopiar o
escanejar algun fragment d'aquesta obra, dirigiu-vos a
CEDRO (Centre Espanyol de Drets Reprogràfics) - www.
cedro.org

Índex

Pàg. 6

PRÒLEG

L'espai més emblemàtic de Lleida

Pàg. 8

CENT ANYS DE FOTOGRAFIES DE LO CASTELL

El tossal del ponent català

Pàg. 14

EL GRAN TOSSAL

Peanya singular de lo Castell de Lleida

Pàg. 48

EL CASTILLO PRINCIPAL

La Seu Vella és dins lo Castell

Pàg. 88

EL CASTELL DEL REI

Llar dels reis de la Corona d'Aragó a Lleida

Pàg. 100

LA SEU VELLA

Canonja, església, claustre i campanar

Pàg. 184

ÍNDEX ANALÍTIC

Pròleg

L'ESPAI MÉS EMBLEMÀTIC DE LLEIDA

*Joan J. Busqueta Riu, vicerector de Cultura i Extensió Universitària (UdL)
i president del Consell Científic de la Càtedra Turó de la Seu Vella*

La Seu Vella i tot el conjunt del tossal sempre són ben presents en tots nosaltres. El recull de fotografies que conté aquest llibre, comentades, en la seva gran majoria, pel president de l'Associació Amics de la Seu Vella, constitueix una mostra del protagonisme històric de l'espai més emblemàtic de la ciutat de Lleida.

El llibre mostra cent anys d'imatges, des del passat militar del tossal, iniciat al segle XVII, fins al més recent de recuperació per a la ciutadania. Ens fa adonar de la centralitat del conjunt medieval, del temple, del claustre i del campanar, far des de la llunyania i testimoni, al llarg dels segles, dels avenços i

els retrocessos de la ciutat, de joia i vida col·lectiva, però també de tristesa, amb imatges ben colpidores.

El turó, o millor el «tossal», com reclamen els autors, necessita ser més estudiat, tot i els esforços realitzats i els que continuen fent-s'hi. El castell del Rei –l'antiga Suda musulmana–, allotjament dels reis de la Corona d'Aragó quan eren a Lleida, les muralles dels segles XVII i XVIII, les restes arqueològiques i la riquesa geològica i natural completen la varietat d'aspectes patrimonials, a més de tradicions del món antic, de la cultura islàmica o dels inicis de la universitat –el tossal va ser la seu del primer campus universitari definit a Europa des del 1300.

Fa uns quants anys que estem immersos en un procés engrescador: aconseguir el reconeixement de tot el

conjunt patrimonial que acull el tossal com a Patrimoni de la Humanitat. Per a nosaltres ja ho és, però volem que el món sencer també se'l faci seu, perquè se situï en el mapa i tothom en pugui gaudir. Tanmateix, cal que la gent de la ciutat, del territori, del país sigui cada cop més conscient del que suposa històricament el tossal de la Seu Vella per al conjunt de Catalunya i de l'antiga Corona d'Aragó. Iniciatives com la d'aquest llibre malden en aquest sentit. Gràcies als que l'han impulsat i a les institucions que hi han donat suport. Finalment, un gran reconeixement per a aquells fotògrafs que, portats per un amor incondicional per la ciutat i el tossal, van llegar-nos aquest magnífic material gràfic.

AUTORIA DESCONEGUDA / COL·LECCIÓ RAMON FARRÉ FORNS



Introducció

CENT ANYS DE FOTOGRAFIES DE LO CASTELL

El tossal del ponent català

La plana més gran de Catalunya es troba a ponent. Fa uns trenta milions d'anys, capes d'argiles i gresos ompliren la gran depressió que hi havia. Posteriorment apareix el Pirineu i s'instal·la la xarxa fluvial actual. La constant erosió deixa petits testimonis d'aquella gruixuda sedimentació produïda durant l'oligocè: són els tossals que solquen aquell gran pla, amb la vegetació estepària que hi hauria si no fos per les séquies i canals que han convertit en un verger aquella terra de secà. A l'occident d'aquella gran planúria hi ha el Segrià, travessat pel riu Segre, que baixa des del cor del Pirineu fins a l'Ebre. Al bell mig destaca el tossal més gran

de tots, una mena de piràmide que sobresurt en el paisatge. Aquest indret tan emblemàtic, estratègicament situat vora el riu, fou triat pels ilergets per establir la seva capital, «Iltirda», fa uns 2.500 anys. Els romans ampliaren aquella ciutat, que anomenaren «Ilerda», bastint un pont de pedra que consolidà la cruïlla de camins. Els àrabs continuaren ampliant cap a l'oest aquella vella ciutat que conegueren com a «Larida» i els cristians hi feren el mateix a partir del 1149 amb la que, per a ells, ja fou la ciutat de Lleida.

Una elevació tan destacada i ocupada per una ciutat durant més de vint segles tenia els edificis més importants en les parts més altes. En l'època andalusina, al capdamunt de tot hi havia l'alcassaba que presidia el barri de la Suda, en el qual senyorejava la mesquita major



JOSEP GÓMEZ VIDAL / AFEI - FONS GÓMEZ VIDAL

LO CASTELL I LO CANYERET

Lleida a l'empara del Castillo Principal. Solament les cases del desaparegut Canyeret s'atansen a la Llengua de Serp, tot recordant el barri que hi havia hagut entorn de la catedral. Al castell del Rei, l'alta antena de l'escollada Ràdio Lleida (EAJ 42) sembla trencar els núvols d'un cel tristot.

GUANTS BLANCS

Una desfilada de la tropa aquarterada al Castillo Principal passa pel pont Vell el 1932. Porten uniforme de gala, gorra de plat, cartutxeres, fusell a l'espatlla i guants blancs. No és la marxa definitiva de l'exèrcit; encara falten anys perquè anessin a Gardeny i encara més perquè deixessin Lleida.



MANUEL HERRERA I GES / ADLL (FGR_HIG_797 L)

de la medina. A partir de la segona meitat del segle XII, dalt de tot es bastirà el castell del Rei i, a sota, la Seu, envoltada de les cases i palaus de les famílies benestants de l'època medieval.

L'originalitat va ser l'edificació d'una catedral singular, un temple, obrat principalment entre el 1203 i el 1278, que esdevingué el millor exemple del romànic tardà i va mantenir el gust per aquest vell estil durant tot el segle XIII i el primer terç del segle XIV per tot el llevant peninsular. El claustre, ja pràcticament gòtic, bàsicament del segle XIV, està situat als peus de l'església i és el més gran del seu estil, amb una original galeria oberta al sud, cap a la ciutat i l'horta. L'esvelt campanar gòtic vuitavat, de seixanta metres d'altura i acabat al segle XV, encara avui és el punt més alt de la ciutat. Té un icònic perfil, amb el darrer cos més petit, on s'aixopluguen les campanes horàries, les estimades Silvestra i Mònica, i ha esdevingut l'autèntic referent, gairebé totèmic, de tots els lleidatans.

Aquest magnífic panorama canvià d'una manera dràstica a partir del 1641. La Guerra dels Segadors, amb el context geopolític derivat del conflicte que afectà especialment Catalunya, i d'una manera particular Lleida, fou la causa de la destrucció sistemàtica del barri noble que hi havia al voltant de la catedral medieval per tal d'anar bastint fortificacions adequades per a l'arma estrella del moment: l'artilleria. Aquest contundent procés de modificació de la zona més característica de la ciutat arribà al seu punt àlgid a partir del 1707, quan, en plena Guerra de Successió, Lleida fou conquerida per l'exèrcit de Felip V. De les velles construccions medievals solament restaren la mateixa catedral, que acabà esdevenint una caserna, i el castell del Rei, convertit en magatzem i polvorí. El seu nom oficial va ser «Castillo Principal de Lérida».

Els anys 1812 i 1936 hi hagué sengles explosions dels polvorins situats a l'antiga residència reial, que destruïren les tres quartes parts del palau.

La Seu es buidà de tot allò que recordava la seva funció religiosa i s'adequà, d'una manera no gaire apropiada segons els mateixos militars, a les necessitats d'allotjar la tropa. Quan es consagrà la nova catedral l'any 1781 a la part baixa de la ciutat, l'antiga seu episcopal passà a ser coneguda com la «Seu Vella», primer, en els cercles erudits, i després, per tothom.

L'any 1948, després de construir-se les casernes de Gardeny, l'exèrcit marxa del Castillo Principal, «lo Castell» per als lleidatans, i comença la ingent tasca de restauració, que encara dura, però que ha permès recuperar l'arquitectura que tindria en època medieval la vella Seu. La creació del Consorci del Turó de la Seu Vella de Lleida l'any 2009, format per l'Ajuntament de Lleida i per la Generalitat de Catalunya com a propietaris del monument –el primer, de tot el tossal menys de la Seu Vella, que correspon a la segona institució–, consolida la idea del conjunt monumental de tot el turó, que, per la seva sin-

gularitat, és en la llista indicativa per a la declaració com a Patrimoni Mundial, idea que va sorgir de l'Associació Amics de la Seu Vella de Lleida, entitat creada el 1972 per vetllar per la recuperació, divulgació i coneixença del gran tossal lleidatà. Queda clar que es recupera la paraula «tossal», molt més lleidatana que la més estàndard, que és «turó». Resulta, si no, que la terra dels tossals (Moradilla, Nora, Pedrós, Morts, etc.) té solament dos «turons»: el de la Seu Vella i el de Gardeny.

La primera imatge coneguda de Lleida és el gravat d'Anton van den Wyngaerde de l'any 1563, l'únic en què es veu la ciutat tal com era abans dels canvis que portaren les guerres modernes. El seguiren altres, com els ben coneguts de Beaulieu, Baldi, Perel, Snayers, Palomino, Engelmann, Laborde o Parcerisa, en els quals es veu l'adaptació a les necessitats defensives de la plaça lleidatana. Aquest llibre fa solament un recorregut gràfic del tossal lleidatà i del seu castell des del 1860 fins al 1960. La primera fotografia la va

fer Charles Clifford l'any 1860 i mostra una ciutat que començava a canviar ràpidament amb l'arribada del ferrocarril. L'omnipresent castell continuà presidint l'urbs fins després de la Guerra Civil, quan s'inicià un procés sistemàtic de recuperació: el claustre, l'interior del temple i el campanar.

A l'hora de seleccionar les imatges, els autors s'han trobat amb una dificultat prevista, però que no pensaven que fos tan feixuga, ja que el nombre de fotografies existents dona per fer, si més no, dos llibres més. Han cercat en la majoria d'arxius on podia haver-hi obra gràfica sobre Lleida. La segona decisió difícil ha estat la data final del recull d'imatges. Finalment, era una bona referència la del 1960, tot un segle des de la primera fotografia. Aquest període de temps mostra el pas de l'època plena com a Castillo a la recuperació gloriosa com a monument. S'ha renunciat així, però, a les nombroses imatges que hi ha a partir de la dècada dels seixanta, quan es comencen a recuperar també els accessos, però això pot ser motiu d'una segona part.

Els autors agraeixen les facilitats donades pels arxius on són les fotografies aquí mostrades, com també a l'amic Ramon Farré, que ha donat sempre suport a aquest projecte i ha aportat preuades opinions sobre les fotografies de Lleida. Cent anys de fotografies per conèixer com havia estat i com començà la recuperació de l'emblemàtic tossal de la Seu Vella de Lleida.

BUSQUETA, J. J.; VILALTA, M. J. [editors]. *El turó de la Seu Vella en la història de Lleida*. Lleida: FPIEI Diputació de Lleida, 2015.

GONZÁLEZ, J. R.; BALASCH, E.; RODRÍGUEZ, J. I. *Visions de la Seu Vella. Recorregut antològic, escrit i gràfic, pel procés de recuperació del castell de Lleida. Història de l'Associació Amics de la Seu Vella de Lleida (1972-1997)*. Lleida: Associació Amics de la Seu Vella de Lleida, 1998.

LORÉS, I. *La Seu Vella i el turó*. Lleida: Pagès editors, 2007.

MACHETTI, S.; TORNÉ, J. *Lleida desapareguda*. El Papiol: Efadós; Ajuntament de Lleida, 2019; (Col·lecció «Catalunya Desapareguda»).

MESTRE, J.; FARRÉ, R.; GONZÁLEZ, J. R. *Lleida 1900-1930: Targetes postals*. El Papiol: Efadós; Ajuntament de Lleida, 2023; (Col·lecció «Targeta Postal»).

MUSEU DE LLEIDA (coord.). *Seu Vella. L'esplendor retrobada*. Lleida: Generalitat de Catalunya. Departament de Cultura. Fundació "la Caixa", 2003.

PIQUÉ, N.; BENAVENTE, A. *El turó de la Seu Vella de Lleida. Guia del conjunt monumental*. Lleida: Consorci del Turó de la Seu Vella, 2021.