

**BARCELONA**  
L'AIGUA I LES FONTS



# BARCELONA

## L'AIGUA I LES FONTS

Daniel Venteo



# BARCELONA

## L'AIGUA I LES FONTS

Col·lecció «Catalunya Desapareguda»

Primera edició: novembre del 2024

© Daniel Venteo i Meléndrez, dels textos

© Carme Miró i Alaix, del pròleg

© Museu de les Aigües, del prefaci

© Diversos autors, de les fotografies

© Editorial Efadós, d'aquesta edició

Carrer d'Edison, 3 · Nau A  
Polígon industrial Les Torrenteres  
08754 El Papiol (Baix Llobregat)  
Telèfon: 93 673 12 12  
efados@efados.cat  
www.efados.cat

© Editorial Efadós, de la col·lecció

Idea original i disseny: Editorial Efadós

Hi col·laboren:

Museu de les Aigües AGBAR  
Ajuntament de Barcelona

Assessorament lingüístic:

M. Neus Doncel Saumell

Fotografia de la portada:

Brangulí (fotògrafs) / ANC - Fons Brangulí

Fotografia de la pàgina 2:

Brangulí (fotògrafs) / ANC - Fons Brangulí  
Unes dones recullen aigua de la font del pla de la Boqueria.

Fotografia de la pàgina 7:

La font d'en Conna, situada a Montjuïc.

Fotografia de la pàgina 8:

Font situada a l'actual plaça de Lesseps.

Acrònims:

AFB (Arxiu Fotogràfic de Barcelona)  
AFCEC (Arxiu Fotogràfic del Centre Excursionista de Catalunya)  
AFT (Arxiu Fotogràfic de Taradell)  
AHRNB (Arxiu Històric de Roquetes-Nou Barris)  
AMDCV (Arxiu Municipal del Districte de Ciutat Vella)  
AMDG (Arxiu Municipal del Districte de Gràcia)  
AMDHG (Arxiu Municipal del Districte d'Horta-Guinardó)  
AMDS (Arxiu Municipal del Districte de Sants)  
ANC (Arxiu Nacional de Catalunya)  
CDS (Centre de Documentació de la Sagrera)  
ICGC (Institut Cartogràfic i Geològic de Catalunya)  
IEFC (Institut d'Estudis Fotogràfics de Catalunya)  
SGAB (Societat General d'Aigües de Barcelona)

ISBN 978-84-19736-74-1

DL B-17013-2024

Imprès a Catalunya

Tota forma de reproducció, distribució, comunicació pública o transformació d'aquesta obra només pot ser realitzada amb l'autorització dels seus titulars, salvant l'excepció prevista per la llei. Si necessiteu fotocopiar o escanejar algun fragment d'aquesta obra, dirigiu-vos a CEDRO (Centre Espanyol de Drets Reprogràfics) - [www.cedro.org](http://www.cedro.org).

## Índex

---

Pàg. 6

### PRÒLEG

L'aigua: arquitectura i paisatge

Pàg. 8

### PREFACI

Barcelona i l'aigua

Pàg. 10

### INTRODUCCIÓ

Barcelona i el consum d'aigua potable,  
una història mil·lenària

Pàg. 12

### DEL RIU A LA LLAR

El proveïment d'aigua potable de la  
Barcelona contemporània

Pàg. 52

### LES FONTS

Aigua pública potable i identitat  
urbana barcelonina

Pàg. 184

### ÍNDEX ALFABÈTIC



## Pròleg

# L'AIGUA: ARQUITECTURA I PAISATGE

*Carme Miró i Alaix, arqueòloga*

**R**es més que l'aigua, on s'oculta l'esperança del món futur, afirma Sèneca al seu llibre *Qüestions naturals*, i és així, l'aigua ens parla de passat, present i futur, com queda clar en aquest nou llibre de Daniel Venteo.

Barcelona és aigua, des del seu naixement com a ciutat, i fins i tot abans. Pensem en l'aigua i el paisatge, com el mar, els torrents, els rius, però també en l'aigua conduïda i transformada per l'ésser humà.

Aquesta intervenció dels homes pel que fa a l'aigua ha deixat una empremta cabdal en el patrimoni de la nostra ciutat, un patrimoni que cal continuar estudiant, valorant, restaurant, intervenint i, sobretot, difonent.

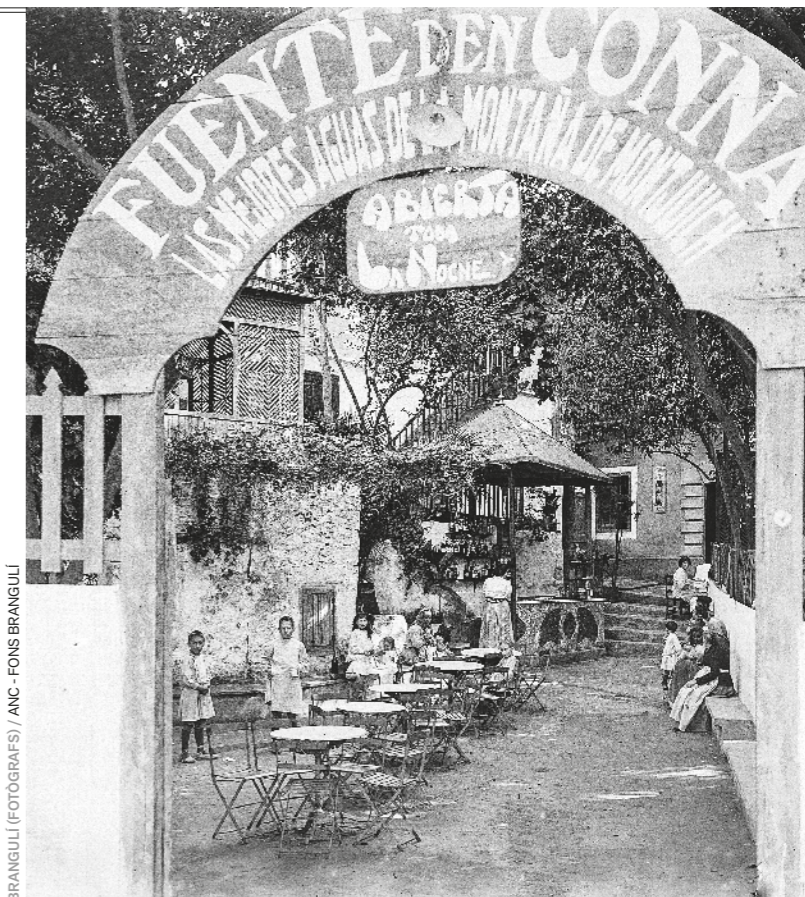
Continuant amb els clàssics, citarem Vitruvi, que a la seva obra *De Architectura*, va deixar establerts els principis bàsics d'hidràulica: «Essent, doncs, sentència de físics, de filòsofs i de sacerdots que totes les coses es componen d'aigua». Per tant, l'aigua és un dels elements clau per al desenvolupament dels pobles i les societats. L'aigua és vida, però també és paisatge i arquitectura. La combinació de tots aquests elements esdevé un relat en què l'aigua és la protagonista, generant formes, generant estructures, generant arquitectures. Els sistemes diversos fan sorgir diferents arquitectures amb l'aigua com a element comú.

Així mateix, l'aigua té diverses utilitats dins d'una societat. Queda clar que és necessària per beure i cuinar, però hi ha altres temes que cal tenir en compte. D'una banda,

per a la higiene i la neteja. De l'altra, és un element que cura, és l'aigua guaridora, i finalment pot ser màgica o divina, i també és utilitzada per al lleure i la dilatància.

Amb l'estudi d'exemples concrets, com les diferents fonts d'èpoques diverses, l'aqüeducte romà i el rec Comtal, les torres d'aigua i l'aqüeducte de Dosrius, es pot fer un seguiment de la història de Barcelona, el proveïment d'aigua de la qual té una tradició de més de 2.000 anys, ja que es va originar amb l'aqüeducte romà que va fer construir l'emperador Octavi August, la primera construcció pública coneguda de la nostra ciutat.

Llegiu el llibre i gaudiu de l'excel·lent tria de fotografies, i coneixereu detalls d'un patrimoni, a voltes oblidat, com el patrimoni hidràulic de Barcelona.



BRANGULI (FOTOGRAFS) / ANC - FONTS BRANGULI



## Prefaci

# BARCELONA I L'AIGUA

*Museu de les Aigües*

Barcelona ha estat condicionada per la disponibilitat d'aigua des dels temps en què era Bàrcino. Cada civilització que ha passat per aquest territori ha hagut d'adaptar-se a un clima mediterrani variable amb uns recursos hídrics limitats. Aquesta adaptació ens ha deixat un patrimoni hidràulic molt important com testimonien l'Aqüeducte Romà, el Rec Comtal o les fonts medievals.

A partir de l'any 1860 el Pla Cerdà va transformar els principis de l'urbanisme i la ciutat. Es feia necessari crear un abastament d'aigua modern i tecnificat, contribuint al benestar de la societat. Barcelona ha preservat bona part de les instal·lacions que ho van fer possible, configurant un patrimoni industrial de primer

ordre. Destaquen espais com la Central Cornellà d'Aigües de Barcelona, seu del Museu de les Aigües, que treballa per la preservació i divulgació del patrimoni industrial vinculat a l'aigua. La modernització del servei no només va fer possible l'arribada de l'aigua a totes les llars, sinó també fer-la present a l'espai públic a través de fonts que esdevindrien un element destacat del paisatge urbà i social de la ciutadania, un símbol de modernitat.

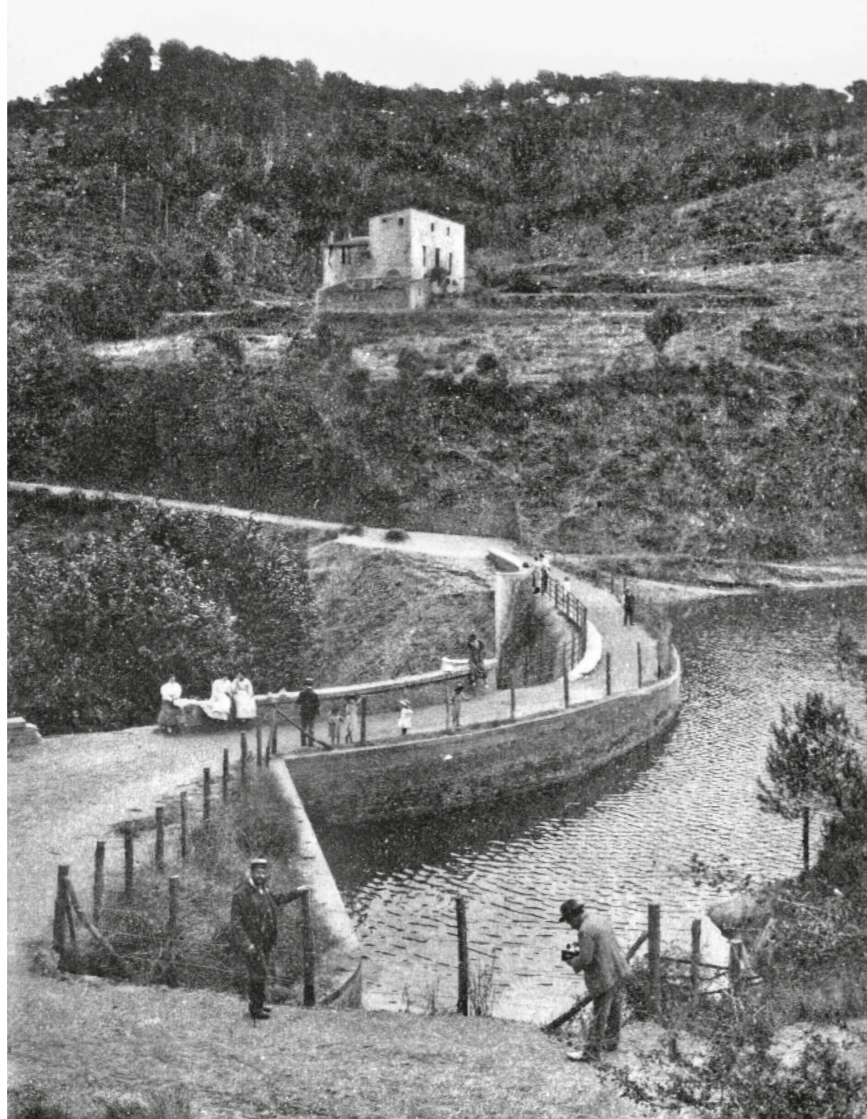
Aquest llibre ens mostra a través de la mirada fotogràfica precisament aquest paisatge barceloní vinculat a l'aigua, i al patrimoni material i immaterial que n'ha sorgit, que ha marcat la memòria de moltes generacions. Alhora és un record a les persones que han col·laborat al llarg de la història a donar resposta al repte que suposa fer arribar l'aigua a totes les llars i fonts de la ciutat.





## PANTÀ DE VALLVIDRERA, INFRAESTRUCTURA PIONERA

Dissenyat pel prestigiós arquitecte Elies Rogent, el pantà de Vallvidrera és una infraestructura pionera del proveïment d'aigua de la Barcelona metropolitana, en aquest cas a l'antic municipi de Vallvidrera. El poble de Collserola seria agregat al de Sant Vicenç de Sarrià i aquest finalment a Barcelona el 1921. El pantà recollia les aigües de la riera de Vallvidrera i donava servei tant a particulars com a camps de regadiu. Al segle XXI, el pantà és un espai d'interès natural de primer ordre i l'antiga casa del guarda, un centre d'interpretació públic.



A. T. V. (ED.) / ARXIU LABANS - COL·LECCIÓ VICENÇ FONOLLEDA MONÉS

## Introducció

# BARCELONA I EL CONSUM D'AIGUA POTABLE, UNA HISTÒRIA MIL·LENÀRIA

L'any 1993, l'Organització de les Nacions Unides va instaurar la data del 22 de març com a Dia Mundial de l'Aigua amb la voluntat de fomentar el pensament crític entorn de la necessitat de protegir l'aigua com un bé col·lectiu. Dècades més tard, la preocupació sobre el proveïment d'aigua neta i segura per al conjunt de la humanitat és un dels punts presents en l'Agenda 2030 d'Objectius de Desenvolupament Sostenible, també adoptada per la ciutat de Barcelona i el conjunt del país.

La història del proveïment d'aigua potable a Barcelona ens ofereix precisament una visió singular de com la ciutat ha gestionat al llarg dels segles la seva capacitat per proveir

els seus habitants d'un recurs, com l'hídric, fonamental per a la vida humana i per a la salut pública i col·lectiva. Aquesta és una preocupació llargament compartida des de la capital catalana al llarg dels segles, com fa palès *El Llibre de les fonts* del 1650, en què es recollen els «camins i secrets» de l'aigua potable a la ciutat. La història de Barcelona és indestriable de la seva relació amb el proveïment d'aigua potable, tal com han estudiat l'arqueòloga Carme Miró i els investigadors Manel Martín Pascual i David Rovira Pujol, entre d'altres. L'assentament dels primers pobladors al pla de Barcelona no va ser aliè a la presència d'aigua al seu abast, tant per al consum humà com per a les activitats econòmiques que, ara ja fa més de dos mil anys, s'hi han desenvolupat fins als nostres dies.





BRANGULI (FOTÒGRAFS) / ANC - FONDS BRANGULI

## DEL RIU A LA LLAR

### El proveïment d'aigua potable de la Barcelona contemporània

Històricament, els rius Besòs i Llobregat, a més dels aqüífers i mines del subsol i de Collserola, han estat la principal font d'on provenia l'aigua de la ciutat: tant de l'aigua potable per al consum humà com de la destinada a l'agricultura, l'artesanat i la indústria, sense oblidar els molins avui desapareguts. Per fer-ho possible, des de temps ben antics que s'hi van construir infraestructures com ara l'aqüeducte romà i, ja en època medieval, el Rec Comtal i les canalitzacions que, a través de pous i fonts, garanteixen la presència d'aigua arreu de la ciutat. Les fotografies conservades sobre el proveïment d'aigua potable a la Barcelona contemporània constitueixen un tresor visual que permet fer memòria sobre la relació dels barcelonins amb els recursos hídrics durant més d'un segle i mig d'història, com veurem a continuació.