

TIANA
DESAPAREGUDA



AUTORIA: DESCONEGUDA / FONTS: JOSEP M. ECUDE

Alexis Serrano - Josep Maria Toffoli

TIANA

DESAPAREGUDA



TIANA



Generalitat de Catalunya
Departament de Cultura
Arxiu Comarcal del Maresme

TIANA

DESAPAREGUDA

Col·lecció Catalunya Desapareguda

Primera edició: març del 2025

© dels textos: Alexis Serrano Méndez

© dels textos: Josep Maria Toffoli Carbonell

© del pròleg: Isaac Salvatierra Pujol

© de les fotografies: diversos autors

© de la col·lecció: Editorial Efadós

© de l'edició: Editorial Efadós i l'Ajuntament de Tiana

Editorial Efadós

Carrer d'Edison, 3 - Nau A

Polígon industrial Les Torreneres

08754 El Papiol (Baix Llobregat)

Telèfon 93 673 12 12

efados@efados.cat / www.efados.cat

Ajuntament de Tiana

Plaça de la Vila, 1.

08391 Tiana

Telèfon 93 395 50 11

tiana@tiana.cat. / www.tiana.cat

Idea original i disseny:

Editorial Efadós

Col·laboració:

Arxiu Comarcal del Maresme

Assessorament lingüístic:

M. Neus Doncel Saumell

Fotografia de la portada:

Fototípia Thomas / Fons Pere Tarridas Gispert

Acrònims:

ACM (Arxiu Comarcal del Maresme)

ISBN 979-13-87658-08-3

DL B-1585-2025

Imprès a Catalunya

Tota forma de reproducció, distribució, comunicació pública o transformació d'aquesta obra només pot ser realitzada amb l'autorització dels seus titulars, salvant l'excepció prevista per la llei. Si necessiteu fotocopiar o escanejar algun fragment d'aquesta obra, dirigiu-vos a CEDRO (Centre Espanyol de Drets Reprogràfics) - www.cedro.org

Índex

Pàg. 6

PRÒLEG

El fil que ens connecta

Pàg. 8

INTRODUCCIÓ

Una Tiana que fou i ja no hi és

Pàg. 13

CAPÍTOL I

Les masies i l'activitat agrícola

Pàg. 53

CAPÍTOL II

El nucli urbà, habitatges i serveis

Pàg. 149

CAPÍTOL III

Els transports en l'era de la revolució industrial

Pàg. 167

CAPÍTOL IV

Montalegre, un paradís terrenal

Pàg. 184

ÍNDEX ALFABÈTIC

Pròleg

EL FIL QUE ENS CONNECTA

Isaac Salvatierra, Alcalde de Tiana

Una veïna arribada fa uns anys al poble comenta, cofoia: «Tiana t'atrapa». Un cop hi arribes, difícilment te'n pots desenganxar. La gent, els carrers, el batec del dia a dia, la vila d'art i cultura. Això és Tiana: tot allò que conforma l'ara i aquí, i també, i sobretot, la nostra memòria col·lectiva. Perquè som com som, el poble és com és, gràcies als que ens han precedit. Gràcies al fil teixit any rere any.

La nostra història ens atrapa. I la perseguim quan podem atansar-nos-hi. Des de l'àlbum de cromos amb fotografies històriques que van esgotar les botigues fa una vintena d'anys fins a la projecció de la pel·lícula del

tramvia, que recentment va obligar a fer més d'una projecció a la Sala Albéniz. Cues de grans i de joves per descobrir com vivien els nostres avantpassats.

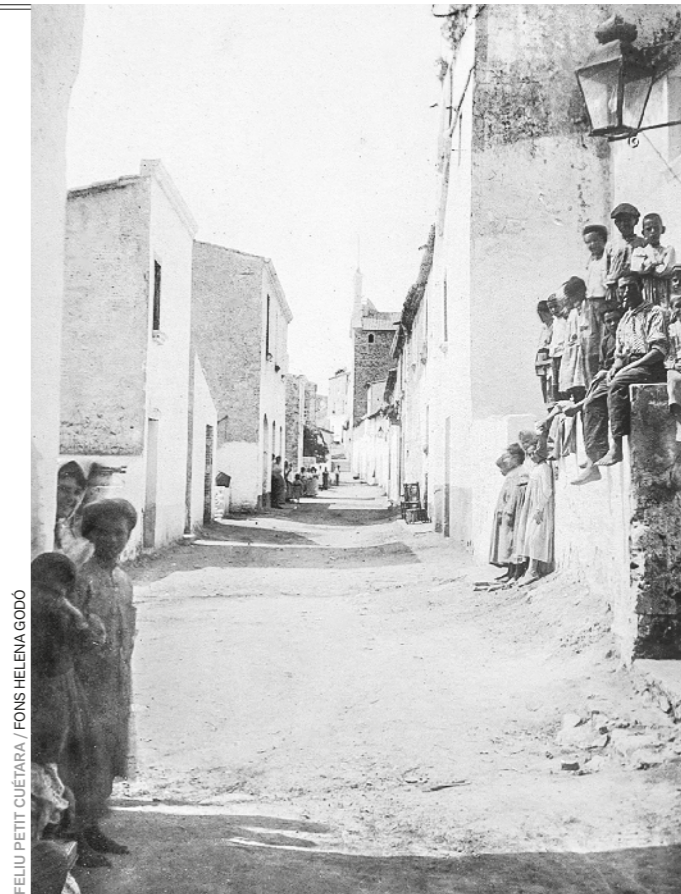
Aquest llibre pretén capturar aquesta essència. La recopilació de fotografies que teniu a les mans és un viatge en el temps, el testimoni d'una època, el retrat d'un moment concret que ens ajuda a entendre d'on venim. La Tiana del raïm i la dels clavells, la Tiana de les cases pairals, la de les processons, la de la Sala Giral i el Bar de Baix. La Tiana «amb llimoners i flors enceses» que «canta a les vinyes daurant els costers», com escriu Carner a *Auques i ventalls*.

En aquestes pàgines hi trobareu històries que probablement us seran familiars. O potser no, potser les

fotografies us porten a èpoques llunyanes, desconegudes, fascinants. Els temps han canviat, però l'esperit de la Tiana que «t'atrapa» es manté intacte.

El llibre també és un reconeixement a totes aquelles persones que, amb la seva feina, esforç i dedicació, han contribuït a *fer poble*. Des de les famílies que hi han viscut generació rere generació fins als nouvinguts que han aportat nova energia i noves idees, tots, sense excepcions, hem teixit junts la història de Tiana.

L'espai públic, els referents urbans, el paisatge. La memòria col·lectiva té una funció social, ambiental i simbòlica. Hi tenim vincles emocionals i no els volem perdre. Esperem que aquest llibre sigui una finestra al passat, però també una inspiració per al futur. Que serveixi per mantenir vius aquells espais emblemàtics, els que perduren i els que no hauríem d'haver deixat perdre.



FELIU PETIT CUJÉBARA / FONDS HELENA GODÓ

Introducció

UNA TIANA QUE FOU I QUE JA NO HI ÉS

Josep Maria Toffoli Carbonell – Alexis Serrano Méndez

La primera referència documental del topònim «Tizana» data de l'any 1005 i el 1018 és quan s'anomena per primer cop la parròquia de Sant Cebrià de Tizana. Es dedueix, doncs, que ja aleshores hi havia un poblament rural més o menys dispers entorn d'una església dependent del bisbe de Barcelona. L'any 1100, amb la consagració de la nova parròquia, queda configurada la demarcació del terme parroquial. Les afrontacions històriques del terme eren, al nord, les poblacions vallesanes de Santa Maria de Martorelles i Sant Fost de Campsentelles; a llevant, l'Allella històrica, que, a més, comprenia la part occidental de l'actual Masnou; a

ponent, Badalona, i a migdia, la mar Mediterrània. L'any 1933, Montgat, que s'havia configurat com el veïnat costaner de Tiana, va esdevenir un municipi independent respecte a la seva matriu tianenca i, així, es modificaren les mil·lenàries afrontacions i Tiana es va convertir únicament en un poble «de dalt o de munt».

La seva ubicació a la serralada de Marina hi ha conferit la típica orografia dels pobles del Maresme que es troben en altura, marcats pels pendents costaners de la serra i per les rieres i torrents per on circulen les aigües que busquen la mar. Tiana es troba sobre un terreny sorrenc de sauló que és el resultat de l'erosió del granit, avui voltada de boscs de pins però on tradicionalment hi haguérem vist alternar terra camps per a les pastures

LLORENÇ NONELL / ACM - FONS LLORENÇ NONELL I SARRET



PROCESSÓ DE CORPUS CHRISTI

A la pàgina anterior, el rector sota tàlem surt del temple parroquial amb la custòdia que duu la Sagrada Forma en una processó de Corpus Christi de prop del 1910. Al bisbat de Barcelona, la festivitat de Corpus es remunta al 1320, quan la devoció arribà d'Itàlia. A Tiana, la primera processó de Corpus se celebrà el 1852.

EXCURSIÓ A LA CONRERIA

Uns estiuers pugens d'excursió a la Conreria. La imatge data de principis del segle xx, ja que s'hi observa el vell camí veïnal que unia Badalona amb Mollet, que es va construir vers el 1860 i que, més tard, entre el 1911 i el 1914, es va eixamplar per fer-hi passar la nova carretera que el substituï. Al fons, l'edifici de la Conreria.



AUTORIA DESCONEGUDA / FONS JOSEP M. TOFFOLI I CARBONELL

i camps de secà on proliferaven, bàsicament, la vinya i els cereals i, a partir del segle XIX, primer, els tarongers i, més endavant, la patata i el clavell.

Actualment, el municipi està immers en les dinàmiques metropolitanes que exerceix la gran ciutat de Barcelona, atesa la seva proximitat. En els darrers decennis, el poble ha crescut molt i ha guanyat població. Generalment, el creixement l'ha motivat la vinguda d'habitants procedents de la Ciutat Comtal que han trobat a Tiana la pau, la tranquil·litat i la qualitat de vida i el contacte amb la natura propera que Barcelona no pot garantir.

El llibre que teniu a les mans és una selecció d'imatges que cerquen de mostrar com era la població fa un segle –any amunt, any avall. Hem intentat donar preponderància a imatges inèdites que es conserven a l'Arxiu Comarcal del Maresme i que no s'han vist mai, atès que han estat cedides darrerament per esdevenir de domini públic. El volum presenta quatre unitats temàtiques a manera de

capítols: el primer està dedicat a l'espai rural, a la pagesia i als masos tradicionalment dedicats al sector primari, on veiem maneres de fer i de viure clarament desaparegudes; el segon parla de l'espai urbà i hi trobareu l'urbanisme del nucli, els serveis i les activitats comercials, i també les institucions històriques de la vila; el tercer està dedicat als mitjans de transport i, finalment, el darrer, al monestir de la Cartoixa de Montalegre i la seva zona propera de la Conreria i can Sant-romà, sens dubte un dels espais més singulars de la comarca del Maresme. Aquí i allà trobareu algunes imatges de Montgat –molt poques–, car, fins al primer terç del segle xx, el veïnat costaner encara formava part del terme municipal de Tiana.

Els autors d'aquest volum desitgem que els lectors gaudiu de la lectura i del badar davant de les fotografies, tan antigues com captivadores, i que ajudin els grans a fer memòria i permetin als joves i als nouvinguts entendre, almenys en part, la història de la Tiana que els acull.



AUTORIA DESCONEGUDA / FONTS CARMEN CUSSO

CAPÍTOL I

Les masies i l'activitat agrícola

Des de l'edat mitjana, el mas ha estat la principal unitat de producció agrícola. A Tiana n'hi havia que estaven sota domini de senyors nobles o eclesiàstics, però n'hi havia també de pagesos lliures que tenien alous francs. Aquest és l'origen d'una bona part dels masos de Tiana, l'antiguitat dels quals fàcilment es remunta als segles XIII i XIV, i que han mantingut l'activitat agrícola fins ben entrat el segle XX.

Els pagesos, amb el seu treball, han anat modificant i alternant els conreus seguint el compàs de la història agrària del Maresme. Partint d'una agricultura de secà, als volts de l'any 1000 introduïren la figura del guaret i la rotació triennial. Entre els segles XVI i XVIII s'expandí el monopoli de la vinya, que va deixar poc espai a altres cultius com l'oliva, la garrofa i els cereals, que hi eren més aviat testimonials. Les peces de terra campa dedicades al petit bestiar eren molt migrades i els boscos anaren en regressió atès l'ús de la massa forestal per a la construcció i la combustió, i donada la necessitat de cultivar noves terres. A partir del segle XIX, la vinya deixà lloc a la taronja i aviat aquesta fou substituïda per la patata, que al seu torn també fou bandejada a favor del clavell.

PAISATGE RURAL DE TIANA

Una part del paisatge rural de Tiana als anys vuitanta del segle XIX. D'esquerra a dreta, els masos de can Montcerdà, can Torredà, can Monràs (can Nolis) i can Llimona –que avui ja no existeix i en el seu lloc hi ha l'edifici Àngel de la Guarda. Al fons i en segon terme: ca n'Andreu, l'església de l'Alegria i la rectoria vella –avui, can Brossa–, i can Cirera. A primer terme, a baix, a la dreta, les primeres edificacions del barri de Sant Antoni. A la pàgina anterior, can Fàbregas de Dalt –antigament can Ganer–, un exemple de mas d'alou lliure. Al segle XIV era propietat de Pere Barceló, que el va vendre a Llorenç Fàbregas el 1442. Posteriorment, per aliances matrimonials passà a les mans dels Bruguera, els Vilà i actualment és conegut com a «can Reon».

AUTORIA DESCONEGUDA / FONTS LLUIS CARRERAS

