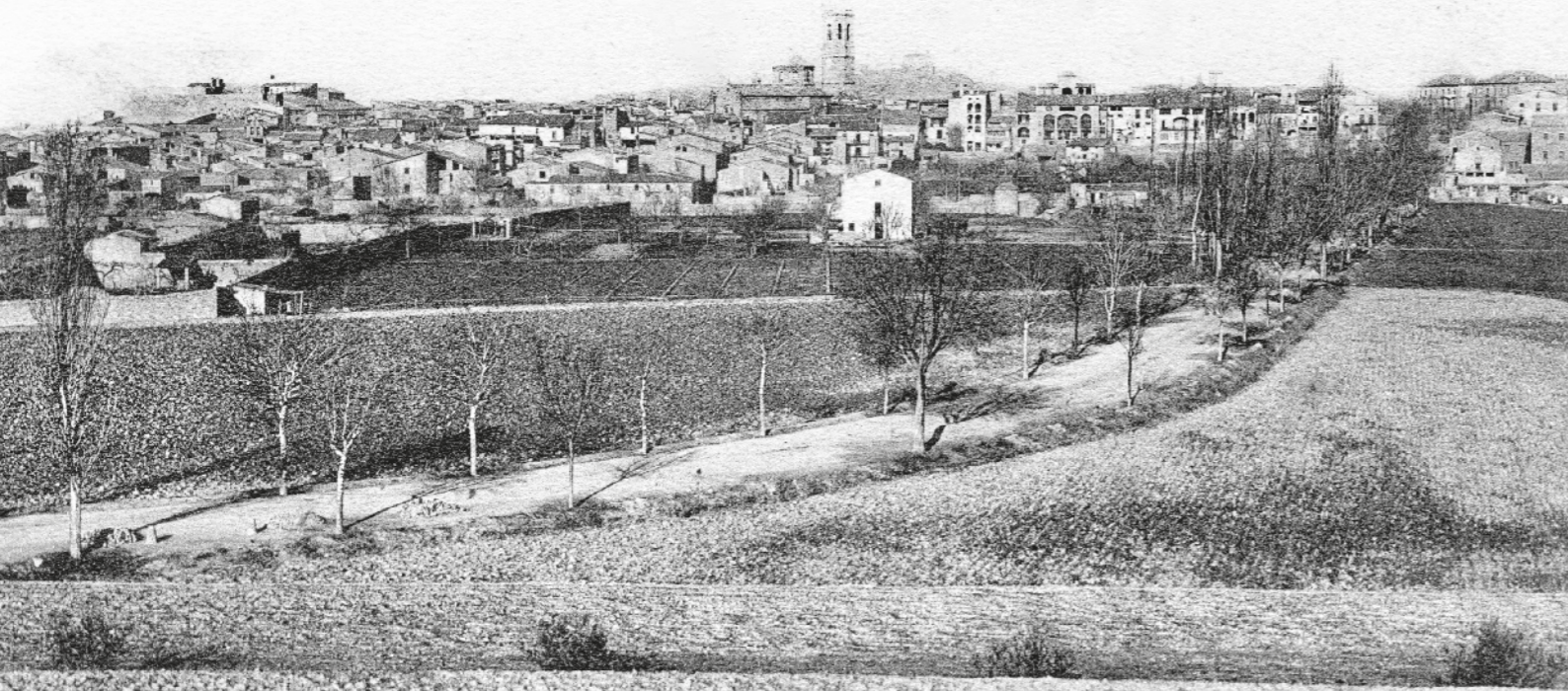


TÀRREGA
DESAPAREGUDA

A. T. V. — 1157 - TÀRREGA, Vista general



A. T. V. (ED.) / MUSEU COMARCAL DE L'URGELL

Jaume Ramon Solé

TÀRREGA DESAPAREGUDA

 efadós®

 Ajuntament de
Tàrrrega

TÀRREGA DESAPAREGUDA

Col·lecció Catalunya Desapareguda

Primera edició: març del 2025

© dels textos: Jaume Ramon Solé

© del pròleg: Josep M. Ganyet i Cirera

© de les fotografies: diversos autors

© de la col·lecció: Editorial Efadós

© de l'edició: Editorial Efadós i l'Ajuntament de Tàrrega

Editorial Efadós

Carrer d'Edison, 3 - Nau A
Polígon industrial Les Torrenteres
08754 El Papiol (Baix Llobregat)
Telèfon 93 673 12 12
efados@efados.cat
www.efados.cat

Ajuntament de Tàrrega

Plaça Major, 1
25300 Tàrrega (Lleida)
Telèfon 973 311 608
ajuntament@tarrega.cat
www.tarrega.cat

Idea original i disseny:

Editorial Efadós

Assessorament lingüístic:

M. Neus Doncel Saumell

Fotografia de la portada:

L. Roisin (ed.) / IEFC - Fons Roisin

Acrònims:

ACUR (Arxiu Comarcal de l'Urgell)

AFCEC (Arxiu Fotogràfic del Centre Excursionista
de Catalunya)

AHCT (Arxiu Històric Comarcal de Tàrrega)

ICGC (Institut Cartogràfic i Geològic de Catalunya)

IEFC (Institut d'Estudis Fotogràfics de Catalunya)

ISBN 979-13-87658-06-9

DL B-1583-2025

Imprès a Catalunya

Tota forma de reproducció, distribució, comunicació pública
o transformació d'aquesta obra només pot ser realitzada amb
l'autorització dels seus titulars, salvant l'excepció prevista per
la llei. Si necessiteu fotocopiar o escanejar algun fragment
d'aquesta obra, dirigiu-vos a CEDRO (Centre Espanyol de
Drets Reprògràfics) - www.cedro.org

Índex

Pàg. 6

PRÒLEG

Casualitats universals

Pàg. 8

INTRODUCCIÓ

Una història fotogràfica de Tàrrega

Pàg. 13

CENTRE HISTÒRIC

Tàrrega, vila reial

Pàg. 101

DE VILA A CIUTAT

Cruïlla de camins. El tren i el canal

Pàg. 175

EL TERME

Claravalls, Santa Maria de Montmagastrell,
Altet, la Figuerosa, Riudovelles, Conill i el Talladell

Pàg. 184

ÍNDEX ALFABÈTIC

Pròleg

CASUALITATS UNIVERSALS

Josep M. Ganyet i Cirera

A casa tenim una fotografia de la meva rebesàvia Agna, l'àvia de la meva àvia materna, Agneta. Una senyora gran vestida de casa, asseguda i recolzada en una taula. No en sabem la data exacta però li devien fer encara al segle XIX.

La fotografia la tenim per una sèrie de casualitats: que hagués coincidit amb un fotògraf, que no s'hagués perdut per la guerra i que quatre generacions diferents l'hagin conservada fins avui.

I podríem tirar enrere: que, el novembre del 1839, Ramon Alabern fes la primera fotografia de l'Estat a Bar-

celona, que tres mesos abans fos a l'Acadèmia de Ciències de París on Louis Daguerre presentés el daguerreotip, que li hagués comprat una càmera... i així fins a arribar a quan es feu la llum.

Deia el fotògraf Ansel Adams que una fotografia no és el resultat de prémer el botó sinó que és el de totes les experiències, emocions i coneixements acumulats fins a aquell instant. Les fotografies són càpsules espaciotemporals que ens connecten amb l'univers.

Penso també en totes les persones que mai no sabran com era la seva rebesàvia –sia perquè ningú mai no la va retratar, sia perquè se n'ha perdut la memòria i la seva fotografia ha acabat als encants o perquè cap historiador

no n'ha trobat l'arxiu. La història són les casualitats que ens han arribat.

El llibre que teniu a les mans és ple de fotografies, és a dir, d'experiències, emocions i coneixements que l'autor ha recuperat de diferents arxius i col·leccions. Una recopilació de fotografies, moltes d'inèdites, en què cadascuna explica la història anterior a aquell instant; successions de casualitats que l'autor ens revela, contextualitza i que expliquen la Tàrrrega d'avui. Una feina aquesta que no, no és per casualitat.

Em fa especial il·lusió escriure aquestes ratlles, com a professional de la informació, com a amant de la història, però, sobretot, com a targari.



Introducció

UNA HISTÒRIA FOTOGRÀFICA DE TÀRREGA

Jaume Ramon i Solé

Quan, l'any 1880, Josep Sagristà plantà el seu equip fotogràfic al turó del Maset del Calces per fer la primera fotografia documentada de Tàrrega, l'antiga vila encara vivia closa dins els límits de les muralles i conservava una bona part dels edificis i portals que, des de l'edat mitjana, configuraven la seva estructura urbana.

Sis anys abans, el 1874, la rubinada de Santa Tecla havia destruït i arrasat la zona sud de la vila, i en la seva reconstrucció es van mantenir indrets com el portal de la Muralla, a tocar del pont de la carretera de Verdú. Aquest és un exemple de com la foto-

grafia ha preservat la memòria d'un monument històric i d'un lloc que, més tard, fou enderrocat.

L'avenç econòmic i demogràfic de Tàrrega anà acompanyat de la concessió del títol de ciutat l'any 1884, i tingué com a conseqüència el naixement d'una burgesia potent i emprenedora que, sovint, va contraposar la modernitat a la tradició i, amb el seu ímpetu transformador, va alterar físicament tot el país. Torres, muralles, basses, portals i edificis del passat van desaparèixer, cosa que va modificar la trama urbana, i es va destruir una part del patrimoni cultural i arquitectònic de viles i ciutats. Durant els darrers 150 anys de transformació social i econòmica, la ciutat de Tàrrega i els pobles han perdut



AUTORIA DESCONEGUDA / MUSEU COMARCAL DE L'URGELL

HOMENATGE AL MESTRE GÜELL

El desembre del 1932 se celebrà a Tàrrrega un homenatge al mestre Güell, fundador de l'Orfeó Nova Tàrrrega, amb motiu del segon aniversari de la seva mort. S'organitzà un aplec dels orfeons lleidatans i hi assistiren els Cors de Clavé de les nostres comarques amb els estendards, com es veu a la pàgina anterior.

EL BALL DE L'EIXIDA A SANT ELOI

Per la Festa Major de setembre de l'any 1955, l'elenc dansaire targarí de l'Esbart Albada va recuperar a la plaça de les Alzines de Sant Eloi el popular ball targarí de l'Eixida.



GUMERSINDO PASCUAL / MUSEU COMARCAL DE L'URGELL

una porció del seu patrimoni més preuat. Tanmateix, la popularitat i la modernitat de la fotografia foren determinants perquè arreu sorgissin ciutadans i professionals pioners de la fotografia que, amb el seu instint de deixar constància del seu temps, van esdevenir cronistes gràfics del llegat històric de les nostres poblacions. Gràcies a ells, avui podem descobrir les meravelloses imatges d'un temps i d'una gent que foren l'essència del nostre país, i gaudir-ne. D'entre tots ells, cal destacar la professionalitat i sensibilitat del fotògraf per excel·lència de la Tàrrrega del segle xx, Jaume Calafell. La seva tasca sempre va anar més enllà del seu ofici i, durant cinquanta anys, assumí la funció social de cronista gràfic de la ciutat i la comarca. Aquest és un privilegi que poques ciutats de les característiques de Tàrrrega han pogut tenir.

Quan l'editorial Efadós em va proposar iniciar la recerca de les imatges i la redacció del text que les acom-

panya, no vaig poder dir que no. Només coneixent la bellesa i el caràcter de la Tàrrrega del passat, podrem construir una Tàrrrega del futur amb encert i estimació envers tot allò nostre que és propi i únic.

Pel que fa a la selecció de les imatges de *Tàrrrega desapareguda*, hem volgut prioritzar la publicació d'aquelles fotografies menys conegudes, algunes d'elles fins ara mai impreses i que, d'una manera o d'una altra, transmeten la visió i el passat d'una ciutat i d'una gent que, gràcies a la màgia de la fotografia, podrem sentir més nostres i més properes. El llibre complementa l'excel·lent i exhaustiva *Història gràfica de Tàrrrega*, publicada l'any 1997.

Vull fer un agraïment a totes les persones i institucions que han col·laborat en la recerca, cessió i gestió dels centenars d'imatges que hem remenat per arribar a la selecció que avui us presentem. Moltes gràcies a tots.



L. ROISIN (ED.) / IEFC - FONTS ROISIN

CENTRE HISTÒRIC

Tàrraga, vila reial

La data fundacional de Tàrraga fou un 12 de novembre del 1056. Aquell dia, el comte de Barcelona Ramon Berenguer I donà en «perpetu i franc alou» a la seva tercera muller, la comtessa llemosina Almodis de la Marca, el castell de Tàrraga, acabat de conquerir a l'islam. De llavors ençà, Tàrraga i el seu castell seran sempre de jurisdicció comtal i reial, la qual cosa va permetre als targarins, tant cristians com jueus o moriscos, gaudir dels drets i privilegis concedits pels comtes reis. La situació del castell de Tàrraga, dominant la ruta del blat al llarg del curs del riu Ondara al seu pas per l'Urgell cap a Barcelona, consolidà la vila com una plaça estratègica per als interessos dels comtes i reis catalans.

A banda i banda del camí ral, que discorre de ponent cap a llevant, des del portal de Sant Antoni, seguint pel carrer Major, fins a la plaça Major, i pujant pel carrer del Carme o de Cervera fins al portal del Carme, es troben els principals espais públics de la vila, els grans casals de la noblesa i els edificis del poder polític i religiós de Tàrraga.

LA PRIMERA FOTOGRAFIA, 1880

Contemplant aquesta imatge panoràmica de Tàrraga, de l'any 1880 de Josep Sagristà, ens permet observar detalls de la vila de Tàrraga de fa 150 anys. Una tartana enfila el camí vorejat d'arbres de l'Horta de la Plana. A la dreta, la desapareguda Farinera Vella; més amunt veiem l'edifici on, anys més tard, es construí el Teatre Ateneu. Hi reconeixem els pavellons del Pati, les façanes del carrer de la Vilanova, l'inici del carrer de les Piques, el turó de Sant Eloi al fons, el majestuós volum de l'església parroquial i, més a l'esquerra, la resta de la vila a redós del turó del castell. L'any 2012, Josep Giribet va fer-ne la gigafoto que reproduïm.

JOSEP SAGRISTÀ / FONS JOSEP GIRIBET

