

**PUIG-REIG**  
DESAPAREGUT

2 - PUIGREIG. - Vista general.

L. Roisin, fot. Barcelona.



L. ROISIN (ED.) / COL·LECCIÓ ROSA SERRA ROTÉS

Rosa Serra Rotés

# PUIG-REIG DESAPAREGUT

 efadós®

 AJUNTAMENT  
DE PUIG-REIG

# PUIG-REIG DESAPAREGUT

Col·lecció Catalunya Desapareguda

Primera edició: març del 2025

© dels textos: Rosa Serra Rotés

© del pròleg: Pep Companyó i Castellví

© de les fotografies: diversos autors

© de la col·lecció: Editorial Efadós

© de l'edició: Editorial Efadós i l'Ajuntament de Puig-reig

## EDITORIAL EFADÓS

Carrer d'Edison, 3 - Nau A  
Polígon industrial Les Torreneres  
08754 El Papiol (Baix Llobregat)  
Telèfon 93 673 12 12  
efados@efados.cat  
www.efados.cat

## AJUNTAMENT DE PUIG-REIG

Carrer Pau Casals, 1  
08692 Puig-reig (Berguedà)  
Telèfon 938380000  
ajuntament@puig-reig.cat  
www.puig-reig.cat

Amb la col·laboració:



Idea original i disseny:

Editorial Efadós

Assessorament lingüístic:

M. Neus Doncell Saumell

Fotografia de la portada:

L. Roisin (Ed.) / Col·lecció Rosa Serra Rotés

Acrònims:

ACBG (Arxiu Comarcal del Bages)  
ACBR (Arxiu Comarcal del Berguedà)  
AFB (Arxiu fotogràfic de Catalunya)  
AFCEC (Arxiu fotogràfic del Centre Excursionista de Catalunya)  
ANC (Arxiu Nacional de Catalunya)  
BC (Biblioteca de Catalunya)  
COAC (Col·legi d'Arquitectes de Catalunya)  
DIBA (Diputació de Barcelona)  
IEFC (Institut d'Estudis Fotogràfics de Catalunya)

ISBN 978-84-19736-86-4

DL B-1575-2025

Imprès a Catalunya

Tota forma de reproducció, distribució, comunicació pública o transformació d'aquesta obra només pot ser realitzada amb l'autorització dels seus titulars, salvant l'excepció prevista per la llei. Si necessiteu fotocopiar o escanejar algun fragment d'aquesta obra, dirigiu-vos a CEDRO (Centre Espanyol de Drets Reprogràfics) - [www.cedro.org](http://www.cedro.org)

## Índex

---

Pàg. 6

### PRÒLEG

Fotografies per saber d'on venim

Pàg. 8

### INTRODUCCIÓ

Postals, retrats i fotografies

Pàg. 13

### EL NUCLI HISTÒRIC D'ORÍGENS ANTICS

Un castell, una església i una rectoria

Pàg. 33

### UN POBLE AMB MOLT POQUES PLACES

Carrers allargassats que eren carretera

Pàg. 139

### UNA IMPRESSIONANT HISTÒRIA INDUSTRIAL

Set colònies tèxtils

Pàg. 173

### PAGESOS, MASOVERS I RABASSAIRES

Un paisatge agrari en transformació

Pàg. 184

### ÍNDEX ALFABÈTIC

## Pròleg

### FOTOGRAFIES PER SABER D'ON VENIM

*Pep Companyó i Castellví, president de la Secció de Fotografia del Centre  
Quitxalla Excursionista de Puig-reig (CquiE)*

Les fotografies que trobareu en aquest llibre són molt més que simples imatges, són una finestra oberta al passat, un recull d'històries viscudes i, en molts casos, oblidades o desconegudes per a molts puig-regencs.

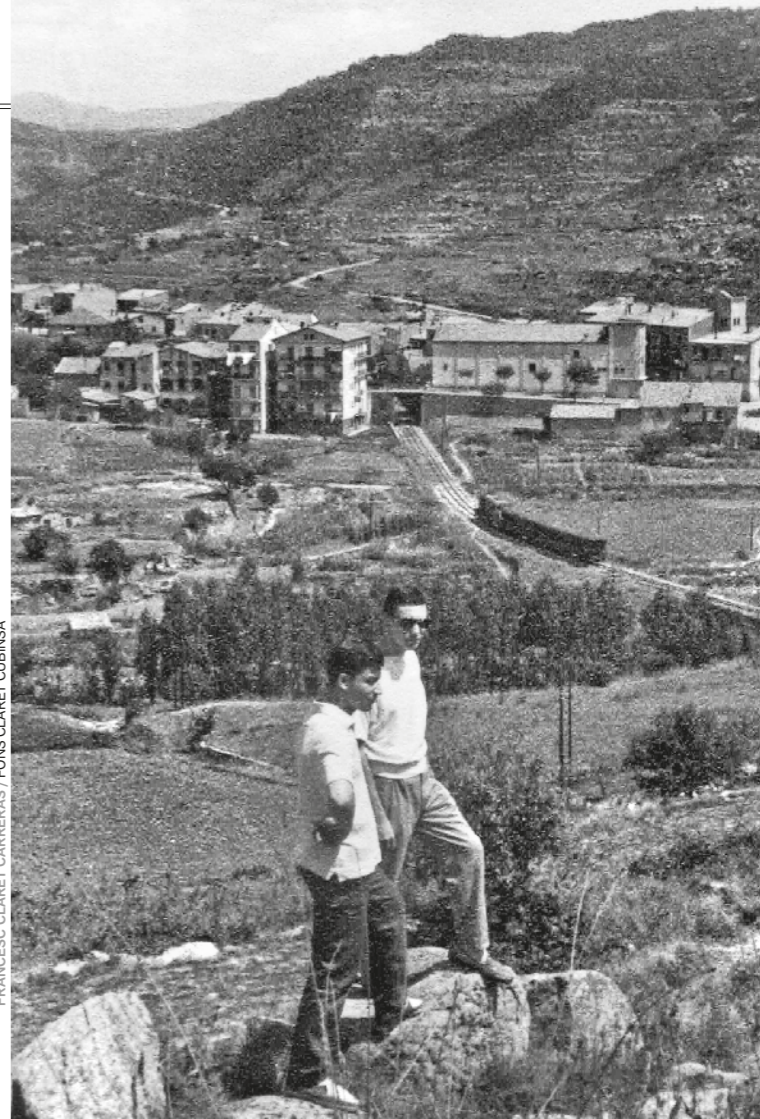
Aquest llibre ens endinsarà en el món de la fotografia antiga de Puig-reig, un espai en què cada instant congelat ens transporta a un temps que ja no existeix, però que perdura a través de les imatges, i aquestes són les nostres imatges, són el nostre passat, però que amb aquest llibre arribaran a ser part del nostre present, el present de Puig-reig.

Les fotografies antigues, sovint descolorides, amb textures que recorden el gra d'un suport antic o el desgast del paper, no solament ens expliquen la història dels que ens van precedir, sinó que també serveixen com a documents que donen testimoni d'uns temps i dels contextos socials, polítics i culturals d'una època.

A diferència d'altres estils de fotografia, com ara la fotografia artística, que busca una expressió creativa i una provocació estètica, o la fotografia documental moderna, que sol centrar-se en la immediatesa i l'impacte visual, les fotografies antigues tenen una qualitat documental. No sempre es van fer amb la intenció de ser art ni de capturar l'instant perfecte; eren imatges genuïnes i espontànies que reflectien la realitat del moment,

sense artificis ni preparacions extremes, conservant l'essència del que es vivia, la realitat del dia a dia. A través d'aquestes imatges podem observar les modes, els costums, les relacions humanes i els espais arquitectònics amb una autenticitat que molts altres estils difícilment ens poden oferir.

Les fotografies antigues ens recorden que la càmera no sempre ha estat un instrument de creació artística o de denúncia social, sinó una eina de preservació de la memòria. En aquest sentit, les imatges aquí recopilades no solament evocuen un sentiment de nostàlgia, sinó que ens conviden a explorar i a entendre d'on venim. Aquest llibre és un testimoni del temps, una col·lecció de fragments d'històries de vida i una oportunitat per descobrir que el passat pot cobrar nova vida a través de l'objectiu d'aquells que, moltes vegades desconeguts, van fer una feina admirable, la de compartir el seu present. No els decebem, gaudim de les seves imatges.



## Introducció

# POSTALS, RETRATS I FOTOGRAFIES

Rosa Serra Rotés

**D**es del més gran al més xich, des del perdís al rentista, tothom s'ha posat a exercir de retratista. Així explicava la passió que despertava la fotografia el 1894 el setmanari satíric *La Esquella de la Torratxa*, ara fa 130 anys. Ho descobrireu repassant el pilot d'imatges recopilades d'un passat desaparegut, que no ho és del tot gràcies a la màgia de la fotografia i a la mirada dels fotògrafs.

Conservem sèries de magnífiques postals de la primèria del segle xx, quan la passió pel seu col·leccionisme

s'escampà per tot el món. Les primeres són de Clemente Oliveró, que les distribuïa amb les sigles C. O., i de Lucien Roisin, fotògraf i editor que comercialitzava imatges d'altres fotògrafs-reporters, que no sempre signaven les fotografies. És el cas del berguedà Joan Trasserra Fígols (Berga, 1879 - Barcelona, 1925), que va treballar per a grans empreses, per a la premsa i fins i tot per a enciclopèdies, i va fer reportatges de Puig-reig. Moltes de les imatges anònimes d'inicis del segle xx deuen ser seves.

A finals dels anys vint i als anys trenta, l'estanquer Ferran Pujol i el llibreter Carles Storch van editar, esponsorats per l'èxit que va tenir la sèrie de postals acolorides



AUTORIA DESCONEGUDA / FONDS IGLESÍAS FOTÒGRAFS

## LA CORRIDA

La «Festa de la Corrida», nom popular amb què es coneix la Festa de Sant Antoni, és la gran festa identitària de Puig-reig. A la pàgina anterior, fotografia de la primeria del segle xx que mostra el singular joc de les cintes que, amb les curses de cavalls, mules i rucs, caracteritzen la festa.

## QUAN ES FEIA FIRA

Des de finals del segle XIX es feia fira el dia 1 de gener. El 1921, per donar-hi impuls, l'alcalde Malaret la va passar al 4 de gener per encadenar-la amb les de Casserres i de Montclar. Reunia marxants de roba, torrons i quincalleria, i tractants de bestiar de tota mena.



AUTORIA DESCONEGUDA / FONDS IGLESIAS FOTÒGRAFS

de Roisin, dues col·leccions de postals que venien a les seves botigues. No sabem qui en va ser l'autor, però probablement fou Heribert Gubianes Badia, fotògraf *amateur*, amb estudi de revelatge i que participava en concursos a escala nacional el 1934. Potser també són seves les excepcionals imatges de la proclamació de la República el 14 d'abril del 1931. Joan Ratera Ferrer (Puig-reig 1909-2001) també fou un pioner.

I de les postals als retrats i als retratistes. Per fer retrats d'estudi, els puig-regencs anaven a Berga, on Jaume Huch va començar a fer fotografies amb llum artificial el 1923, a cal Llobet de Gironella, a cal Sebastià Llenas de Sallent, a l'estudi d'algun dels nombrosos retratistes de Manresa i, excepcionalment, a Barcelona. Amb tot, la majoria dels retrats els feien els fotògrafs ambulants, que, aprofitant els dies de festa, muntaven parada. Durant molts anys, la fotografia va ser retrat i els fotògrafs, retratistes.

Manel Iglesias Rovira (1936-2023) ha estat el nostre retratista per excel·lència. Des dels primers anys quaranta fins al 2023, durant més de vuitanta anys, va fer centenars de milers d'imatges de tota mena: dels primers retrats per a documents oficials, com el carnet d'identitat, als retrats familiars; va fer de reporter de totes les activitats culturals, esportives i socials del poble, i de tots els actes públics; també fotografia creativa, d'autor, amb magnífics paisatges urbans que mostren la transformació del poble, alguns convertits en postals. Sense la seva mirada de fotògraf i el seu excepcional fons d'imatges, no hauríem pogut fer aquest recull. I per tot això, que no és poc, li dediquem amb agraïment aquest *Puig-reig desaparegut*.

La passió per la fotografia té continuïtat gràcies a la Secció de Fotografia del Centre Quitxalla Excursionista de Puig-reig (CquiE); els seus 44 anys d'història en són una garantia.



O. Y. B. / COL·LECCIÓ ROSA SERRA ROTÉS

## EL NUCLI HISTÒRIC D'ORÍGENS ANTICS

### Un castell, una església i una rectoria

El terme municipal es va formar a mitjan segle XIX quan es van crear els municipis a partir de la unió de les parròquies de Puig-reig i Merola, amb una colla de masies escampades per un extens territori de 46,20 km<sup>2</sup>, travessat de nord a sud pel Llobregat. El poble era un nucli de petites i velles cases situades dalt del turó, a redós del recinte emmurallat del castell medieval. Al seu peu destacaven l'església de Sant Martí, d'un romànic transformat al segle XVIII, i la rectoria, seu de l'antic priorat dels templers i hospitalers, evidències d'un temps de prosperitat. El terme estava espigolat de masies i masoveries al mig de clarianes envoltades de camps de cereals que s'anaven fent grans amb el pas del temps i prop d'estretes i costerudes feixes amb vinyes. El bosc d'alzines i roures, a solell, i de pins a les obagues dominava el paisatge. Encara no havia arribat el temps de les tales abusives que van deixar un paisatge erm, amb un rocam impressionant de gresos característics del municipi, com mostren les primeres fotografies del segle XX, quan la industrialització ho va canviar tot.

## A TOCAR DEL LLOBREGAT

-----  
El Llobregat es va convertir en un riu industrial des de mitjan segle XIX quan al seu peu es van instal·lar fàbriques i colònies, i els pobles van créixer a la seva riba i a la de la carretera. L'enginyer i folklorista Cels Gomis va escriure l'any 1918: «Lo poble de Puigreig, lo meteix que totes les fàbriques esmentades [referint-se a les set colònies del terme] es a la dreta del riu Llobregat, y hi passa la carretera del Estat de Sant Fruytós de Bages a Berga, i lo ferro-carril econòmic de Manresa a Guardiola, que-s va fer expressament pera lo servey d'aquestes fàbriques i de les demés que hi ha a la llarch del riu».

L. ROISIN (ED.) / IEFC (ACM-9-8517V)

