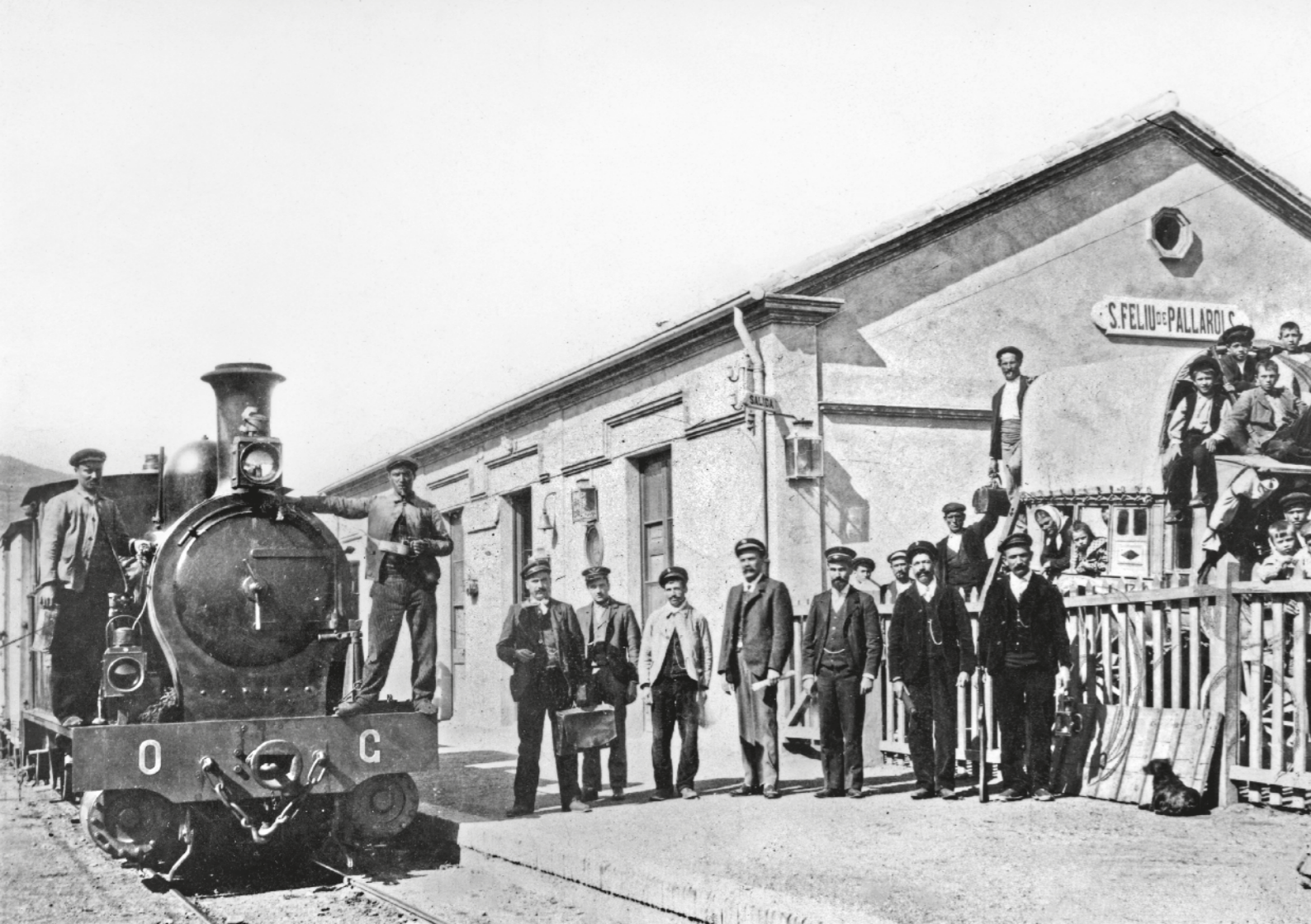


**EL TREN D'OLOT**  
DESAPAREGUT



Adán Perea Cívico

# EL TREN D'OLOT DESAPAREGUT

 efadós®

# EL TREN D'OLOT DESAPAREGUT

Col·lecció Catalunya Desapareguda

Primera edició: març del 2025

© dels textos: Adán Perea Cívico

© del pròleg: Ignasi Riera Blanch

© de les fotografies: diversos autors

© de l'edició: Editorial Efadós

© de la col·lecció: Editorial Efadós

## EDITORIAL EFADÓS

Carrer d'Edison, 3 - Nau A  
Polígon industrial Les Torreneres  
08754 El Papiol (Baix Llobregat)  
Telèfon 93 673 12 12  
efados@efados.cat / www.efados.cat

Idea original i disseny:

Editorial Efadós

Hi col·laboren:



Associació d'Amics del Tren Olot-Girona

Assessorament lingüístic:

M. Neus Doncel Saumell

Fotografia de la portada:

Andrés Fabert / ACGAX - Col·lecció Joan Casulà Vilanova

Fotografia de la portadella:

Autoria desconeguda / ACGAX - Col·lecció d'Imatges  
de la Biblioteca Marià Vayreda

Acrònims:

ACGAX (Arxiu Comarcal de la Garrotxa)  
AHMA (Arxiu Històric Municipal d'Anglès)  
AMS (Arxiu Municipal de Salt)  
ANC (Arxiu Nacional de Catalunya)  
ASAMTOG (Associació Amics del Tren Olot-Girona)  
CRDI (Centre de Recerca i Difusió de la Imatge  
de la Ciutat de Girona)  
ICGC (Institut Cartogràfic i Geològic de Catalunya)

ISBN 978-84-19736-85-7  
DLB-1564-2025

Tota forma de reproducció, distribució, comunicació pública  
o transformació d'aquesta obra només pot ser realitzada amb  
l'autorització dels seus titulars, salvant l'excepció prevista per  
la llei. Si necessiteu fotocopiar o escanejar algun fragment  
d'aquesta obra, dirigiu-vos a CEDRO (Centre Espanyol de  
Drets Reprògràfics) - www.cedro.org

## Índex

Pàg. 6

### PRÒLEG

Vint-i-cinc anys d'Amics del Tren Olot-Girona

Pàg. 8

### INTRODUCCIÓ

El tren d'Olot surt quan vol i arriba quan pot

Pàg. 15

### ELS INICIS

Un projecte llargament desitjat

Pàg. 47

### EL TRAJECTE

D'Olot a Girona, poble a poble

Pàg. 161

### EL DARRER VIATGE

L'adeu a una època

Pàg. 184

### ÍNDEX ALFABÈTIC

## Pròleg

### VINT-I-CINC ANYS D'AMICS DEL TREN OLOT-GIRONA

*Ignasi Riera Blanch, president de l'Associació d'Amics del Tren Olot-Girona*

**Q**uan ens van proposar de fer el pròleg d'aquest llibre, ens demanaren que no parléssim del tren d'Olot, que ja ho fem sempre. «Parleu de la vostra entitat, de la tasca que porteu a terme», ens digueren. Doncs som-hi!

L'Associació d'Amics del Tren Olot-Girona (ASAMTOG), fundada l'any 1999, és una entitat cultural, no lucrativa i oberta a tothom, que agrupa persones interessades en els ferrocarrils i, molt especialment, en l'antic ferrocarril que feia el trajecte d'Olot a Girona. A l'associació treballem per preservar la memòria del ferrocarril

Olot-Girona i fomentar-ne el coneixement, i també per recuperar, restaurar, conservar i catalogar tot el material ferroviari i documentació d'aquest ferrocarril.

Des de fa uns anys estem construint la maqueta de la línia ferroviària d'Olot a Girona en H0m (escala 1:87). Està ambientada a la dècada del 1960 i feta amb un gran nivell de detall i realisme. A més, està totalment digitalitzada, cosa que permet un funcionament autònom amb control per ordinador. Enguany, hem realitzat el mòdul de l'estació de Bonmatí-Vilanna i ja tenim acabades dues terceres parts del recorregut de la línia.

La «maqueta OG», com l'anomenem, ha estat exposada a diverses fires de modelisme ferroviari: Lleida, Terrassa, Castres, Montelaimar i París, i en aquesta última va

obtenir el premi a la millor maqueta europea. Al nostre local es pot visitar, periòdicament i d'una manera gratuïta, conjuntament amb una exposició de la història del tren d'Olot que inclou objectes i documentació.

Durant la vida de l'associació hem organitzat els actes del centenari de l'arribada del tren a Olot (any 2011) i els del cinquantenari del tancament de la línia ferroviària (any 2019). Enguany, hem celebrat el 25è aniversari de la nostra entitat i, per commemorar-ho, a més de l'organització de diferents activitats culturals entorn del ferrocarril, la capital de la Garrotxa ha estat la seu de l'assemblea general de la Federació Catalana d'Amics del Ferrocarril (FCAF), amb la participació de representants de les 47 entitats d'arreu de Catalunya que en formen part.

Tenim la nostra seu al carrer de Terrassa, 5, d'Olot. Us hi esperem!



AUTORIA DESCONEGUDA / CRDI - FONS FAMILIA AUDOUARD

## Introducció

# EL TREN D'OTOT SURT QUAN VOL I ARRIBA QUAN POT

*Adán Perea Cívico, historiador*

**P**robablement, un dels records més populars de la memòria col·lectiva dels olotins i olotines és el tren d'Olot. Tot i que fa més de mig segle que va desaparèixer, és present a la ciutat i se'n veuen vestigis importants en el recinte de l'estació, que és seu de destacats esdeveniments ciutadans, o a la via verda, a més de comptar amb una entitat, l'Associació d'Amics del Tren Olot-Girona, que fa una valuosa feina de recerca i difusió d'aquesta etapa de la nostra història. I aquest record col·lectiu no és degut solament a l'habitual romantització del passat: el tren va portar progrés i modernitat, i, a poc a poc, va

obrir Olot (declarada ciutat el 1907 per Alfons XIII, el mateix monarca que dues dècades més tard la visitaria viatjant amb el tren) i la va fer més accessible i competitiva amb les ciutats veïnes.

La línia Olot-Girona es va començar a plantejar a mitjan segle XIX i, ja l'any 1883, es va aprovar la seva construcció. Però aquesta no va ser ràpida i es va produir d'una manera esglaonada. El 1895 es va inaugurar el primer tram entre Salt i Amer, i progressivament es van anar inaugurant més etapes, fins que el novembre del 1911, setze anys després, el tren va arribar a Olot enmig d'un gran ambient festiu que ni tan sols les hores de retard van poder apagar. La ciutadania era conscient que era un punt d'inflexió i el diputat a les Corts per Olot,

MARIA TARRÉS / AHMA - FONDS MARIA TARRÉS



## LES ESTACIONS

Les primeres estacions de la línia que es van aixecar foren les d'Amer i Anglès, que va ser la zona originària on es va començar la construcció del traçat del tren d'Olot. Encara es conserven la gran majoria d'estacions de la línia, com és el cas de l'estació d'Anglès, a la pàgina anterior als anys seixanta.

## L'ESTACIÓ D'OLOT

Un grup majoritàriament femení es col·loca per ser fotografiat, amb el recent edifici de l'estació d'Olot al darrere, l'any 1910. Els terrenys que han d'acollir el recinte de l'estació encara estan en un estat molt inicial i es veu el terra remogut i diversos materials per a la construcció.



AUTORIA DESCONEGUDA / ACGAX - COL·LECCIÓ L'ABANS - MELCIOR TEIXIDOR PUJOL

Pere Llosas, ho resumia d'aquesta manera: «Si Olot no era conegut, degut era a la falta de vies de comunicació. Ara no es aixís. La xarxa de carreteres es extensa y el ferrocarril constitueix una realitat d'importancia».

D'aquesta manera, Olot quedava connectat amb Girona i se'n beneficiaven enormement les poblacions situades entre les dues ciutats, sovint oblidades. Actualment, el territori gironí encara recorda el recorregut del ferrocarril amb la gran majoria de les estacions dempeus i reconvertides, que ja formen part de la personalitat de cada municipi.

Finalment, a partir de la dècada dels cinquanta, la companyia que gestionava la línia inicia una etapa de mala situació econòmica que portarà el tram Olot-Girona a ser gestionat per l'Estat, com a pas previ a la seva clausura definitiva el juliol de l'any 1969.

En aquest llibre que teniu a les mans hi trobareu un recorregut per la història del ferrocarril amb un viatge fotogràfic repartit en tres capítols, centrant-nos en els inicis de la línia, el trajecte que feia sortint d'Olot i arribant a Girona, i la seva clausura. Amb fotografies de diversos arxius i cedents, el llibre mostra imatges d'un gran valor històric i que ajuden el lector a fer-se una idea de com era la quotidianitat del tren d'Olot.

I, sobretot, s'ha tingut present tot el recorregut del tren, tenint en compte que van ser nombrosos els municipis que van viure positivament l'arribada d'aquest ferrocarril i que també tenen ben viu el seu record. D'aquesta manera, s'ha procurat que la selecció fos variada, tant pel que fa a la cronologia com als espais que es mostren. El tren d'Olot va acompanyar generacions senceres i, amb aquest llibre, hi retem un petit homenatge.



AUTORIA DESCONEGUDA / ACGAX - COL·LECCIÓ LABANS - PERE ALZAMORA CARBONELL

## EL TREN D'OLOT

«El tren d'Olot surt quan vol i arriba quan pot», diuen encara els olotins, en record de l'accidentat viatge inaugural del comboi. Fins i tot se n'han fet cançons. 54,8 quilòmetres van permetre modificar la vida d'una bona part dels habitants de les comarques gironines i van portar el tan necessari progrés. L'arribada del tren d'Olot va ser tan celebrada com lamentada en va ser la pèrdua: fou un tren tranquil, conegut per la seva poca afició a les grans velocitats, i també, de vegades, a la puntualitat, però que complia la seva funció i va facilitar el dia a dia de molta gent, a la vegada que va permetre a Olot i a la resta de pobles rebre visitants i forasters.



AUTORIA DESCONEGUDA / ACGAX - COL·LECCIÓ L'ABANS - MARIA NATÀLIA COSTA I CELS

## ELS INICIS

### Un projecte llargament desitjat

El camí per aconseguir que el tren arribés a Olot va ser llarg. Els primers projectes daten del 1844 i durant les dècades següents es van estudiar i presentar moltes opcions diferents que no van prosperar, com els plantejaments d'enllaçar Olot amb Torelló o Santa Coloma de Farners. L'any 1883, finalment, es va aprovar la construcció de la línia Olot-Girona i, davant la manca d'inversors nacionals, vuit anys més tard es va constituir a Londres la societat The Olot & Gerona Railway Company Limited i s'adjudicà la construcció. Les obres van començar amb rapidesa i al cap de poc, l'any 1895, s'inaugurava el tram entre Salt i Amer, seguit dels trams Salt-Girona (1898), Amer-les Planes d'Hostoles (1900), les Planes d'Hostoles-Sant Feliu de Pallerols (1902), Sant Feliu de Pallerols-Sant Esteve d'en Bas i Sant Esteve-Olot (1911). Les obres es van allargar a causa dels problemes econòmics, però es va completar el recorregut establert. Gràcies a l'esforç de peons i operaris, les flamants estacions van aixecar-se a cada població i van esdevenir un espai central dins l'engranatge de la nova infraestructura ferroviària.