

MASQUEFA
DESAPAREGUDA

6. - MASQUEFA. - Calle San Pedro

L. Roisin, fot. Barcelona



L. ROISIN (ED.) / FONTS LAURA VALLS RIBAS

Joan Luna Albiol

MASQUEFA

DESAPAREGUDA

 efadós®

 AJUNTAMENT DE LA VILA DE MASQUEFA

MASQUEFA DESAPAREGUDA

Col·lecció «Catalunya Desapareguda»

Primera edició: febrer del 2024

© dels textos: Joan Luna Albiol

© del pròleg: Xavier Pérez Fornés

© de les fotografies: diversos autors

© de l'edició: Editorial Efadós

© de la col·lecció «Catalunya Desapareguda»: Editorial Efadós

EDITORIAL EFADÓS

Carrer d'Edison, 3 - Nau A
Polígon industrial Les Torrenteres
08754 El Papiol (Baix Llobregat)
Telèfon 93 673 12 12
efados@efados.cat
www.efados.cat

Idea original, disseny i fotocomposició:

Editorial Efadós

Col·laboració:

Ajuntament de Masquefa

Assessorament lingüístic:

M. Neus Doncel Saumell

Fotografia de la portada:

J. B. / Fons Juli Molano

Acrònims:

ACAN (Arxiu Comarcal de l'Anoia)
ACPJ (Arxiu Comarcal del Pallars Jussà)
AHDSFLL (Arxiu Històric de Sant Feliu de Llobregat)
ANC (Arxiu Nacional de Catalunya)
BC (Biblioteca de Catalunya)
ICGC (Institut Cartogràfic i Geològic de Catalunya)

ISBN 978-84-19736-33-8

DL B-1590-2024

Imprès a Catalunya

Tota forma de reproducció, distribució, comunicació pública o transformació d'aquesta obra només pot ser realitzada amb l'autorització dels seus titulars, salvant l'excepció prevista per la llei. Si necessiteu fotocopiar o escanejar algun fragment d'aquesta obra, dirigiu-vos a CEDRO (Centre Espanyol de Drets Reprogràfics) - www.cedro.org

Índex

Pàg. 6	Pàg. 127
PRÒLEG	LA MASQUEFA DE PRINCIPIS DEL SEGLE XX
Trajecte a la diversitat	Tren i indústria a Masquefa
Pàg. 8	Pàg. 161
INTRODUCCIÓ	ELS NOUS BARRIS I LES NOVES OPORTUNITATS
Una Masquefa heterogènia	L'expansió dels anys seixanta
Pàg. 13	Pàg. 184
UN POBLE ALS MARGES D'UN CAMÍ	ÍNDIX ALFABÈTIC
Masquefa, la Vila i el Serralet	
Pàg. 99	
LA BEGUDA	
Poble agrícola i problemàtiques frontereres	

Pròleg

TRAJECTE A LA DIVERSITAT

Xavier Pérez Fornés, historiador i masquefí

La primera documentació de l'aparició del poble de Masquefa en l'espai actual es remunta al segle XII segons un document conservat al cartulari de Sant Cugat datat el desembre de l'any 1143. Hi apareix una referència a la vila de Masquefa i a la seva via pública en la qual l'abat Armengol de Sant Cugat defineix la batllia de Masquefa. Així doncs, es pot pensar que l'actual nucli urbà ja existia d'una manera molt embrionària i seguint els elements verte-

bradors bàsics pels quals es regia la societat del moment: l'eix viari (Camí Ral) i l'increment comercial.

Al llarg dels segles, la vila es va anar desenvolupant en un lent creixement fins a trobar-se a través del carrer de la Crehueta amb l'altre nucli urbà del barri del Serralet. Masquefa creixia al voltant de la carena del Camí Ral d'Aragó, que, juntament amb una part de la Beguda Alta, formaven la seva integritat territorial durant el segle XIX i la primera meitat del segle XX, i es va convertir en un poble més o menys homogeni i amb una població variable que s'anava adaptant als esdeveniments i als

cops de la nostra història, com la fil·loxera o la Guerra Civil Espanyola. No va ser fins als anys seixanta del segle XX que Masquefa va començar a experimentar creixements, amb la urbanització del barri Nord a l'altra banda de la via del tren i construccions desordenades que finalment han esdevingut definitives amb l'aparició de les primeres urbanitzacions, avui barris, construïdes al voltant d'antigues masies, de les quals van heretar els noms: Can Parellada, el Maset, Can Valls i Can Quiseró, i que seran part de l'intens creixement demogràfic que esclatarà als anys noranta amb la urbanització de les cases i pisos del Pla Sud. Tots aquests creixements en pocs anys han convertit Masquefa en el que actualment és: un poble heterogeni amb una identitat variant i plural que incorpora veïns arribats de molts llocs diferents i que han diversificat la cultura, la llengua i la tradició del municipi.

Diuen que una imatge val més que mil paraules. Les imatges són un llenguatge universal que tothom pot entendre i fins i tot *commoure's*. Des de l'aparició de la fotografia, la humanitat ha tingut l'ocasió de captar processos cabdals o de la vida quotidiana en un context històric determinat. Després de la fotografia, cal la contextualització, i aquí és on apareix la figura i el treball de l'historiador, per contrastar la font i contextualitzar, en aquest cas, la imatge. El treball de recerca fotogràfica i la interpretació feta pel masquefí Joan Luna Albiol en aquest llibre defineixen a la perfecció l'evolució del municipi durant el segle XX, fins a la Masquefa actual, amb records de la seva cultura, tradició i identitat, en què Masquefa ha passat d'un poble homogeni i amb una personalitat pròpia molt definida a un poble multicultural, plural i divers d'acord amb la globalització del segle XXI.

Introducció

UNA MASQUEFA HETEROGÈNIA

Joan Luna Albiol, historiador i arxiver masquefí

Conèixer el passat ens permet entendre el present i la comprensió del present ens obre la porta a edificar un futur amb coneixement de causa. Tenint en compte aquesta premissa, el propòsit d'aquest llibre és donar a conèixer el passat de Masquefa tot usant el patrimoni fotogràfic com a eix conductor. L'objectiu principal, així mateix, és mostrar d'on venim, però, sobretot, orientar-nos per saber cap on anem.

El territori de la Masquefa d'avui és un espai del tot heterogeni. Per començar, de Masquefa en formen part un gran nombre de masos i masies, exemplificadors del potencial agrícola del territori: can Torres, can Bonastre de Santa Magdalena, can Bonastre dels Torrents, can Massana o les cases pairals de can Valls i can Parellada en són bons exemples.

Així mateix, Masquefa també és el nucli urbà de la vila, conformat gradualment des del segle xv als marges del Camí Ral d'Aragó. En un primer moment, l'entramat urbà estava dividit en dos nuclis separats, el Serralet



L'ENTORN

Al territori de Masquefa hi trobem un gran nombre de rieres i torrents que s'enfonsen en el paisatge. La vila, com també la Beguda i els barris i masos, estan envoltats de barrencs de gres que tallen les planures agrícoles, com s'aprecia a la imatge de la pàgina anterior.

FESTA DE LA VELLESA

A la Beguda, fins als anys seixanta, va celebrar-se la Festa de la Vellesa. A la imatge, els begudencs marxen en cercavila per la plaça de l'Església. En primer terme, els membres de l'esbart llueixen els seus vestits tradicionals. Al fons de la plaça, les noies joves acompanyen els més grans.



AUTORIA DESCONEGUDA / FONTS SOCIETAT RECREATIVA UNIÓ BEGUDENCA

i la Vila, els quals van fusionar-se urbanísticament en un de sol tot just fa un centenar d'anys. També va ser el nucli urbà on va arribar per primera vegada la indústria a Masquefa, amb la construcció de la Fàbrica Rogelio Rojo. A partir de l'establiment de la fàbrica, Masquefa va convertir-se en un poble tant agrícola com industrial.

A l'uníson que sorgia la vila de Masquefa seguint el Camí Ral en direcció est, va aparèixer un altre nucli urbà: el poble de la Beguda. Tal com el seu nom indica, l'origen de la Beguda va estar íntimament lligat al camí i als serveis que es prestaven a viatgers, comerciants i pelegrins. Amb tot, la Beguda va ser un important nucli agrícola, en gran manera vinculat a l'important mas de can Simó.

A més a més, Masquefa també la formen els barris

i eixamplaments urbans sorgits a la dècada dels seixanta, en ple procés d'expansió urbanística: Can Parellada, el Maset, Can Quiseró i Can Valls. La construcció i el desenvolupament d'aquests barris van suposar un gran creixement demogràfic i urbà, com també un canvi en la concepció de Masquefa i el seu entramat urbà.

Plasmar aquesta visió heterogènia de Masquefa en un context comú, sempre a partir del patrimoni fotogràfic, és un repte que des del principi he considerat essencial d'acomplir. Al llarg de les pàgines següents us topareu amb un conjunt de fotografies que tenen l'objectiu de mostrar diversos bocins del passat de Masquefa. Probablement, algunes de les instantànies us abocaran a un passat conegut. D'altres, confio, us descobriren fets, successos i indrets que us eren desconeguts.



J. B. / ARXIU LABANS

UN POBLE ALS MARGES D'UN CAMÍ

Masquefa, la Vila i el Serralet

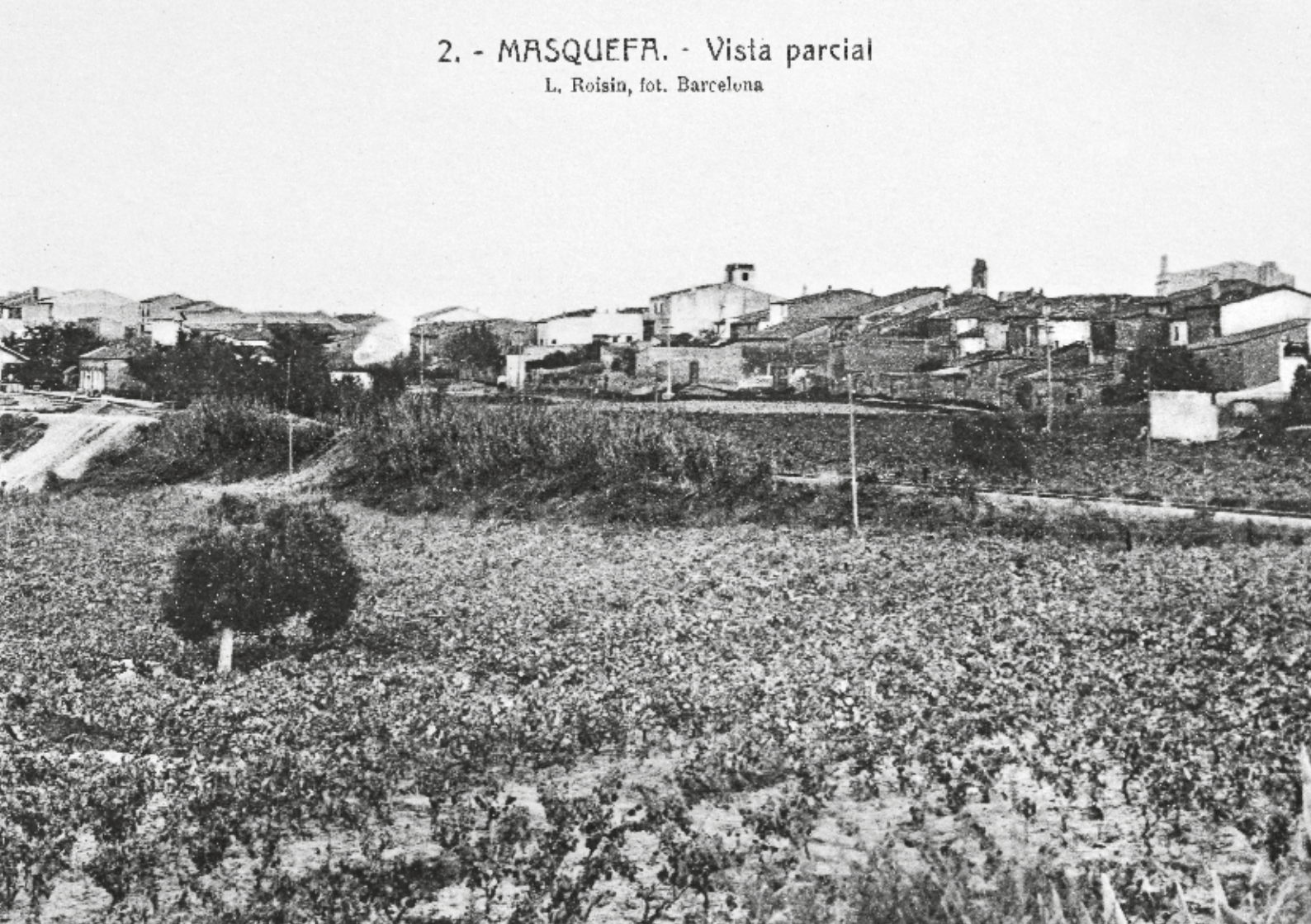
El nucli antic de Masquefa té forma allargassada. A la vila no hi trobem cap plaça, església ni castell que s'erigeixi al bell mig del poble i n'esdevingui el centre físic. Fins al segle XII, de fet, Masquefa no era en el mateix indret on s'ubica avui dia. El territori que actualment coneixem com a Masquefa estava farcit de petits nuclis agrícoles, tots ells envoltats de camps d'oliveres, de blat i de vinyes. Molts d'aquests antics nuclis de població han sobreviscut fins avui en forma de masos i masies.

La documentació, a més, ens indica que en aquest territori de la Masquefa antiga s'hi alçaven dues capelles, dedicades a sant Pere i a santa Maria Magdalena, i també un castell o torre defensiva.

A partir del segle XIII, el Camí Ral d'Aragó va convertir-se en un eix de comunicacions clau que unia la ciutat de Barcelona i les terres de ponent, i era força transitat per mercaders i viatgers. Als marges del tram del Camí Ral que travessava Masquefa va començar a sorgir un nucli de població que s'estenia al llarg del sender i va convertir-se en el nucli urbà modern de Masquefa.

2. - MASQUEFA. - Vista parcial

L. Roisin, fot. Barcelona



L. ROISIN (ED.) / ARXIULABANS



AUTORIA DESCONEGUDA / FONTS CAL VICENÇÀSIA

VINYA I VI

Des del segle XVIII i fins ben bé a les acaballes del segle XX, la història de Masquefa ha estat estretament lligada al conreu de la vinya i a la producció d'aiguardent i de vi. A Masquefa, els camps de ceps dominaven el paisatge i les finques vinícoles s'escampaven per tot el

territori. Durant centenars d'anys, a Masquefa pràcticament tothom es dedicava als treballs derivats del món agrícola. Les famílies sovint conreaven terrenys en règim de rabassa morta, eren propietàries de petites parcel·les, masoveres o mercaderes de vi.