

**SANT CELONI**  
DESAPAREGUT

A. T. V. — 3355 - SAN CELONI, Vista general



A. T. V. (ED.) / FONS FAMILIA FRADERA-SEUS

Josep M. Abril López

# SANT CELONI DESAPAREGUT

 efadós®



Ajuntament de  
Sant Celoni

# SANT CELONI DESAPAREGUT

Col·lecció Catalunya Desapareguda

Primera edició: febrer del 2024

© dels textos: Josep M. Abril López

© del pròleg: Xavier Alfaras i Panareda

© de les fotografies: diversos autors

© de l'edició: Editorial Efadós

© de la col·lecció Catalunya Desapareguda: Editorial Efadós

## EDITORIAL EvFADÓS

Carrer d'Edison, 3 - Nau A  
Polígon industrial Les Torreneres  
08754 El Papiol (Baix Llobregat)  
Telèfon 93 673 12 12  
efados@efados.cat  
www.efados.cat

Idea original, disseny i fotocomposició:

Editorial Efadós

Col·laboració:

Ajuntament de Sant Celoni

Assessorament lingüístic:

M. Neus Doncel Saumell

Fotografia de la portada:

Fototípia Thomas / Fons Pere Tarridas Gispert

Acrònims:

AFCEC (Arxiu fotogràfic del Centre Excursionista  
de Catalunya)

ISBN 978-84-19736-51-2

DL B-1599-2024

Imprès a Catalunya

Tota forma de reproducció, distribució, comunicació pública  
o transformació d'aquesta obra només pot ser realitzada amb  
l'autorització dels seus titulars, salvant l'excepció prevista per  
la llei. Si necessiteu fotocopiar o escanejar algun fragment  
d'aquesta obra, dirigiu-vos a CEDRO (Centre Espanyol de  
Drets Reprogràfics) - [www.cedro.org](http://www.cedro.org)

## Índex

---

Pàg. 6

### PRÒLEG

Una passejada suggeridora

Pàg. 8

### INTRODUCCIÓ

Sant Celoni, a recer del Montseny i del Montnegre

Pàg. 13

### EL NUCLI ANTIC

El carrer Major i les seves places

Pàg. 85

### L'EXPANSIÓ DEL POBLE

El creixement a partir del segle XIX propiciat pel ferrocarril i la carretera

Pàg. 153

### LA TORDERA I EL MONTSENY VALLESÀ

Indústries i la incorporació dels municipis del Montnegre

Pàg. 184

### ÍNDEX ALFABÈTIC

## Pròleg

### UNA PASSEJADA SUGGERIDORA

*Xavier Alfaras i Panareda*

**Q**uin és el Sant Celoni que ha desaparegut? El del món agrari? El de la menestralia? El dels comerços propers i entranyables? El dels oficis a peu de carrer? El de les manifestacions populars? El dels espais urbans modestos però sense cap element estrany a la seva pròpia idiosincràsia?... Podríem anar allargant la llista, però penso que la millor virtut del llibret que tenim a les mans no és, com podria fer pensar el seu títol, proporcionar-nos una visió consirosa i nostàlgica sobre el passat de Sant Celoni, sinó animar-nos a retrobar un poble aparentment perdut, molt diferent de l'actual, però que encara perviu amagat sota les formes del present.

Per fer-ho, Josep M. Abril, qui més i millor ha estudiat la història contemporània de Sant Celoni, ens agafa de la mà i ens acompanya en un breu però apassionant periple tot valent-se d'unes instantànies escollides curiosament i d'uns textos concisos però rigorosos perquè ens endinsin en aquesta realitat oculta. Les múltiples visions de la vila que ens proporciona les podem agrupar en dos apartats. D'una banda, el substrat físic del poble: carrers, edificis, encontorns, i, de l'altra, les seves gents, que de vegades hi apareixen com a mers figurants, com a elements que eren allà en el moment de captar la imatge, i de vegades hi són substantivament, perquè allò que ha volgut retenir l'ull del fotògraf és l'activitat que estan fent, individualment o col·lectivament. Així, tindrem

ocasió de veure com era l'església parroquial, o Sant Ponç amb cal Gravat, o Sant Martí de Pertegàs i la Rectoria Vella amb la seva selecta colònia estiuenca. Ens passejarem pels carrers buits d'automòbils i plens de processons, d'enramades, de ballades de sardanes o de gitanes. Farem una entrada fugaç a les botigues, als obradors, a les fàbriques de teixits o a la de llet condensada. Podrem comprendre amb un cop d'ull la gènesi d'alguns barris o avingudes del poble, encara ocupats pels horts o pels camps o tot just començats a urbanitzar. La plaça del Bestiar plena de xais, de matxos i de vedells ens recordarà el perquè del seu nom, i la imponent presència de la muralla, la de la importància secular de la Força. Aquest és el Sant Celoni que ens ha precedit i que d'alguna manera ens defineix. La millor feina que pot fer el llibre és que sigui un tast, un primer pas que ens estimuli a aprofundir en la nostra història, a conèixer millor per què som com som.

FOTOTIPIA THOMAS / FONS JOAN VALLS DAVI



## Introducció

### SANT CELONI, A RECER DEL MONTSENY I DEL MONTNEGRE

*Josep M. Abril López*

**C**ap a l'any 1000, Sant Celoni no existia. El terme rebia el nom de «Pertegàs», per l'afluent de la Tordera que el rega, i encara no hi havia un nucli urbà. Els habitants de la zona vivien en uns quants masos dispersos i els diumenges es trobaven a Sant Martí de Pertegàs, el temple parroquial. L'església, que es va ampliar al segle XIV, va ser la parròquia de l'indret fins al 1703, any que es va inaugurar l'actual església barroca.

Pel terme, una plana fèrtil escanyada pels massissos del Montseny i del Montnegre, hi passava l'antiga Via Augusta, que a l'època medieval es va transformar en el transitat camí ral i que seguia en bona part el traçat del carrer Major. Els senyors del Montseny, propietaris d'aquest territori, el

1088 van construir una capella dedicada a sant Celdoni al peu del camí. La seva bona situació geogràfica, en una època en què per anar de Barcelona a Girona calia una jornada i mitja o dues, va propiciar la creació al voltant d'hostals, ferreria i altres serveis per als viatgers. Aleshores va créixer un petit nucli que aviat va agafar el nom de la capella i més endavant va esdevenir Sant Celoni.

Així comença, a grans trets, la història del poble, capital de la comarca natural del Baix Montseny, i us convidem a anar-la repassant amb les explicacions que acompanyen les magnífiques imatges d'aquest llibre. Les fotografies i els textos s'ordenen seguint el creixement progressiu de la vila a través dels seus carrers, des dels més antics fins als més recents, des del carrer Major originari fins a l'expansió del segle XIX propiciada per l'arribada del ferrocarril el 1860



NAPOLEÓN / FONSA ANNA MUNTASELL MISSE

## TREBALLANT EL SURO

A la pàgina anterior, fàbrica de taps de can Sibina, situada a la carretera Vella, el 1907. La indústria surera, que produïa taps i carracs de suro, va tenir molt de pes a Sant Celoni entre la fi del segle XIX i el començament del segle XX gràcies a la proximitat de la matèria primera als boscos del Montnegre i del Montseny.

## FESTA DELS AVIS A LA BATLLÒRIA

La cercavila de la festa d'Homenatge a la Velle-sa del 1954 passa per la carretera Vella. Aleshores era un gran esdeveniment a la Batllòria. El seguici, que recorria els carrers del poble, començava a l'escola i anava precedit per l'orquestra i els escolars. Els seguien les àvies i els avis amb les padrines i les autoritats.



FOTO REPORTAJES OLIVA / FONDS JOAN BRUGUERA PESAFERRER

i, més endavant, la instal·lació de les primeres indústries al peu de la Tordera, l'agregació dels municipis del Montnegre el 1927 o la formació dels barris obrers a partir dels anys seixanta i setanta, que van donar habitatge a la forta arribada d'immigració provocada per la implantació d'empreses del sector químic en aquella època.

Les imatges seleccionades van des de finals del segle XIX fins als anys setanta del segle XX, i algunes d'elles són inèdites, com les que s'han localitzat a l'Arxiu Fotogràfic del Centre Excursionista de Catalunya o a la Biblioteca de Catalunya. De tant en tant encara apareixen petites sorpreses i tresors.

Les fotografies de l'Arxiu d'Imatges de Sant Celoni són la base del recull, però l'obra no hauria estat possible sense la bona disposició de moltes famílies del poble, que han cedit fotografies dels seus àlbums i fons particulars en les edicions dels dos llibres de «L'Abans» que s'han fet de Sant Celoni. En les dues fases de recerca s'han recollit més de 9.000 imatges. En aquest punt s'ha de destacar la

tasca de col·leccionistes com Salvador Salicrú Rosés, Esteve Fortuny Bové o Pere Jò Deulofeu, que ja no són entre nosaltres. Amb paciència van anar aplegant una bona part de les postals editades de la vila. Entre els autors d'aquestes postals hi ha grans fotògrafs, com Àngel Toldrà Viazó, Lucien Roisin o la Fototípia Thomas. Al recull no hi podien faltar imatges dels fotògrafs professionals del poble, com Jaume March Carreras, Santi March Masvidal o Josep M. Cortina Nicolau. Aquest darrer es va fer un fart de trepitjar el carrer fent reportatges de festes, processons i altres esdeveniments, i és, amb escreix, el fotògraf més representat al llibre. D'obres de professionals no tan coneguts, com Jaume Deumal Serrat o Josep Monsonís Campàs, segur que n'hi ha algunes, però, com que no les segellaven, consten com a anònimes. També hi ha imatges de Pere Aragonès Tor, que va exercir de fotògraf a la Batllòria. Per acabar, entre els fotògrafs aficionats locals s'ha d'assenyalar l'aportació d'Eduard Torras Gené, que mostra com eren el poble i la seva gent a finals dels anys vint.

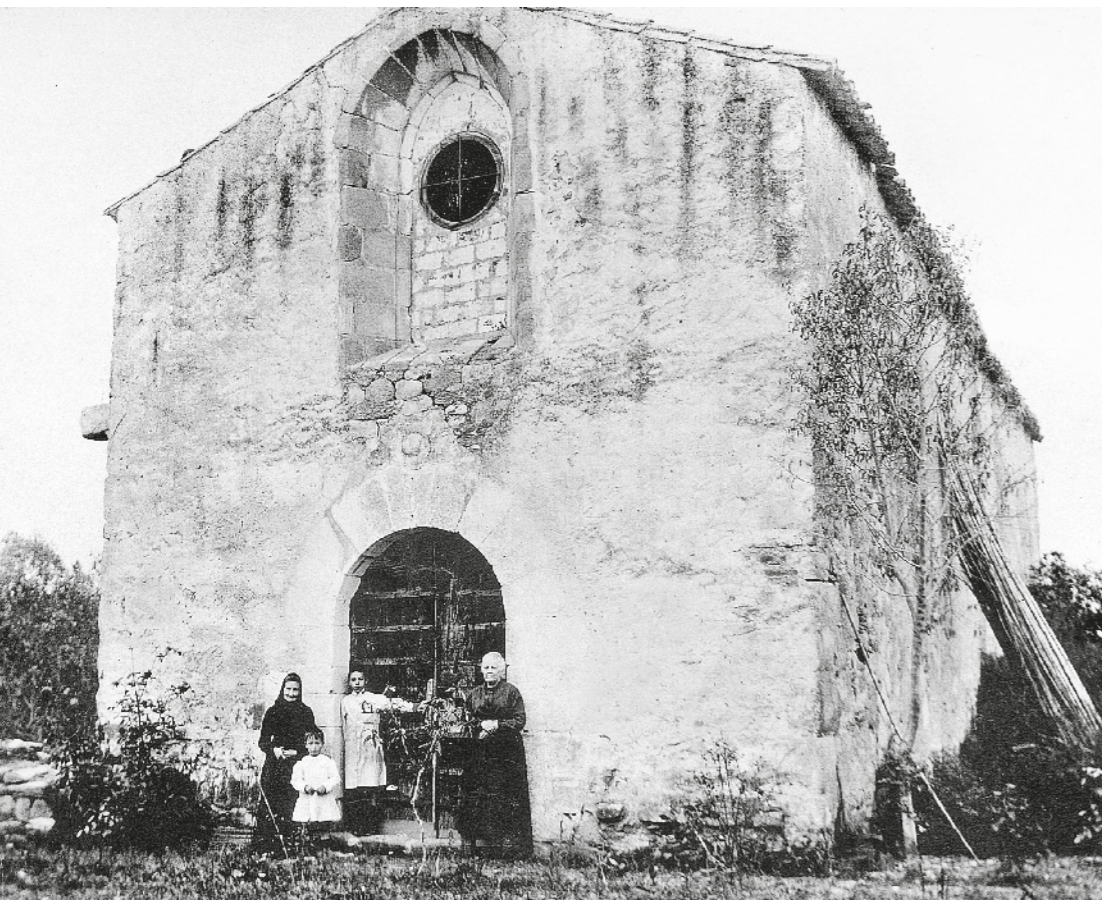


L. ROISIN (ED.) / FONDS SALVADOR SALICRÚ ROSES

## EL NUCLI ANTIC

### El carrer Major i les seves places

El carrer Major, que segueix el traçat de l'antic camí ral, és el principal eix viari i comercial del poble, i va concentrar la població des de l'època medieval fins al segle XVIII. L'empenta de l'orde militar dels hospitalers, senyors del terme des del 1151, va propiciar el creixement del poble al voltant de la capella de Sant Celdoni –que estava situada al peu del camí ral–, la seva fortificació i la creació d'un mercat fora de la muralla, ja esmentat el 1157. La Força, o primitiu nucli fortificat medieval, s'estenia pel carrer Major des de la plaça de Josep Alfaras fins a la del Bestiar. La primera ampliació del recinte, del segle XIV, acabava amb el portal de la Verge Maria, situat entre l'Ajuntament i la Farmàcia Forn. Gràcies a la seva situació estratègica, el poble es va anar engrandint, allargassat, seguint el carrer Major. Al segle XVI es va tancar amb el portal que hi havia a la torre de les Hores, que era davant de l'actual plaça de l'1 d'Octubre. Al segle XVII es va formar la Vilanova, la darrera ampliació de la vila, que es va tancar amb un portal, el de can Bonavida. Era al carrer Major, a la cruïlla amb el carrer del Germà Emilià, és a dir, davant el Col·legi La Salle.



AUTORIA DESCONEGUDA / FONTS FRANCESC JENÉ BORRÀS

### SANT MARTÍ DE PERTEGÀS

L'antiga església del poble, situada al Parc de la Rectoria Vella, pels volts del 1916. El temple, d'origen romànic, va ser la parròquia fins que es va beneir la nova església barroca el 1703. Durant la segona meitat del segle XIV es va ampliar amb dues naus i capelles laterals, enderrocades posteriorment.

### LA RECTORIA VELLA

La família Barba i la pintora Olga Sacharoff entaulats davant la Rectoria Vella pels volts del 1942. Bell exemplar del gòtic civil català, el casal, edificat entre finals del segle XIV i principis del segle XV, era l'habitatge del rector i dels sacerdots de la parròquia. A partir del 1910 es va convertir en una colònia d'estiueig.

OTHO LLOYD / FONTS FAMÍLIA BARBA-CORTADA

