

LA VALL DE BOÍ
DESAPAREGUDA



VALL DE BOÍ

Iglesia parroquial de S^{ta} Maria de Tahull

AUTORIA DESCONEGUDA / Fons JOAN VILA ALTURO

LA VALL DE BOÍ DESAPAREGUDA

Joan Ramon Piqué Badia



AJUNTAMENT DE
VALL DE BOÍ



INSTITUT
D'ESTUDIS
ILERDENCS



Diputació de Lleida
La força dels municipis

LA VALL DE BOÍ DESAPAREGUDA

Col·lecció Catalunya Desapareguda

Primera edició: febrer del 2023

© dels textos: Joan Ramon Piqué Badia

© del pròleg: Lourdes Beneria Farré

© de les fotografies: diversos autors

© de l'edició: Editorial Efadós

© de la col·lecció Catalunya Desapareguda: Editorial Efadós

EDITORIAL EFADÓS

Carrer d'Edison, 3 - Nau A
Polígon industrial Les Torreneres
08754 El Papiol (Baix Llobregat)
Telèfon 93 673 12 12
efados@efados.cat
www.efados.cat

AJUNTAMENT DE LA VALL DE BOÍ

Passeig de Sant Feliu, 43
25527 Barruera
Telèfon 973 694 018
www.ajuntamentvalldeboi.cat

Idea original i disseny:

Editorial Efadós

Amb el suport de:



Col·laboració:

Arxiu Comarcal del Pallars Jussà

Arxiu Comarcal del Pallars Sobirà

Arxiu fotogràfic de l'Institut d'Estudis Ilerdencs
de la Diputació de Lleida

Assessorament lingüístic:

M. Neus Doncel Saumell

Fotografia de la portada:

Albert Oliveras i Folch / AFCEC - Fons Oliveras

Acrònims:

AFCEC (Arxiu Fotogràfic del Centre Excursionista
de Catalunya)

ACPJ (Arxiu Comarcal del Pallars Jussà)

ACPS (Arxiu Comarcal del Pallars Sobirà)

ANC (Arxiu Nacional de Catalunya)

IAAH (Institut Amatller d'Art Hispànic)

IEI (Arxiu fotogràfic de l'Institut d'Estudis Ilerdencs
de la Diputació de Lleida)

ISBN 978-84-19239-85-3

DL B-1937-2023

Imprès a Catalunya

Tota forma de reproducció, distribució, comunicació pública o transformació d'aquesta obra només pot ser realitzada amb l'autorització dels seus titulars, salvant l'excepció prevista per la llei. Si necessiteu fotocopiar o escanejar algun fragment d'aquesta obra, dirigiu-vos a CEDRO (Centre Espanyol de Drets Reprogràfics) - www.cedro.org

Índex

Pàg. 6

PRÒLEG

Recordant la Vall de Boí

Pàg. 8

INTRODUCCIÓ

Una vall i tres reconeixements de la UNESCO

Pàg. 12

BARRUERA

Actual capital administrativa de la vall

Pàg. 36

BOÍ

El poble emmurallat capital de la vall

Pàg. 58

CALDES DE BOÍ

Aigües mineromedicinales i una marededeu

Pàg. 80

CÓLL, CARDET I LES CABANASSES

Dos pobles, un hostel i un santuari

Pàg. 88

DURRO I SARAÍS

Un territori singular dins la vall

Pàg. 106

ERILL LA VALL

Un topònim enganyós: senyoriu de Lavaix

Pàg. 116

TAÜLL

Un poble amb tres esglésies romàniques

Pàg. 174

EL PARC NACIONAL D'AIGÜESTORTES

L'únic de Catalunya i amb Ramsar i Starlight

Pàg. 184

ÍNDEX ALFABÈTIC

Pròleg

RECORDANT LA VALL DE BOÍ

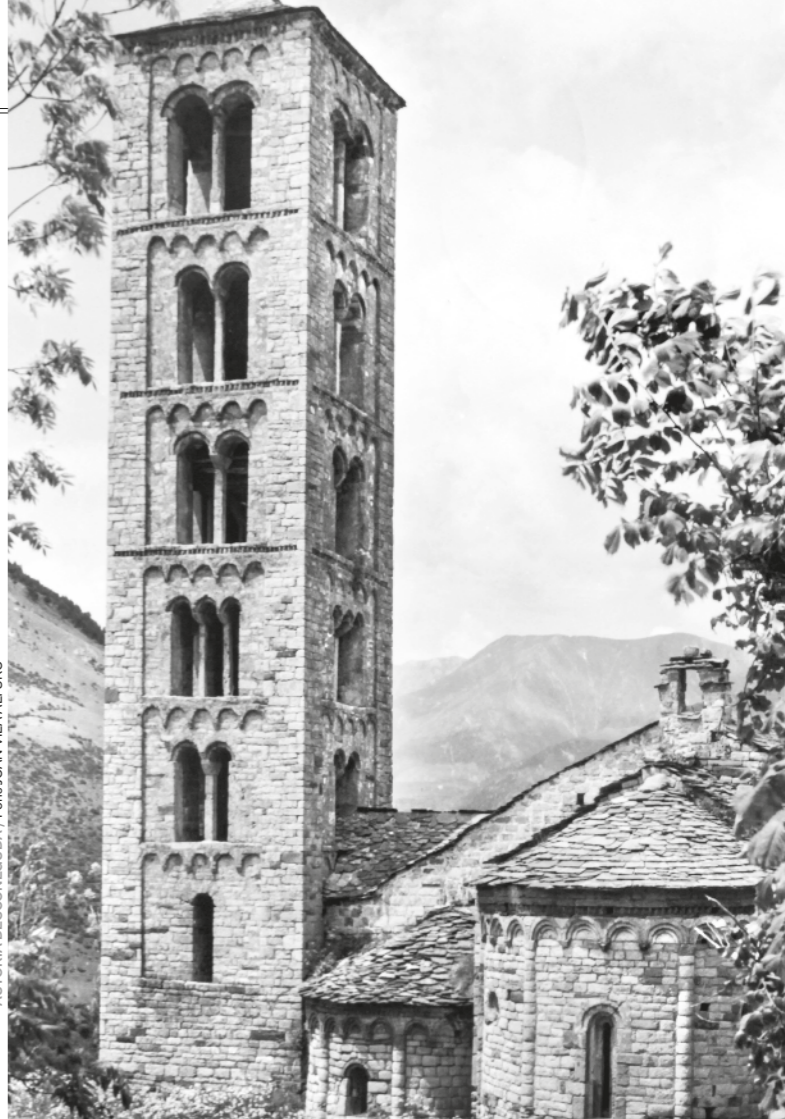
Lourdes Beneria i Farré, catedràtica emèrita de la Universitat Cornell (Nova York)

Als que tenim més de setanta anys, aquest recull fotogràfic de la Vall de Boí, especialment les imatges dels anys cinquanta i seixanta, ens trasllada als temps de quan érem joves. Ens sorprèn i ens fa gràcia recordar l'aspecte més primitiu que tenien els pobles i les nostres cases. Els que vau néixer més tard només coneixeu la nova cara que ara tenen els pobles, cases i camins. La Vall està molt transformada per les construccions del sector elèctric que va fer Enher en aquella època i que van engolir una part dels nostres rius. També l'han transformat els nombrosos esforços que s'han fet per al seu desenvolupament: les pistes d'esquí, els

edificis moderns i l'impacte del turisme. Realment, la Vall ha evolucionat molt, la gent, també, i comparem les imatges del passat amb les d'ara amb orgull però també amb nostàlgia de tot el que s'ha perdut.

Aquella era una «economia de subsistència» en què les famílies produïen molts dels productes que consumien, com el cultiu dels cereals i d'algunes fruites, i l'engreix i la matança dels *tocinos*. Han desaparegut els camps de blat, d'ordi i de civada, amb les margarides i altres flors i herbes que s'hi afegien. Recordar els rituals de les nombroses activitats associades amb la sembra i la recollida ens transporta a un altre món. Ja no veiem el bullici que acompanyava el segar, ni les feixines que adornaven els camps, ni les dones cosint juntes o rentant al safareig. Els

més petits gaudíem amb la separació de la palla i els cereals durant les mallades, o recollint les trumfes a la tardor i ajudant a elaborar les «coquetes» quan fèiem mondongo. També recordem els pastors amb les seves ovelles quan arribaven les ramades i els traginers que transportaven persones i tota mena de productes. Ara, ningú no voldria transportar llenya o herba amb un ruc però altres activitats i costums es conserven molt bé, com les falles de les festes majors i la Pila de Taüll. Les muntanyes, prats, roques i el Parc Nacional són els mateixos, ufans i majestuosos, malgrat que el canvi climàtic, amb les seves conseqüències, ja es comença a notar. Ens preocupa la manca de neu a l'hivern i de pluja durant l'any, i l'extensió dels boscos pel perill d'incendis. En canvi, les nostres esglésies romàniques s'han conservat tan majestuoses com sempre, desafiant el desgast del temps, i és tot un orgull per a la Vall que siguin Patrimoni Mundial des de l'any 2000. Hem de recordar que tenim un llegat històric únic i una Vall que hem de conservar amb molta cura.



Introducció

UNA VALL I TRES REONEIXEMENTS DE LA UNESCO

Joan Ramon Piqué

Aquest llibre vol donar una primera resposta a la manca de publicacions de fotografies antigues del municipi de la Vall de Boí. Fins avui, només es troben en algunes publicacions petits reculls d'aquestes imatges. Darrerament s'ha popularitzat el recull d'instantànies velles que es comparteixen via xarxes socials. *La Vall de Boí desapareguda* és un àlbum de fotografies fruit de la col·laboració de persones i institucions: per un cantó, els veïns dels pobles de la vall, que tenen la inquietud de preservar el patrimoni local; per l'altre, els editors de

postals, que van retratar els diferents indrets del municipi des de principis del segle xx fins a mitjan aquest, i els arxius fotogràfics de particulars, sovint excursionistes, avui custodiats en diversos arxius de Catalunya, que conserven imatges inèdites.

Un breu text acompanya cada fotografia, contextualitzant-la. El recull d'imatges mostra una panoràmica de la vida del municipi abans de la mecanització de les feines del camp i de l'explotació hidroelèctrica als anys seixanta i setanta del segle xx. Fins aleshores hi convivien les activitats tradicionals ramaderes, agrícoles i l'explotació forestal amb el turisme. El balneari de Caldes de Boí fou el primer establiment turístic, des del segle xviii.

J. CAMARASA / IEI



EL BALNEARI DE CALDES DE BOÍ

L'establiment termal de Caldes fou el primer centre turístic del municipi. Hi ha documentada, a inicis del segle XVIII, la disputa entre el poble de Boí i la comunitat de Caldes (abat, ermitans, caseres...) sobre la propietat d'un hostel aixecat pels de Boí al cantó del santuari i camí del port de Caldes.

TAÜLL DES DE SANT CLIMENT

Taüll és el poble més enlairat i més poblat del municipi de la Vall de Boí. Còll, Cardet, Barruera, Durro, Erill la Vall i Boí, de sud a nord, en són els altres nuclis poblats. Saraís és l'únic abandonat, amb cases habitades a la ribera. La urbanització del Pla de l'Ermita i el balneari de Caldes de Boí són els altres dos vilatges.



LLUÍS ESTASEN I PLA / AFCEC - Fons LLUÍS ESTASEN I PLA

Al segle XX, l'activitat turística s'accentuà gràcies a les esglésies romàniques i amb el Parc Nacional d'Aigüestortes, i posteriorment, el 1991, amb l'estació d'esquí, que són actualment la principal activitat econòmica.

El volum es presenta en vuit blocs: un per cada poble, llevat del corresponent a Còll, Cardet i les Cabanasses, més dos blocs específics: un del balneari de Caldes de Boí i, l'altre, del Parc Nacional d'Aigüestortes i Estany de Sant Maurici. Les fotografies mostren el ric patrimoni arquitectònic de les esglésies romàniques i de les cases i edificacions agropecuàries, els canvis urbanístics, la vida quotidiana i l'interessant llegat cultural de les tradicions locals. Es clou el volum amb un bloc dedicat al patrimoni natural: el Parc Nacional d'Aigüestortes i Estany de Sant Maurici.

La Vall de Boí és una vall pirinenca a l'extrem nord-occidental de Catalunya i és un dels tres municipis de la comarca de l'Alta Ribagorça, de 219,49 km² després de l'annexió, el 1965, del terme de Durro i Saraís. Fins al

1996 es coneixia amb el nom de «Barruera». El terme és molt muntanyós i articulat en diverses valls. La principal i la que forma l'eix del terme és la vall de Boí, definida per la Noguera de Tor; hi aflueixen les valls de Sant Nicolau, de Sant Martí i de Durro, que articulen el terme i localitzen els nuclis: Barruera, cap del municipi, Boí, Taüll, Erill la Vall, Durro, Cardet i Còll, el lloc de Saraís, la urbanització del Pla de l'Ermita i el balneari de Caldes de Boí.

La Vall de Boí conserva en bon estat el seu extraordinari patrimoni, com ho demostren el conjunt d'esglésies romàniques, declarat Patrimoni Mundial per la UNESCO el 2000, i la tradició de les Falles del Pirineu, declarada Patrimoni Immaterial de la Humanitat el 2015. L'any 2018, juntament amb tots els municipis del Parc Nacional d'Aigüestortes, fou reconegut com a reserva i destinació turística Starlight per ser un dels espais naturals protegits més ben conservats del sud d'Europa, amb unes condicions excepcionals per a la pràctica de l'astronomia.



LLUIS MARIA VIDAL (1842-1922) / AFCEC - Fons LLUIS MARIA VIDAL

BARRUERA

Actual capital administrativa de la Vall

Barruera, a 1.096 metres d'altitud, és l'única població de la Vall de Boí que s'aixeca al fons de la vall, al marge dret de la Noguera de Tor. La població antiga és a banda i banda del carrer Major, antic camí que, travessant el port de Gelada, conduïa a Senet de Barravés, a la ribera de la Noguera Ribagorçana.

L'església parroquial es troba sota l'advocació del màrtir gironí mort durant l'última persecució de Dioclecià contra els cristians, als primers anys del segle III, sant Feliu l'Africà (festivitat l'1 d'agost) i de sant Jaume, titular molt poc conegut del temple. Està situada a una certa distància de les cases del nucli urbà. Enmig d'aquestes, al carrer Major, s'aixeca la capella de la Pietat, que en els mesos d'hivern feia les funcions de parròquia.

L'any 1703, els comtes d'Erill, per necessitats pecuniàries, van vendre als propietaris de Ca de Pubill del mateix poble, que era una família de la baixa noblesa, el senyoriu sobre el poble i terme de Barruera. Des d'aleshores fins a la desaparició del règim senyorial, a principis del segle XIX, els hereus d'aquesta casa foren senyors jurisdiccionals de la senyoria formada per Barruera, Saraís i Iran.



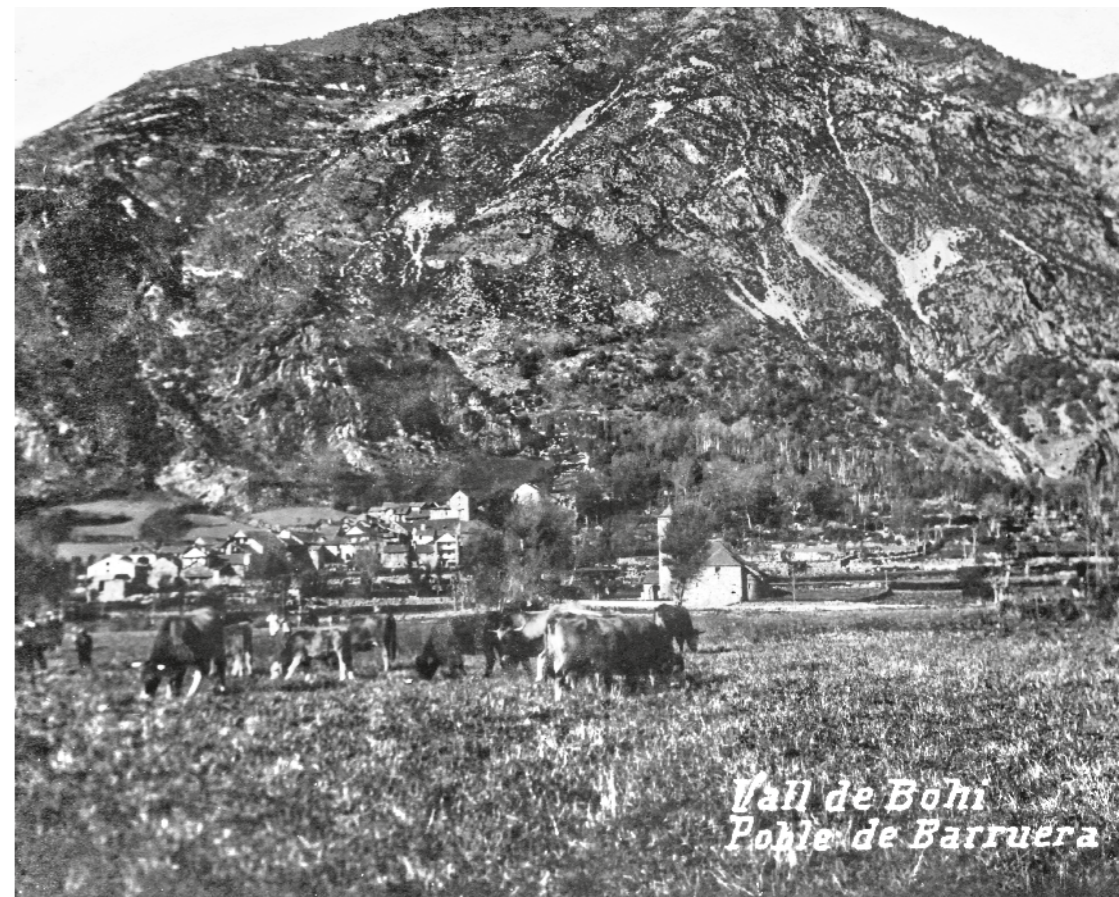
AUTORIA DESCONEGUDA / Fons JOAN VILA ALTURO

BARRUERA AL PLA

Malgrat la bona ubicació al fons de la vall, l'extensa plana no pertanyia al terme de Barruera. El nom d'aquest territori –«el Plano de Boí»– ja ens indica de quin terme formava part. Antigament, allà s'aixecava el santuari de Santa Cecília, que era la fita que delimitava els termes de Barruera, Durro i Boí.

PAIXENT LES HERBES

Les terres del pla de la vall eren molt apreciades. Un cop recollida la collita de cereals o d'herba, es convertien en comunals i des de la festivitat de Sant Bartomeu (24 d'agost) fins a Santes Creus (3 de maig), els veïns de Barruera, Durro, Boí, Erill la Vall i Taüll podien portar-hi el seu bestiar a païxer.



AUTORIA DESCONEGUDA / Fons JOAN VILA ALTURO