

**SANT VICENÇ**  
*dels* **HORTS**  
**DESAPAREGUT**

A. T. V — 3598 - S. VICENS DELS HORTS, Vista parcial



# SANT VICENÇ *dels* HORTS DESAPAREGUT

Centre d'Estudis Locals  
de Sant Vicenç dels Horts



# SANT VICENÇ dels HORTS DESAPAREGUT

Col·lecció Catalunya Desapareguda

Primera edició: febrer 2023

© dels textos: Centre d'Estudis Locals  
de Sant Vicenç dels Horts

© del pròleg: Josep Moran i Montserrat Pagès

© de les fotografies: diversos autors

© de l'edició: Editorial Efadós

© de la col·lecció Catalunya Desapareguda: Editorial Efadós

## EDITORIAL EFADÓS

Carrer d'Edison, 3 - Nau A  
Polígon industrial les Torreneres  
08754 El Papiol (Baix Llobregat)  
Telèfon 93 673 12 12  
efados@efados.cat  
www.efados.cat

Idea original, disseny i fotocomposició:

Editorial Efadós

Amb el suport:



Hi col·labora:

Ajuntament de Sant Vicenç dels Horts  
Arxiu fotogràfic Miquel Sinyol  
Centre d'Estudis Locals de Sant Vicenç  
dels Horts (CELSVH)

Assessorament lingüístic:

Jordi Boladeras Sancho

Fotografia de portada:

Vicenç Sinyol Astorch / Fons Agustí Caralt Munné

Fotografia de la portadella:

A. T. V. (ED.) / Arxiu fotogràfic Miquel Sinyol

Acrònims:

AMSVH (Arxiu Municipal de Sant Vicenç dels Horts)

ISBN 978-84-19239-92-1

DL B-2010-2023

Imprès a Catalunya

Tota forma de reproducció, distribució, comunicació pública  
o transformació d'aquesta obra només pot ser realitzada amb  
l'autorització dels seus titulars, salvant l'excepció prevista per  
la llei. Si necessiteu fotocopiar o escanejar algun fragment  
d'aquesta obra, dirigiu-vos a CEDRO (Centre Espanyol de  
Drets Reprogràfics) - [www.cedro.org](http://www.cedro.org)

## Índex

---

Pàg. 6

### PRÒLEG

Mirar l'ahir per arrelar l'avui

Pàg. 8

### INTRODUCCIÓ

Transformació i progrés

Pàg. 12

### ELS QUATRE CAMINS

El principal accés a Sant Vicenç

Pàg. 26

### VILA VELLA

Una transformació constant  
amb rastres del passat

Pàg. 148

### ELS BARRIS HISTÒRICS

L'entorn

Pàg. 172

### L'AIGUA I L'AGRICULTURA

Treballant la terra

Pàg. 184

### ÍNDEX ALFABÈTIC

## Pròleg

### MIRAR L'AHIR PER ARRELAR L'AVUI

*Josep Moran i Ocerinjauregui, lingüista - Montserrat Pagès i Paretas, historiadora de l'art i assagista*

**E**l llibre presenta una selecció d'imatges del passat de Sant Vicenç dels Horts, des de finals del segle XIX fins als anys seixanta del xx, moment en què, amb la gran aflluència d'immigració, començà el gran canvi, amb la creació de nous veïnats i a la Vila Vella. El símbol més evident d'aquest canvi és l'enderrocament del pont dels Quatre Camins, obra monumental del temps de Carles III, amb què el llibre comença.

El 955 el lloc de Sant Vicenç, on ja hi havia l'església, es diu Garrosa, Vilagarrosa, nom que de seguida serà substituït pel d'Horts Comtals, com és mencionat

el 986. Era un alou del comte de Barcelona, que el 1017 Ramon Borrell donà a l'abat de Sant Cugat. El 965 la parròquia fou donada pels marmessors del comte Miró a la seu de Barcelona.

Sant Vicenç era del terme de Cervelló, que el 992 els comtes Ramon Borrell i Ermengol van vendre a Ènyec Bonfill, amb tots els seus termes i esglésies. Fou posseït pels Cervelló fins al 1297, quan el vengueren al rei Jaume I. Després fou dels Pallars. El 1344 s'hi refugià Jaume III de Mallorca, perseguit per Pere el Cerimoniós. El 1374 la reina Elionor adquirí la baronia i el 1390 pervingué a la ciutat de Barcelona. Després fou dels Ballester, els Luna, els Ivorra, els Copons, els Pinós i els Sarriera.

Un dels edificis de major interès de la vila era Casa

de o del Baró o Cal Peral, del 1539 segons la inscripció del portal. Tenia una bella galeria plateresca i notables portes i finestral. Les Voltes de la plaça del Mercat eren força més antigues. Un altre edifici notable, aquest sortosament conservat, és el Molí dels Frares, amb voltes gòtiques, renovat en època noucentista.

La modernitat hi arribà el 1912 amb el tren, que portà estiuejants i indústria, i la construcció de la Casa de la Vila, inaugurada el 1927. Tot això i més trobarem al llibre: la vila, els ravals, el del Centre, el del Mig, els altres, l'aigua i la terra, els molins, els camins, carrers i places, masos i cases, les botigues, entitats, festes, processons, inundacions i nevades, el poble, la vida. Tot ho veiem a les fotografies, amb uns peus de foto preciosos que ens informen molt bé del Sant Vicenç desaparegut, perquè no se'n perdi la memòria, per saber d'on venim.



SOBERANAS (ED.) / FOTIS ANTONI MACIÀ DÍAZ

## Introducció

# TRANSFORMACIÓ I PROGRÉS

*Centre d'Estudis Locals de Sant Vicenç dels Horts*

Entre el 1908 i el 1918 es va publicar la *Geografia General de Catalunya* de Francesc Carreras i Candi on descriu Sant Vicenç dels Horts:

«Poble que, ab lo seu arrabal de Lo Sarral y algunes cases escampades pèl seu terme, reuneix 434 edificis ab 1809 habitants de fet y 1831 de dret. Es a la dreta del Llobregat, entre les desembocadures de les rieres de Cervelló y de Torrelles; a 5 kilòmetres al O. del cap de partit y a 2 de Molins de Rey, quina estació de ferrocarril es la que té més prop. Pèl séu terme, que es plà y de clima benigne, hi passen la carretera de según ordre de Tarragona a Barcelona, ab la

que està unit per medi d'un camí vehinal, y lo Canal de la dreta, quines aygües regan les seues terres. Hi ha dues parcelles de mossos d'esquadra manades per un subcabo; llum de petroli, un hostel y servey diari de tartanes per anar a Molins de Rey. Fà festes majors los dies 22 de Janer y 30 de Juliol. Tota la seua industria està reduhida a una fabrica d' ayguacuyt, un forn d'obra y un molí fariner. Casi tots los seus habitants viuen del conreu de la terra, que-ls dóna vi, blat, ordi y, sobre tot, fruytes, verdures y llegums, ? que portan als mercats de Barcelona. A lo séu terme confronta: al N. ab lo de Pallejà; al E., ab lo Llobregat, que.l separa dels de Molins de Rey y Sant Feliu; al S., ab lo de Santa Coloma de Cervelló, y al O., ab los de Sant Martí de Torrelles y Cervelló. Aquest poble era de la



AUTORIA DESCONEGUDA / Fons FAMILIA AYMERICH-BOLTA

## VISTA DE SANT VICENÇ DES DE SANT ROC

En aquesta fotografia dels anys vint del segle passat podem veure, al fons, el pont de Carles III, el raval del Serral on destaca el molí paperer o d'aiguacuit, can Trian i a la dreta l'inici del nucli urbà de Sant Vicenç dels Horts.

## PORTALADA DEL MOLÍ DELS FRARES

Segons consta en la inscripció d'un relleu barroc a sobre del portal de mig punt adovellat d'accés al molí, datat al segle XVIII, era propietat d'un senyor anomenat *Clasquerí*. D'aquest, el va adquirir l'any 1370 el monestir de Sant Pau del Camp. El 1583 va ser agregat al monestir de Montserrat fins al 1723, data en què es va retornar a Sant Pau del Camp.



RICARD CARCASONA / ARXIU FOTOGRÀFIC MIQUEL SINYOL

jurisdicció senyorial del Baró de Sant Vicens y l'ajunten camins vehinals ab los de Sant Martí de Torrelles, Santa Coloma de Cervelló y Sant Boy de Llobregat.»

En aquest llibre veurem les transformacions que ha sofert Sant Vicenç dels Horts des de finals del segle XIX fins als anys seixanta, època en què va començar el gran canvi per l'increment de la població a causa de la immigració d'altres territoris de Catalunya i de la resta de l'Estat espanyol. Calia poder fer front a la demanda de mà d'obra per a la indústria i, al mateix temps, facilitar els mitjans per viure a molta gent que va fugir de les zones agràries on ja no podia sobreviure.

Un dels canvis és a causa de l'arribada del tren el 1912, que motivarà alguns empresaris a establir les seves fàbriques a Sant Vicenç i la construcció de cases d'estiueig que algunes famílies de Barcelona edificaran principalment al barri del Poble Nou, al costat de l'estació del tren.

L'increment d'habitants és notable, passant de 1.809 l'any 1900 a 5.750 l'any 1960. La transformació urbanística és important. S'edifiquen noves cases als carrers de Barcelona, de Jacint Verdaguer, de Rafael Casanova, i es construeix un mercat municipal i el nou edifici de l'ajuntament al voltant del qual s'aixequen noves cases. S'asfalten carrers i s'enderroquen habitatges i edificacions per adequar nous espais i per atendre les renovades necessitats a què obliga el trànsit de vehicles i el comerç.

Per redactar els textos hem consultat els llibres de Ricard Pérez (1999): *L'Abans: Recull gràfic de Sant Vicenç dels Horts 1890-1965*; Agustí Caralt i Munné: *Escaquer vicentí* (1995) i *Arrels mil·lenàries* (1997); Ramon Alberdi (1996): *Los Salesianos de Sant Vicenç dels Horts 1895-1995*; Diputació de Barcelona (2006): «Inventari del Patrimoni de Sant Vicenç dels Horts», i les revistes locals *Pau i Treball* (1932-1936) i *Mes* (1955-1967).

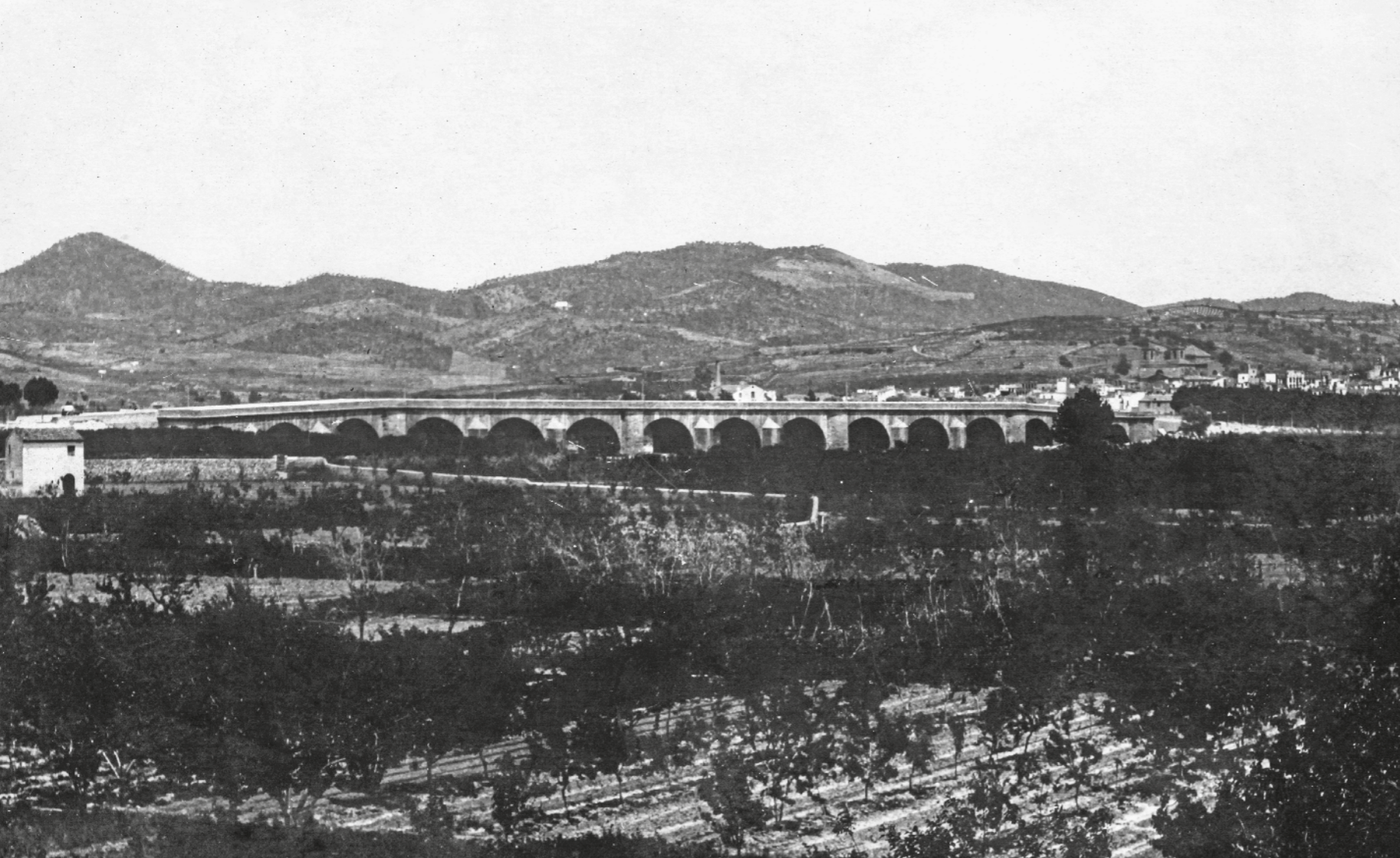


FOTO TORNE / ARXIU FOTOGRAFIC MIQUEL SINYOL

## ELS QUATRE CAMINS

### El principal accés a Sant Vicenç

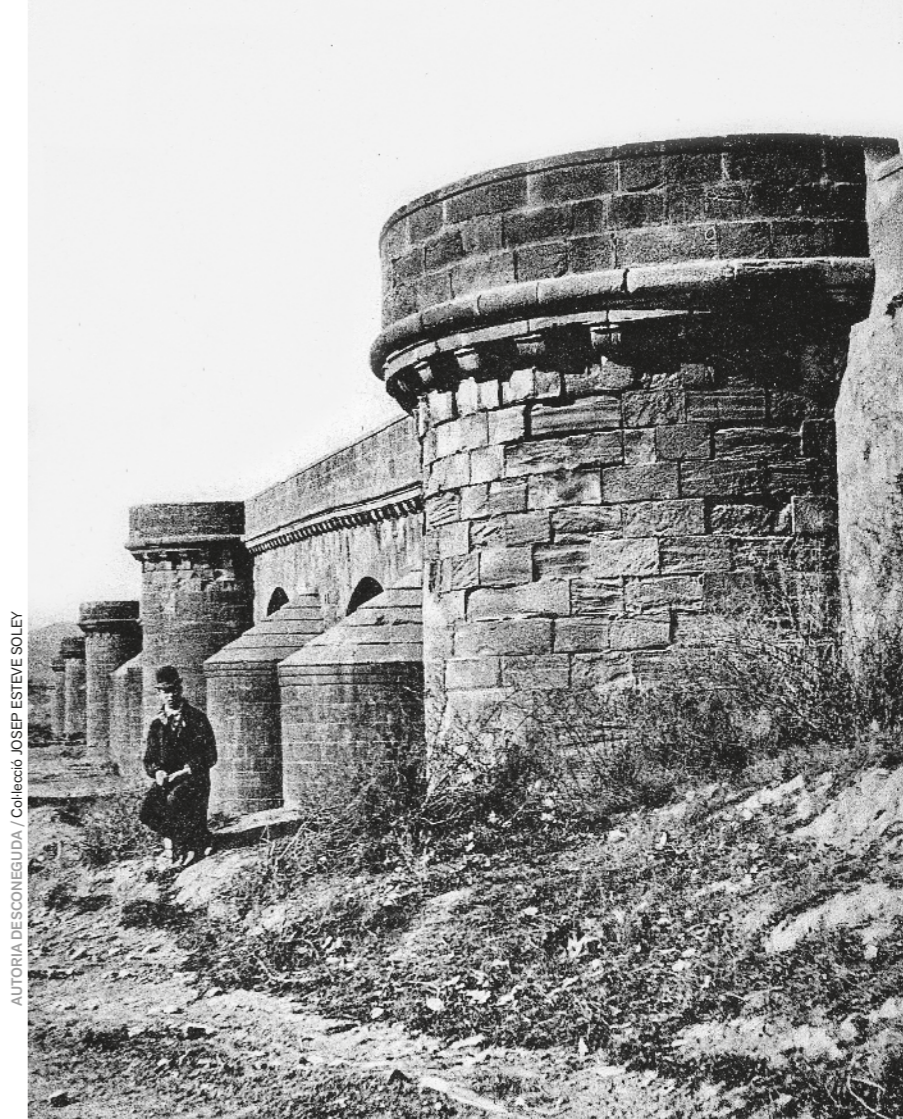
Abans de la construcció del pont de Carles III l'any 1767, el riu s'havia de creuar amb barca, documentada l'any 1582, o anar fins a Martorell. Tots els intents de fer ponts no havien reeixit, ja que les riuades se'ls enduien. El camí que venia de Tarragona passava pel costat del Molí dels Frares i es trobava amb el de Martorell a la creu de terme, al costat de la masia de can Ros. Quan es va construir el pont ja no va caldre passar pel poble ni fer servir el pas de barca per anar a l'altra riba. La cruïlla de camins es va allunyar del nucli urbà i Sant Vicenç dels Horts en va quedar al marge perquè tant els transeünts que venien de l'Ordal o de Martorell, o hi anaven, ja no es veien obligats a haver d'entrar a la població, i més si tenim en compte que a la mateixa travessia s'hi va construir un hostal. La construcció d'aquest pont té el seu origen en el fet de permetre un millor control del territori per part de l'exèrcit, el qual havia projectat una xarxa de camins i carreteres per poder-se moure en cas de rebel·lions locals o d'invasions estrangeres. El pont formava part del camí del litoral que unia València amb Barcelona, actualment la N-340.



AUTORIA DESCONEGUDA / Fons CAMIL RULL I RIGOL

## EL PONT DE CARLES III

El 1717, després de la invasió de Felip V, l'enginyer militar Jorge Próspero de Verboom va projectar un pont per creuar el riu Llobregat, i no va ser fins al 1761 que Pere Martí Cermeño en va fer el projecte definitiu. El 19 de març de 1762, per una Reial Ordre de Carles III, s'autoritza la construcció del pont. A l'octubre de 1763, Joan Escofet, director de l'obra de la carretera de Madrid a Barcelona, comença la construcció del pont amb presidiaris, entre els quals hi havia uns tres-cents moriscos de les guerres amb el nord d'Àfrica. El 1764 es posa la primera pedra. L'obra no avança i se subhasta a Onofre Ivern, que l'acaba el 1767.



AUTORIA DESCONEGUDA / Col·lecció JOSEP ESTEVE SOLEY