

**HOSTALRIC**  
DESAPAREGUT

A. T. V. — 1512 - HOSTALRIC, Vista general



Ramon Reyeró Pla - Dolors Illa Morera

# HOSTALRIC DESAPAREGUT

A. T. V. (ED.) / Col·lecció RAMON REYERO PLA

 efadós®



Ajuntament  
d'Hostalric

# HOSTALRIC DESAPAREGUT

Col·lecció Catalunya Desapareguda

Primera edició: febrer del 2022

© dels textos: Ramon Reyer Pla

© dels textos: Dolors Illa Morera

© del pròleg: Sílvia Llach Carles

© de les fotografies: diversos autors

© de l'edició: Editorial Efadós

© de la col·lecció Catalunya Desapareguda: Editorial Efadós

## EDITORIAL EFADÓS

Carrer d'Edison, 3 - Nau A  
Polígon industrial Les Torreneres  
08754 El Papiol (Baix Llobregat)  
Telèfon 93 673 12 12  
efados@efados.cat  
www.efados.cat

Idea original, disseny i fotocomposició:

Editorial Efadós

Assessorament lingüístic:

M. Neus Doncel Saumell

Acrònims:

AHH (Arxiu Històric d'Hostalric)

Col·laboració:

Ajuntament d'Hostalric

Amb el suport de:



Generalitat de Catalunya  
**Departament  
de Cultura**



**Diputació de Girona**

Fotografia de la portada:

Benet Frigola / Col·lecció Ramon Reyer Pla

ISBN 978-84-19239-16-7

DL B-4358-2022

Imprès a Catalunya

Tota forma de reproducció, distribució, comunicació pública o transformació d'aquesta obra només pot ser realitzada amb l'autorització dels seus titulars, salvant l'excepció prevista per la llei. Si necessiteu fotocopiar o escanejar algun fragment d'aquesta obra, dirigiu-vos a CEDRO (Centre Espanyol de Drets Reprogràfics) - [www.cedro.org](http://www.cedro.org)

## Índex

Pàg. 6

### PRÒLEG

De la recerca dels instants a la memòria col·lectiva

Pàg. 8

### INTRODUCCIÓ

Imatges i postals que retraten un poble

Pàg. 12

### PATRIMONI ARQUITECTÒNIC

Hostalric, palau de pedra

Pàg. 32

### EL NUCLI URBÀ

Una vila medieval que evoluciona

Pàg. 126

### LA RODALIA

Una rodalia senyorejada per la riera

Pàg. 184

### ÍNDEX ALFABÈTIC

## Pròleg

# DE LA RECERCA DELS INSTANTS A LA MEMÒRIA COL·LECTIVA

Silvia Llach Carles, vicerectora de Territori i Compromís i professora de Didàctica, Llengua i Literatura UdG

**L**a memòria d'un poble és una suma d'instants viscuts que perduren en el record. El record de qui explica un fet passat, de qui troba una fotografia i observa amb curiositat les persones que encara miren a la càmera, per descobrir qui eren, a quina família pertanyien, què feien en aquell indret... Hi ha milers d'instants que moren amb les persones que els guardaven, i hi ha milers de fotografies i documents que romanen a dintre de calaixos i acaben essent destruïts. Una part del passat, doncs, es veu irremeiablement abocat a l'oblit. Però,

sortosament, hi ha persones que senten que és crucial conservar el llegat dels que ens han precedit i es dediquen a la recerca minuciosa de tots els indicis que, relligats, tornen a fer present el passat. I el que és més important, el fixen per al futur.

Ramon Reyero i Dolors Illa van posar aquest esperit al servei de la memòria d'Hostalric quan van escriure *L'Abans: Recull gràfic d'Hostalric (1882-1976)*, que representa el recull gràfic més complet que hi ha sobre el poble, agrupat per eixos temàtics. Però la mirada rigorosa i investigadora no es va aturar amb aquesta publicació, perquè una fotografia en crida una altra, i una conversa, un nou informant obren noves línies per indagar. El

fruit d'aquesta nova activitat és el llibre que teniu a les mans, *Hostalric desaparegut*, un nou projecte per explicar les històries que no van tenir cabuda a *L'Abans*, en el qual agafen protagonisme les postals, agrupades en tres àmbits: el patrimoni arquitectònic, el nucli urbà i la rogalia.

Un llibre sempre és un objecte d'un valor incalculable. I ho és més quan atrapa el temps i el preserva; quan aconsegueix que les històries personals passin a ser compartides; quan la suma de molts instants viscuts fa emergir una manera de ser, de sentir, de viure; quan parla d'algú i de tothom alhora. Aquest llibre probablement es converteix en un equipatge que no deixa de ser un assentament, un ancoratge que ens recorda d'on venim, per fer-nos avançar amb pas ferm cap a un futur sempre incert, però no pas per això menys estimulants.

10. - HOSTALRIC  
Torre de los Frailes

L. ROISIN, fot. - Barcelona

L. ROISIN (ED.) / Col·lecció RAMON REYERO PLA

## Introducció

### IMATGES I POSTALS QUE RETRATEN UN POBLE

*Dolors Illa Morera i Ramon Reyeró Pla*

Les fotografies copsen el paisatge i la vida, uns moments aturats en el temps que ara permeten recuperar un Hostalric desaparegut que retorna per explicar vivències personals i col·lectives que els canvis han escombrat i que el temps esvaeix, però que alhora explica qui som.

Per sort, Hostalric disposa d'un nombre important de fotògrafs –professionals i «amateurs»– que des de finals del segle XIX han fixat amb les seves instantànies el nostre important patrimoni arquitectònic amb el castell i les muralles

medievals, els carrers i les places, i la rodalia de la vila, escenaris de les vicissituds de moltes generacions de dones i homes de casa nostra.

Inicialment, els fotògrafs s'especialitzen en els retrats d'estudi per immortalitzar els components de les famílies. Als últims anys del segle XIX destaca Antoni Serra, d'origen hostalriquenc, que cap al 1910 edità una col·lecció de postals amb vistes emblemàtiques del poble. A partir del 1923 s'establí com a fotògraf Benet Frigola i Arnau (1893-1972), confiter i músic, que immortalitzà la vila i els seus habitants centenars de vegades. Processons, festes, fires, partits de futbol, ballades de sardanes

3 – HOSTALRIC. Carretera d'Arbucies



BENET FRIGOLA / Col·lecció RAMON REYERÓ PLA

## SOTA MURALLA

A la pàgina anterior, la carretera popularment coneguda com a «sota muralla», amb els terrats adossats a la muralla i la filera de plataners que l'ombrejaven i hi donaven un encant especial. La fotografia, dels anys trenta, és feta des de la plaça dels Bous, on s'aprecia la torre Cabrera.

## BOUS A LA RIERA

Una carreta de bous travessa la Tordera a la dècada dels cinquanta. Bonaventura Casellas i Comas s'establí com a traginer a Hostalric, inicialment amb vehicles de tracció animal i, més endavant, amb camions. La parella de bous, la riera i una part de la silueta del poble donen un aire bucòlic a aquesta imatge.



AUTORIA DESCONEGUDA / Fons MONTSERRAT CASELLAS

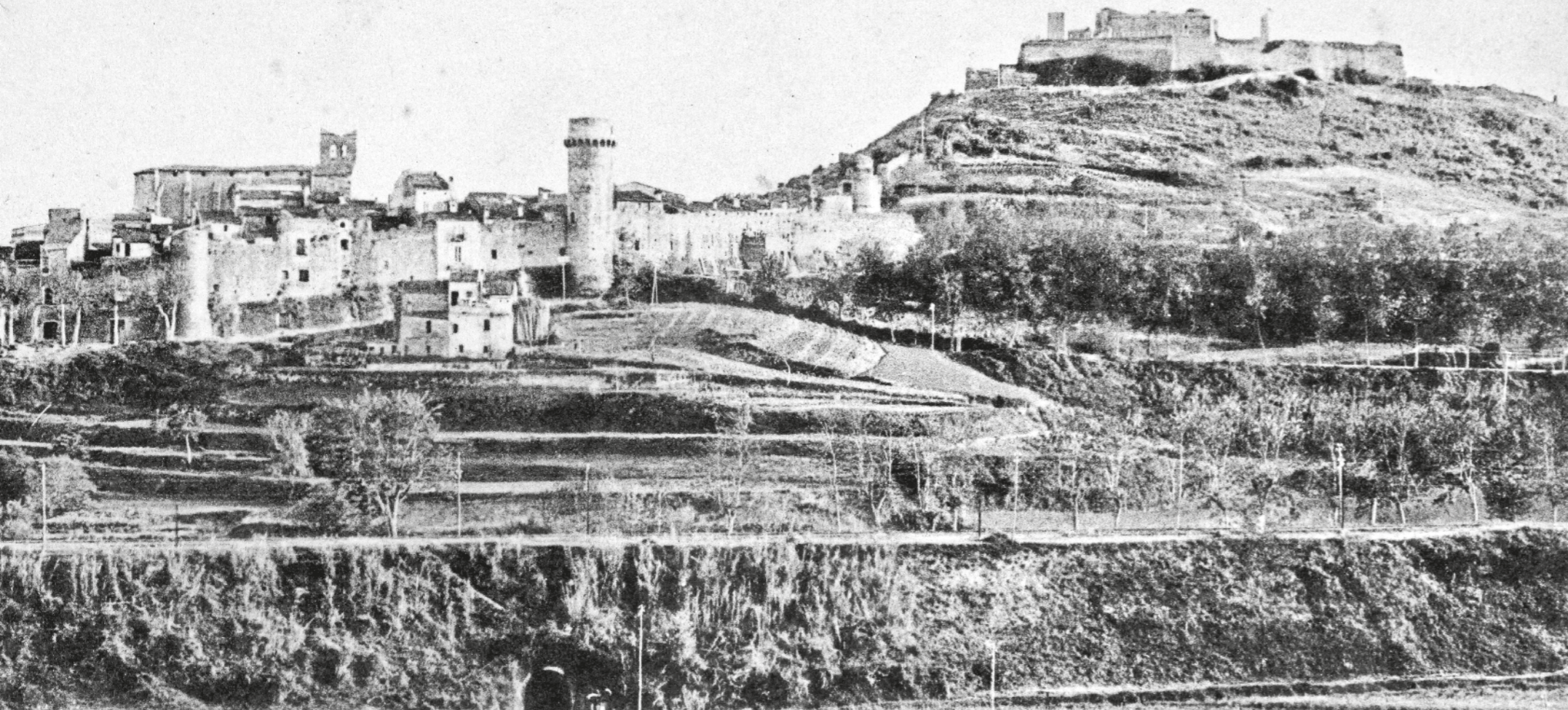
o esdeveniments culturals i polítics formen part del seu considerable arxiu. Anteriorment, altres professionals dedicats a l'edició de col·leccions de postals també havien passat per Hostalric, atrets per l'esplèndid patrimoni arquitectònic i paisatgístic: Àngel Toldrà, Lucien Roisin, Valentí Farnoli, Amadeu Mauri i Josep Boixadera van ser els més coneguts. Després, amb la universalització de la fotografia, nombrosos particulars, com la col·leccionista M. Dolors Silvestre (1946-99), van recopilar una part de l'important patrimoni gràfic de la nostra vila.

Aquest material extraordinari, ampliat amb diversos fons familiars, esdevé testimoni d'un Hostalric desaparegut, d'una vila de la Selva, a tocar del Montseny i del Montnegre, que fins als anys setanta del segle xx bategava en un nucli antic emmurallat al peu del seu imponent castell i d'una petita rodalia que era l'espai de treball –amb camps, vinyes i hortes– i de lleure.

Al llarg dels anys, el patrimoni arquitectònic s'ha restaurat diverses vegades; l'església, el convent, les muralles, les torres i el castell s'han reconstruït després de guerres i de períodes d'abandonament fins a esdevenir el conjunt monumental que avui coneixem, declarat Monument Històric Nacional el 1963.

La tècnica de la fotografia digital ens ha posat molt fàcil fixar i guardar paisatges, moments i vivències de la nostra vida particular o col·lectiva, però no sempre ha estat així. D'aquí la importància de totes les fotografies que s'han conservat durant anys en arxius, però també en col·leccions particulars, en caps guardades al fons d'una calaixera o en àlbums familiars; són petits tresors que guanyen valor amb els anys.

Aquestes fotografies en blanc i negre seran un record per a la gent més gran i, per als més joves, el descobriment d'un Hostalric diferent, un Hostalric desaparegut.



BENET FRIGOLA / Col·lecció RAMON REYERO PLA

## PATRIMONI ARQUITECTÒNIC

### Hostalric, palau de pedra

El castell que domina la vila i les muralles que l'envolten amb les seves torres i els portals d'entrada constitueixen el ric patrimoni arquitectònic de la vila, originari de l'edat mitjana i emblema de l'Hostalric d'avui.

El castell medieval, del segle XIII, va ser destruït al segle XVII per aixecar-ne un de nou segons l'arquitectura militar de l'època: una fortalesa que va tenir un paper destacat en la Guerra del Francès (1808-14). Les muralles, originàries del segle XIV, amb les seves vuit torres, tancaven el recinte fortificat, al qual s'accedia per quatre portals.

La torre dels Frares –del segle XIII–, a tocar de l'antic convent de Sant Francesc, avui Ajuntament, és la torre de guaita i defensa més antiga de la vila.

Excavacions recents als camps de mas Bosom, on s'han trobat sitges dels ibers, engrandeixen el patrimoni de la vila. Un important patrimoni arquitectònic que recull molt bé el títol de la sardana que el mestre Lluís Duran va dedicar a la vila: «Hostalric, palau de pedra».

## 9. - HOSTALRICH. - Castell

L. Roisin, fot. Barcelona



L. ROISIN (ED.) / Col·lecció RAMON REYERO PLA

## CASTELL

El castell, estratègicament situat dalt d'un turó basàltic, domina la vila. De la construcció medieval, que tingué un paper rellevant fins al segle XVII, en queden poques restes. Damunt es construí una fortalesa, seguint el model militar del segle XVIII, que tingué un paper destacat a la Guerra del Francès.

## PORTAL DE CARROS

A la dreta, el portal de Carros a la dècada dels vint. Damunt del portal hi destaca la placa que anunciava «Comandancia Militar. Castillo de Hostalrich». És l'entrada principal a l'extrem del pont sobre el fossar. En primer terme, el pou del qual s'extreia l'aigua de la cisterna.

L. ROISIN (ED.) / Col·lecció RAMON REYERO PLA

## 10. - HOSTALRICH. - Castell - Portál d'entrada

L. Roisin, fot. Barcelona

