

EL LLUÇANÈS
DESAPAREGUT



BORRÁS / AFCEC

Emili Benito Sayol

EL LLUÇANÈS DESAPAREGUT

 efadós®

EL LLUÇANÈS DESAPAREGUT

Col·lecció Catalunya Desapareguda

Primera edició: febrer del 2022

© dels textos: Emili Benito Sayol

© del pròleg: Ramon Erra Macià

© de les fotografies: diversos autors

© de l'edició: Editorial Efadós

© de la col·lecció Catalunya Desapareguda: Editorial Efadós

EDITORIAL EFADÓS

Carrer d'Edison, 3 - Nau A
Polígon industrial les Torreneres
08754 El Papiol (Baix Llobregat)
Telèfon 93 673 12 12
efados@efados.cat
www.efados.cat

Idea original, disseny i fotocomposició:

Editorial Efadós

Amb el suport de:



Generalitat de Catalunya
**Departament
de Cultura**

Assessorament lingüístic:

M. Neus Doncel Saumell

Fotografia de la portada:

Josep Palmarola / ACOS - Fons Palmarola

Peu de fotografia de la portada:

Festa de Sant Joan i els Elois a la plaça Major de Prats de Lluçanès, el 1913.

Acrònims:

ACOS (Arxiu Comarcal d'Osona)
AFCEC (Arxiu Fotogràfic del Centre Excursionista de Catalunya)
MIT (Museu Industrial del Ter)

ISBN 978-84-19239-23-5

DL B-4357-2022

Imprès a Catalunya

Tota forma de reproducció, distribució, comunicació pública o transformació d'aquesta obra només pot ser realitzada amb l'autorització dels seus titulars, salvant l'excepció prevista per la llei. Si necessiteu fotocopiar o escanejar algun fragment d'aquesta obra, dirigiu-vos a CEDRO (Centre Espanyol de Drets Reprogràfics) - www.cedro.org

Índex

Pàg. 6
PRÒLEG
Cent anys de canvis
Pàg. 8
INTRODUCCIÓ
El Lluçanès fotografiat en un segle
Pàg. 12
ALPENS
Pàg. 28
LLUÇÀ I SANTA EULÀLIA DE PUIG-ORIOL
Pàg. 48
OLOST
I SANTA CREU DE JUTGLAR

Pàg. 60
ORISTÀ I LA TORRE D'ORISTÀ
Pàg. 72
PERAFITA
Pàg. 84
PRATS DE LLUÇANÈS
Pàg. 98
SANT AGUSTÍ DE LLUÇANÈS
Pàg. 108
SANT BARTOMEU DEL GRAU
Pàg. 130
SANT BOI DE LLUÇANÈS
Pàg. 148
SANT FELIU SASSERRA

Pàg. 160
SANT MARTÍ D'ALBARS
Pàg. 166
SANTA MARIA DE MERLÈS
Pàg. 174
SOBREMUNT
Pàg. 184
ÍNDEX ALFABÈTIC

Pròleg

GENT ANYS DE CANVIS

Ramon Erra Macià, escriptor

El pas del temps no fa desaparèixer un territori, el transforma. Allà on hi havia una casa, una païssa o una fabriqueta, ara hi ha un buit. Allà on hi havia una era amb pellers, un erm, un camp llaurat, ara hi ha una renglera d'edificis. Allò que era un paisatge pelat ara és una boscúria. La vida de la gent també evoluciona: la manera de vestir-se, de socialitzar, de treballar. Canvia la llargada de les faldilles, la trinx dels pantalons, les sabates, els pentinats. També la manera de posar-se davant del fotògraf.

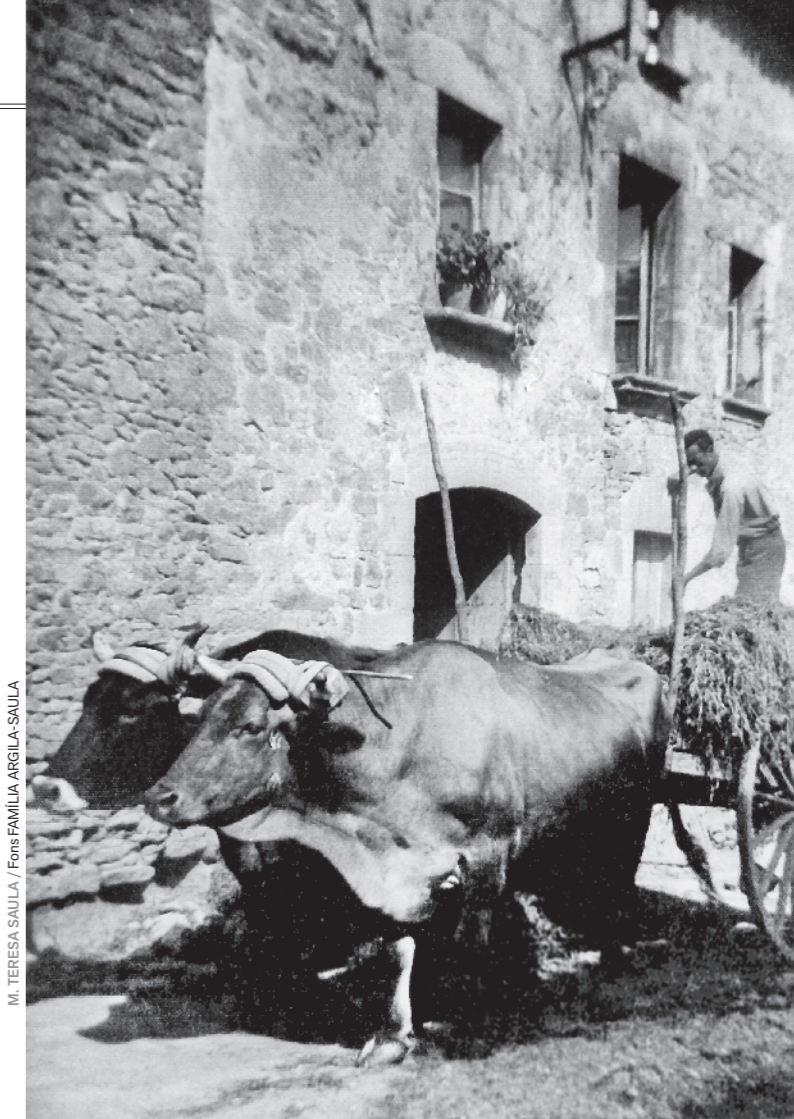
La fotografia busca eternitzar un instant, enquadrar la bellesa més efímera. Però també és testimoni del dia

a dia i dels canvis. Aquest llibre n'és la prova gràfica. Moltes vegades, les fotografies antigues serveixen per constatar pèrdues: pellers, saques, tartanes. No cal dir les persones, que van passant. Algunes les hem conegut, d'altres n'hem sentit a parlar, però la majoria són cares anònimes que han fet el salt a la posteritat.

Mirar aquestes imatges és un exercici de nostàlgia. També d'orgull per a una societat que, lluitant, ha aconseguit guanys. D'anar a peu o amb animal s'ha passat al carro, la bicicleta, el cotxe. De llaurar amb bous, al tractor. De batre amb animal, a fer-ho a màquina. Els canvis en la divisió social, en el rol de la dona o el pes de la religió. Però alguns d'aquests guanys potser no ho són tant, veient l'evolució del planeta.

El Lluçanès és un territori que ha canviat poc, comparat amb altres que s'han girat com un mitjó. Alguns nuclis van néixer a les vores dels camins ramaders i encara avui en conserven la fesomia. Cada poble ha fet un creixement diferent, uns, més ràpid i fort, lligat a la indústria, a l'estiueig o a la ramaderia; d'altres, més lent. Veiem places que no hi eren, cantonades que avui són idèntiques, carrers mal empedrats que ara són de més bon caminar, porxos, finestres, balcons que abans eren així i ara són aixà.

Les imatges d'aquest recull mostren el pas de l'any marcat per les processons, les festes majors, les fires, la matança del porc, les fontades, la caça, el passeig. Poder-ne gaudir girant les pàgines és un exercici de nostàlgia i d'autoestima. Tot passa i tot va quedant. Per sort, moltes famílies han guardat a casa fotografies antigues i ara les comparteixen. També hi ha gent que ha treballat per recollir, classificar, interpretar i desar en arxius aquest patrimoni valuós dels nostres pobles.



M. TERESA SAULA / FOTIS FAMILIA ARGILA SAULA

Introducció

EL LLUÇANÈS FOTOGRAFIAT EN UN SEGLE

Emili Benito Sayol, filòleg

El Lluçanès és un graó enlairat d'una escala que puja al Pirineu, on també tenen un peu el Berguedà i el Ripollès. Som a tocar del Prepirineu. Més avall, a llevant i a ponent, en marquen els límits dues cassoles: la plana de Vic i el pla de Bages, i a migdia, la delimitació es confon en un altiplà contigu, el Moianès. El Lluçanès és un territori de relleu trencat, configurat per cingles, serrats, carenes, foranques, valls estretes i comes amples. És enlairat, obert i clar. S'hi veuen postes de sol intensament vermelles, sublimes, i panoràmiques al Pirineu colpidores. És país de masies grans que senyoregen enmig de camps i boscos de pins,

roures i alzines; de pobles allargassats a les carenes o ajocats a grans esglésies; d'ermites dalt de tossals; i de fonts de poc raig sota grèvols i aurons.

Tot plegat fa l'efecte que el temps s'hi hagi aturat. Perquè el Lluçanès durant molts anys ha estat un indret poc accessible i aïllat per culpa d'unes carreteres de mal passar: estretes, llargues, de ferm boterut i plenes de revolts. Fins no fa gaire, per a la gent de fora, arribar-hi era una mena de calvari que implicava massa estona de cotxe i la possibilitat de marejar-se i d'haver d'«escorxar la guilla» a mig camí, tant se val si pujant per la costa de Sant Bartomeu, pel pont del Llop, per la Trona, per Gaià o per allà on fos. Tot eren carreterotes. La precarietat de les vies de comunicació ha estat potser una causa important perquè el



J. SELVA / Fons BALDIRI SELVA CUNILL

ELS BOUS, LA BATUDA I LA CANDELERA

A la portadella, homes davant la Quintana d'Oristà al tombant del segle XIX al segle XX. A la pàgina del pròleg, els bous i la carreta de cal Madró davant la casa, al carrer Vell de Sant Bartomeu, a finals dels anys cinquanta. A la pàgina anterior, una màquina de batre a l'era de les Cases Noves, prop de la fàbrica Pont i Fatjó, a Sant Boi, el 1959. S'hi veu el procurador, el delegat de l'amo, que aguaita els sacs per triar-ne un de cada tres o un de cada quatre, la part de la collita que tocava al propietari segons el contracte de parceria que s'establia, el terç o el quart. Entremig de modolons i pallers sobresurt el campanar. En aquesta pàgina, una banda de músics perafitencs toca tot pujant pel carrer Major per la Candelera del 1956



AUTORIA DESCONEGUDA / ARXIU MUNICIPAL DE PERAFITA

Lluçanès hagi alterat poc la seva fesomia genuïna. Tant és així que en aquest recull hi ha imatges de pobles, carrers, places o masies que no han canviat gaire i s'identifiquen fàcilment. Però també n'hi ha que s'han transformat i costa de reconèixer-los. Actualment, amb l'obertura de l'Eix Transversal, l'Eix anomenat «del Lluçanès» i la millora de les carreteres secundàries, l'accés a la comarca s'ha fet fàcil, i el Lluçanès ha esdevingut un lloc concorregut, atraient, per les característiques dites suara i per la bona taula.

Les fotografies d'aquest recull pertanyen a famílies lluçaneses que, orgulloses d'haver-les guardat, les han volgut treure de la capsxa per mostrar-les aquí. Són fotografies que algú, quan li ha vagat, s'ha entretingut a anar a demanar, n'ha fet la tria i les ha documentat. Però l'autoria del llibre no solament recau en qui ha organitzat el material, sinó que és compartida amb les famílies dipositàries d'aquest llegat, amb les persones que han ajudat a documentar-les i, evidentment, amb aquells i aquelles que van prémer el botó de la màquina de retratar, amb perfils molt diversos. Eren fotògrafs de professió que van

pujar al Lluçanès per captar vistes de pobles, processons, saraus de Festa Major o fires per fer-ne postals i vendre-les; excursionistes o estiuiejants, amb bones càmeres, que ja trescaven per aquests mons de Déu i que van captar amb traça els indrets que visitaven; o simplement homes i dones sense pretensions: el de cal o ca la no sé què, l'amo de no sé on, el rector, la tia monja o el parent que va marxar a Barcelona i va fer diners, que, amb alguna maquinota de retratar, dit així, des de dalt d'un serrat o arrambats a la paret seca d'un hort, van fer el clic a un rengle de cases presidides per un campanar amb uns pallers en primer terme; a unes dones amb monyo i faldilles llargues badant o marxant carrer avall; a una mula i un carro de trabuc aturats davant l'hostal; o a uns caramellaires dirigits per un rector jove i clenxinat de sotana entallada. En definitiva, entre els uns i els altres van fixar per a la posteritat una gran diversitat d'instants que mostren com eren els pobles del Lluçanès i la seva forma de viure durant gairebé un segle, concretament des de finals del segle XIX fins al 1970.



JOSEP PALMAROLA / ARXIU MUNICIPAL D'ALPENS

ALPENS

Alpens és el municipi més septentrional de la comarca. Se situa al límit d'aquell graó on hi ha enfilat el Lluçanès, on el Ripollès i el Berguedà també posen un peu. Alpens és el poble lluçanès més prepirinenc. Ja limita amb les Llosses, al Ripollès, per la serra de Santa Margarida, i amb Borredà, al Berguedà, per les bosquíries de Puigcerçós. Un cop a Sant Agustí, l'altiplà arriba al seu final i comencen uns replers de muntanyes més altes i punxegudes. Els camps es tornen feixes i prats, el verd s'entendreix i el bosc es fa més exuberant. En aquestes imatges s'hi retraten els carrerons d'Alpens, de regust pessebrístic, des de principis del segle xx fins al tombant dels anys cinquanta: unes dones velles de faldilles llargues badant al carrer Graell, la carreta de bous al carrer de Vilamala o la magnífica plaça, de cases amb portals adovellats i finestres, i de llandes treballades, en dies especials com el de la Dansa Alpensina.

En aquestes pàgines, panoràmica d'Alpens cap al 1920. En primer terme, la carretera del Collet de Sant Agustí a Borredà, amb els plataners encara joves. En el pas d'entrada al poble, el Casino encara no hi és; no es va construir fins al 1928. A l'esquerra sobresurt el casal de cal Guiu i, al mig del poble, el campanar, ja coronat amb la balustrada.



AUTORIA DESCONEGUDA / ARXIU MUNICIPAL DALPENS

ALPENS DES DE LA VALL

A la pàgina del costat, vista parcial d'Alpens des del cantó de la Vall als anys cinquanta. La casa de l'esquerra és cal Guiu, propietat de la gran masia del Graell. A la planta baixa hi havia hagut un barber. A la dreta de la imatge destaca l'edifici del Casino (teatre i cafè), inaugurat el 1928.

L'ESGLÉSIA

L'església parroquial d'Alpens, dedicada a santa Maria, sant Cosme i sant Damià, cap a l'any 1920. Es va reedificar el 1708 i es va restaurar el 1840, després de ser cremada durant la Primera Guerra Carlina. El campanar n'és la part més antiga, del segle xv, però renovat als anys vint amb la balustrada.



JOSEP PALMAROLA / ARXIU MUNICIPAL DALPENS