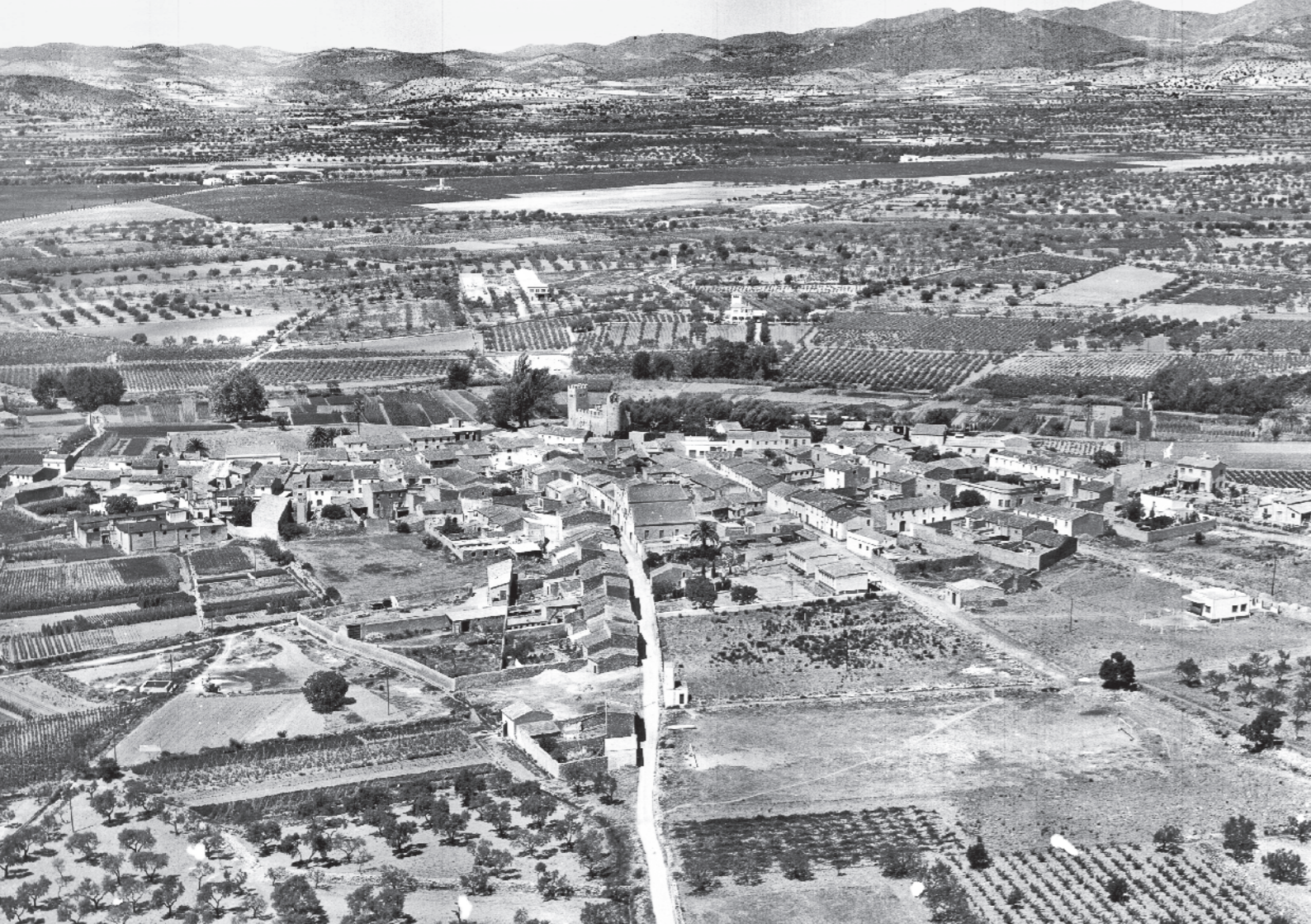


SANTA OLIVA
DESAPAREGUDA



AUTORIA NO IDENTIFICADA / AD-HSO - Fons T. A. F.

Joan Latorre i Solé

SANTA OLIVA DESAPAREGUDA



AJUNTAMENT DE
SANTA OLIVA

 Generalitat de Catalunya
Departament de Cultura
Direcció General del Patrimoni Cultural
Arxiu Comarcal del Baix Penedès

SANTA OLIVA DESAPAREGUDA

Col·lecció Catalunya Desapareguda

Primera edició: febrer del 2022

© dels textos: Joan Latorre i Solé

© de les fotografies: diversos autors

© de l'edició: Editorial Efadós

© de la col·lecció Catalunya Desapareguda: Editorial Efadós

EDITORIAL EFADÓS

Carrer d'Edison, 3 - Nau A
Polígon industrial Les Torrenteres
08754 El Papiol (Baix Llobregat)
Telèfon 93 673 12 12
efados@efados.cat
www.efados.cat

Idea original, disseny i fotocomposició:
Editorial Efadós

Col·laboració:

Ajuntament de Santa Oliva
Arxiu Comarcal del Baix Penedès

Amb el suport de:



Generalitat de Catalunya
**Departament
de Cultura**

Assessorament lingüístic:

M. Neus Doncel Saumell

Fotografia de la portada:

Gabriel Font Roig / Arxiu Bastardes - Fons Germans Roig

Acrònims:

ACAP (Arxiu Comarcal de l'Alt Penedès)
ACBP (Arxiu Comarcal del Baix Penedès)
ACCE (Arxiu Comarcal de la Cerdanya)
ACGAF (Arxiu Comarcal del Garraf)
ADHSO (Associació per a la Difusió de la Història
de Santa Oliva)
SPAL (Servei de Patrimoni Arquitectònic Local -
Diputació de Barcelona)

ISBN 978-84-19239-13-6
DL B-3956-2022
Imprès a Catalunya

Tota forma de reproducció, distribució, comunicació pública
o transformació d'aquesta obra només pot ser realitzada amb
l'autorització dels seus titulars, salvant l'excepció prevista per
la llei. Si necessiteu fotocopiar o escanejar algun fragment
d'aquesta obra, dirigiu-vos a CEDRO (Centre Espanyol de
Drets Reprogràfics) - www.cedro.org

Índex

Pàg. 6

INTRODUCCIÓ

Imatges del passat

Pàg. 12

EL POBLE

L'univers local

Pàg. 152

EL TERME

L'entorn més proper

Pàg. 184

ÍNDEX ALFABÈTIC

Introducció

IMATGES DEL PASSAT

Joan Latorre i Solé, historiador

Aquest llibre és un recull gràfic de la Santa Oliva anterior al 1980. Els llocs i les persones que hi surten ja no existeixen o bé han canviat enormement. Aquestes imatges del passat són el reflex d'un municipi escassament poblat i d'una societat molt diferent de l'actual. Els habitants del territori es coneixien gairebé sense excepció. La vida seguia un ritme més pausat i les coses canviaven amb lentitud. Es treballava molt i els moments de festa eren pocs, però molt esperats i viscuts. Des de fa unes dècades, la modernitat en què vivim instal·lats ha

canviat aquest món, que ha esborrat gairebé del tot i ha substituït per un altre de ritme vertiginós.

Aquesta és una publicació que s'ha nodrit de la generosa aportació de molts veïns de Santa Oliva o de persones que hi han tingut relació. També és fruit de molts anys de visitar llibreters de vell, col·leccionistes i arxius fotogràfics. Cal fer un agraïment a tothom que, d'una manera o d'una altra, hi ha col·laborat.

Trobar fotografies de temàtica santolivenca anteriors al 1960 no és fàcil. Hi ha dos motius principals perquè això sigui així. Per una banda, fins al voltant d'aquesta data a les cases del poble no hi havia càmeres fotogràfiques. Les instantànies que conserven els veïns



GABRIEL FONT ROIG / ARXIU BASTARDES - Fons GERMANS ROIG

L'EMBLEMA DEL POBLE

A la pàgina anterior, el castell, que és l'edifici més destacat de Santa Oliva. La seva cara nord-oest té un marcat interès gràcies als elements arquitectònics que s'hi poden contemplar i pel joc de volums que aquests ofereixen. La imatge s'obtingué el 17 de novembre del 1912.

TEMPS PASSATS

Hi ha escenes que semblen aturades en el passat, com la d'aquesta fotografia, d'entre el 1909 i el 1912, d'una part de la Plaça i del carrer del Castell. Als segles XIV i XV, respectivament, les dues vies ja es coneixien amb aquestes denominacions, però llavors ja eren velles –i potser també ho eren els seus noms.



AUTORIA DESCONEGUDA / CASA MUSEU ÀNGEL GUIMERÀ

acostumen a ser el resultat del pas puntual d'algun foraster. Per altra banda, Santa Oliva no va ser un lloc beneficiat pels retratistes que del 1900 al 1930 voltaren pels pobles fent reportatges. Al Baix Penedès, les poblacions més visitades estan situades al peu de les rutes principals. Aquest no és el cas de Santa Oliva, que queda fora dels grans eixos de comunicació. D'aquest període no hi ha col·leccions significatives en forma de postals o de reportatges més o menys extensos.

Aquests dos grans inconvenients han estat superats a còpia de cercar molt. Finalment, s'ha pogut fer un recull prou interessant d'imatges del període 1900-60 –i, no cal dir-ho, també fins al 1980. Aquestes constaten que alguns passavolants van retratar les nostres coses. La suma d'aquest degoteig de producció, que es guarda tant a les cases particulars com també en algunes institucions, cobreix

molt dignament aquests anys. Pel seu interès i antiguitat, no es pot deixar d'anomenar algun conjunt de fotografies especialment atractiu per a Santa Oliva, malgrat que no sigui extens, que es conserva en altres poblacions. Dins del grup de col·leccions particulars, hi ha la de Joan Baptista Pons Trabal de cal Pons (torre de Bellesguard) de l'Arboç –cedit per Anna M. Zorrilla Pesquer mercès a la bona gestió de Jaume Auví Miró i M. Goretti Vila Pujol– i la de M. Antònia Ribas Palau del Vendrell. En l'apartat d'institucions, els tres següents de fotografies estereoscòpiques: primer, el de Gabriel Roig Font, que està repartit entre l'Arxiu Nacional de Catalunya i el Servei de Patrimoni Arquitectònic Local de la Diputació de Barcelona; segon, el de Joan Buxareu Juncadella de l'Arxiu Comarcal de la Cerdanya, i tercer, el que està repartit entre el fons de Fèlix Casanova Cortès de l'Arxiu Comarcal de l'Alt Penedès i el de la Casa

Museu Àngel Guimerà del Vendrell. També el de l'Arxiu Mas de l'Institut Amatller d'Art Hispànic.

Com una excepció a tot el que s'ha comentat, dins d'aquesta seixantena d'anys cal mencionar l'extens material que van generar dues persones que residiren entre nosaltres durant uns quants anys de la seva vida. En primer lloc, les fotografies d'Esteve Rey Puig (Barcelona, 1901 - Les Avellanes i Santa Linya, la Noguera, 1968), que va ser secretari municipal entre el 1942 i el 1945. Esteve Rey era aficionat a la fotografia. La seva producció ha esdevingut un testimoni de la postguerra local. En segon lloc, les fotografies de Josep M. Mas i Franch (Premià de Mar, el Maresme, 1929 - Barcelona, 2020), rector de la parròquia del 1957 al 1969, abundants des del primer any de la seva arribada.

Convé agrair la digitalització que l'Arxiu Comarcal del Baix Penedès ha fet d'algunes d'aquestes imatges. I

també la col·laboració de l'Ajuntament de Santa Oliva.

Lògicament, aquesta edició és una selecció del material recollit. S'ha intentat fer un equilibri entre la representació de diversos eixos temàtics i l'interès, l'excepcionalitat i la qualitat de cada imatge. El resultat s'ha agrupat en dos capítols, que estan dedicats al poble, el primer, i al terme, el segon. A cadascun hi ha fotografies de procedències i períodes molt diferents, que en total fan un recorregut cronològic d'una mica més de vuitanta anys.

La utilització d'imatges antigues és una manera d'explicar la història recent de Santa Oliva. En conseqüència, serveix perquè els més joves, els nousvinguts i qualsevol persona que hi estigui interessada conegui les arrels del municipi. També perquè les persones que van viure en aquelles èpoques les puguin recordar. I per preservar la memòria per a les generacions futures.



ESTEVE REY PUIG / ADHSO - Fons SECRETARIESTEVE REY PUIG

LA TALLA NOVA

L'antiga imatge de la Mare de Déu del Remei gaudia d'una gran devoció. La revolució de l'inici de la Guerra Civil provocà la seva destrucció. El 23 de juliol del 1936 fou cremada a l'exterior del castell. A Santa Oliva, amb l'entrada de l'exèrcit franquista el 20 de gener del 1939, es donà per acabat el període bèl·lic. Immediatament es van fer gestions per aconseguir una imatge nova. Aquesta, que és de fusta policromada, costà 2.000 pessetes i és obra de Josep M. Camps Arnau. El 30 d'agost, vigília de la diada de la Festa Major, va ser rebuda a l'Empalme i portada tot seguit al castell, on es beneí. La fotografia és del 27 d'agost del 1942.



AUTORIA NO IDENTIFICADA / ADHSO - FONTS T.A.F.

EL POBLE

L'univers local

Durant moltes generacions, i fins als anys seixanta del segle xx, el nucli urbà de Santa Oliva era molt reduït i tenia pocs habitants. Els carrers, que estaven sense pavimentar, eren una combinació de rocalls i terra per on transitaven les persones, els animals i els carros. Històricament, els santolivencs foren petits propietaris que es dedicaven majoritàriament a l'agricultura i vivien en cases senzilles.

Aquest capítol comença amb unes vistes aèries i unes imatges generals del poble. A continuació es fa un recorregut pel nucli històric. A mesura que es va avançant es presenten fotografies dels llocs per on es passa, tant dels carrers i els edificis com de les persones, independentment de l'època i la temàtica. Es pren com a punt de partida l'església parroquial i es va pujant pel carrer de Mossèn Antoni Paradís fins a arribar a la Plaça. A continuació s'enfila el carrer del Castell i s'arriba al de la Planeta. Aleshores es fa un passeig per la zona del castell. Una vegada retornats a la Plaça, es passa pel carrer de Torras i Bages. Després es visiten les vies que hi van a parar, com, per exemple, el carrer de Mossèn Josep Maria Jané.



AUTORIA NO IDENTIFICADA / AD-HSO - Fons T. A. F.

A VISTA D'OCELL

A les tres pàgines anteriors, vistes aèries del poble del 15 d'agost del 1965. La primera està tirada des de la zona del monestir rectoria, l'església de Santa Maria i la masia del Xavet. La segona, des de la part posterior del castell, amb la piscina del càmping i el bosc del Pelat en primer terme.



AUTORIA DESCONEGUDA / Col·lecció JOSEP M. MAS FRANCH - Fons CA L'AGUSTINET

DES DEL CASTELL

Les teulades del poble retratades des del castell, l'any 1959, mirant en direcció a la Muga. Allí on s'acaba el nucli urbà destaca la xemeneia de la Fassina. A continuació ve el sector de la Parellada, que és a l'Horta de Santa Oliva, i més enllà, el cementiri amb els seus xiprers.