

LA JONQUERA
DESAPAREGUDA



PHOTOTYPIC LABOUCHE FRÈRES / ARXIU FAMILIA BUDÓ

Esther Budó i Ricart

LA JONQUERA DESAPAREGUDA

 efadós®

 Ajuntament de
LA JONQUERA

LA JONQUERA DESAPAREGUDA

Col·lecció Catalunya Desapareguda

Primera edició: febrer 2022

© dels textos: Esther Budó i Ricart

© del pròleg: Joan Laporta i Estruch

© de les fotografies: diversos autors

© de l'edició: Editorial Efadós

© de la col·lecció Catalunya Desapareguda: Editorial Efadós

EDITORIAL EFADÓS

Carrer d'Edison, 3 - Nau A
Polígon industrial Les Torrenteres
08754 El Papiol (Baix Llobregat)
Telèfon 93 673 12 12
efados@efados.cat
www.efados.cat

Idea original, disseny i fotocomposició:

Editorial Efadós

Col·laboració:

Ajuntament de la Jonquera

Amb el suport de:



Generalitat de Catalunya
**Departament
de Cultura**

Assessorament lingüístic:

M. Neus Doncel Saumell

Fotografia de la portada:

Autor desconegut / Arxiu família Budó

Acrònims:

AFCEC (Arxiu Fotogràfic del Centre Excursionista
de Catalunya)

ISBN 978-84-18243-62-2

DL B-4123-2022

Imprès a Catalunya

Tota forma de reproducció, distribució, comunicació pública
o transformació d'aquesta obra només pot ser realitzada amb
l'autorització dels seus titulars, salvant l'excepció prevista per
la llei. Si necessiteu fotocopiar o escanejar algun fragment
d'aquesta obra, dirigiu-vos a CEDRO (Centre Espanyol de
Drets Reprogràfics) - www.cedro.org

Índex

Pàg. 6

PRÒLEG

Jo també soc jonquerenc

Pàg. 8

INTRODUCCIÓ

Imatges i moments passats

Pàg. 12

LA IDIOSINCRÀSIA DE LA VILA JONQUERENCA

Créixer al llarg del camí ral

Pàg. 130

EL PORTÚS

Un poble dividit per una línia imaginària

Pàg. 154

PASSEJADES PEL TERME

La riquesa que l'envolta

Pàg. 184

ÍNDEX ALFABÈTIC

Pròleg

«JO TAMBÉ SOC JONQUERENC»

Joan Laporta i Estruch, president del FC Barcelona

P arlar de la Jonquera és parlar d'una part de la meva infantesa, dels meus orígens, de racons que perduren en el cor i d'imatges que torno a recuperar gràcies a aquest llibre, admirablement escrit i coordinat per Esther Budó, que ens traça un recorregut fotogràfic excepcional per la població. Reconec que m'ha emocionat «tornar» de la mà d'aquestes pàgines a can Laporta, la casa pairal de l'avi Jaume (per cert, nascut el 1899, el mateix any que es fundava el Barça) i on recordo haver jugat als estius (a futbol, és clar). Avui és un centre

cultural municipal, un fet que em fa sentir orgullós de l'empremta dels meus ancestres a la població.

Els Laporta, pel que m'havien explicat a casa, i per l'aportació que ens fa l'Esther al llibre, han fet tots els papers a l'auca jonquerenca: propietaris de masos i d'hendes, pagesos, llauradors, regidors, administradors de l'Hospital de Pobres de la Jonquera i fins i tot jutges municipals i alcaldes, cas de Joaquim Laporta Vidal i de Manel Laporta Serra.

Tant el meu pare Joan com el meu oncle Manel, el qual va formar part de l'equip d'atletisme local, em van transmetre l'amor per aquesta terra. Guardo bons

records d'aquells estius alegres, de sol i tramuntana al capvespre, de jocs i secrets, i de tot allò que conforma els estius d'infantesa i joventut; també de sensacions i converses sobre la vida de la Jonquera que molts anys després he reviscut en aquest llibre.

L'any 2005, en la meva primera etapa com a president del Barça, vaig tenir l'honor de tornar a can Laporta per celebrar-hi una reunió de Junta Directiva d'aquelles itinerants que fèiem per tot el territori. Va ser un dia emotiu; tornar a casa sempre és especial i, a més, amb la sorpresa que l'alcalde Cabezas em va nomenar «Jonquerenc d'Honor», un orgull i també una responsabilitat, ja que us puc ben assegurar que faig d'ambaixador de la Jonquera allà on vaig. I ho continuaré fent sempre, amb el cor i amb el cap.



AUTORIA DESCONEGUDA / Fons RAMON BOX

Introducció

IMATGES I MOMENTS PASSATS

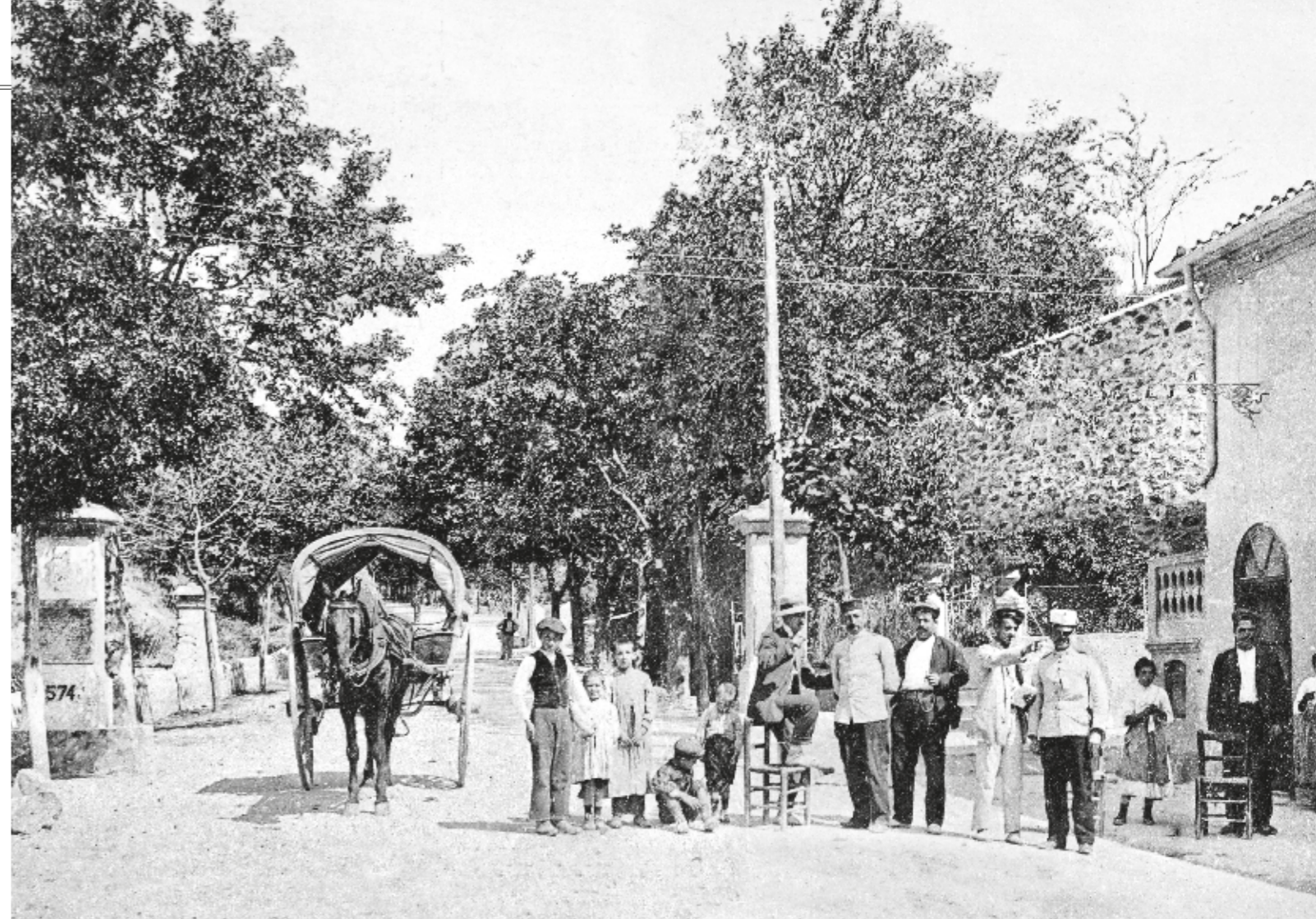
Esther Budó i Ricart

La Jonquera, aquest poble que tant m'estimo. M'he passejat per cada un dels seus carrers descobrint indrets i racons, hi he après a jugar, a compartir, a formar part d'entitats, a conèixer els seus llocs més amagats, el seu terme, la seva riquesa megalítica, medieval, romànica, els seus castells, muntanyes, valls i planers, els seus estanys i les seves fagedes, les seves suredes i els seus masos...

Aquesta vila amable, amb personalitat pròpia, que ha mantingut l'esperit de poble malgrat els canvis, que ha tret tot el seu enginy per reinventar-se cada cop que ha tingut un entrebanc... aquest poble, el meu poble.

Poder fer aquest treball de retrospecció de la Jonquera desapareguda ha estat com si, a través de buscar, remenar i triar en l'arxiu familiar de postals, fotogràfics, documents i manuscrits, mirés per un forat i veiés la vida dels meus avantpassats en aquesta vila que ha tingut sempre una idiosincràsia tan especial.

El pas dels anys ha fet que la seva gent s'hagi hagut d'acostumar al canvi constant, al trànsit de gent de nord a sud i de sud a nord, a nòmades, al conreu de les seves terres i a la indústria del suro, a veure la retirada de milers i milers de persones que van fugir del règim franquista, a la transformació de les duanes, a la construcció de la carretera N-II, al pas de l'autopista, a la construcció de les vies i al pas del TGV, a la prosperitat del comerç



AUTORIA DESCONEGUDA / ARXIU FAMILIA BUDÓ

LA UNIÓN JONQUERENCA

De segur, l'edifici més polifacètic del poble, ja que va ser la primera duana, una fàbrica de taps, escola municipal, l'escola dels escolapis francesos i, evidentment, el centre neuràlgic de la vila, el cafè La Unió Jonquerenca (La Unión Junquerense en temps de repressió) i la sala de cinema i teatre. Bressol de la Societat de Socors Mutus, ha estat un espai social de trobada de tot el poble per festes, tardes i nits de cinema i espectacles o vermutos de diumenge i xerrades a la fresca fins ben entrada la matinada en les nits d'estiu. Segur que és encara el lloc social més emblemàtic i nostàlgic del poble per a la majoria de jonquerencs.



AUTORIA DESCONEGUDA / ARXIU FAMILIA BUDÓ

i dels serveis, al fet que no solament formaven part de la Jonquera els habitants de la vila, sinó també molta gent de pobles veïns que hi treballaven, a la gran quantitat de persones que van venir de l'Estat espanyol a buscar feina i que es van quedar aquí per acabar-hi deixant les seves arrels, a gent de diferents països del món que, gràcies als comerços i els serveis, han pogut trobar un lloc per viure dignament i guanyar-se la vida. A totes aquestes persones... des de la passada d'Anníbal pel coll de Panissars fins als nouvinguts actuals... Tothom ha estat ben rebut i tothom qui ho ha volgut ha pogut trobar un lloc d'integració al nostre poble.

Aquest llibre fa un recorregut fotogràfic pels indrets de la Jonquera que el pas del temps ja ha esborrat i que

només ens han deixat les seves empremtes en forma de fotografies i postals. És el camí que marca el pas inexorable del temps per a un poble que avança amb valentia vers les inclemències dels canvis. I per tal que el temps no s'emporti aquests bocins de la nostra història, us puc oferir una pinzellada acurada a través d'imatges d'una vila estratègicament situada. Un viatge fotogràfic enamorat de la Jonquera, d'un temps parat de records que ja viuen en la memòria de molt pocs. És, doncs, aquest desig de deixar constància del temps que fuig que ha fet que plasmi aquestes imatges i aquests textos en aquest llibre gràcies a l'acompanyament de la saviesa històrica i local del meu pare i de l'arxiu familiar que al llarg dels anys ha estat tan ben treballat i cuidat per tota la família.



LA IDIOSINCRÀSIA DE LA VILA JONQUERENÇA

Créixer al llarg del camí ral

Vinyes, camps, oliveres, terres treballades i boscos d'alzina surera acompanyaven la vila a sol ponent. Un poble allargassat seguint la dreta del curs del riu Llobregat, acaronat per l'Albera i vigilat de prop per les torres carlines de Carmanxel i del Serrat de la Plaça. Més enllà es troba art megalític, medieval, romànic i paratges d'estanys, fagedes i rouredes, gairebé tot en el marc incomparable del Paratge Natural de l'Albera.

La vila s'articula, rectilínia, a través del carrer Major. Amb un terme municipal de 56,93 quilòmetres quadrats, limita al nord amb el Portús i l'Albera (Catalunya del Nord); a llevant, amb Cantallops, Sant Climent Sescebes i Espolla; al migdia, amb Capmany, i a ponent, amb Agullana.

Una vila amb 101 masos habitats al segle xx, comptant els veïnats de Sant Julià dels Tords, Canadal i Requesens. Una demografia que va quadruplicar els seus habitants en menys d'un segle (de 416 el 1787 a 1.874 el 1860) amb una economia basada gairebé íntegrament en l'agricultura, el bestiar, la vinya i el suro. No va ser fins al segle passat que va començar l'auge dels serveis i les duanes.

Un poble amb un tarannà i uns trets naturals molt singulars.

MIRAR A SOL IXENT

Es pot sentir en aquesta panoràmica com avança la vida a través del temps amb la simfonia que acompanya el poble gairebé tot l'any. Moviments de vegades alegres, de vegades lents i de vegades triomfants. L'acompanyament que de segur dona un caràcter diferent..., el moviment de la tramuntana. La plaça Nova, les antigues escoles, la Casa Blanca, ca l'Armet, can Ramonet, La Unió Jonquerenca, la Casa Gran... segueixen el curs del riu Llobregat. Ho miren des de dalt dels elevats roquissers del puig dels Falguers, el Roc de Miradones i les Penyes de la Llonga. Els conreus escorten el camí d'Agullana, que es dirigeix, serè, cap a l'últim destí dels vilatans, el Cementiri Municipal.

AUTORIA DESCONEGUDA / ARXIU FAMILIA BUDÓ

