

EL GUINARDÓ
DESAPAREGUT



AUTORIA DESCONEGUDA / AFB

Joan Corbera Palau

EL GUINARDÓ DESAPAREGUT

 efadós®

 Ajuntament
de Barcelona

EL GUINARDÓ DESAPAREGUT

Col·lecció Catalunya Desapareguda

Primera edició: febrer 2022

Segona impressió: novembre 2023

© dels textos: Joan Corbera Palau

© de les fotografies: diversos autors

© de l'edició: Editorial Efadós

© de la col·lecció Catalunya Desapareguda: Editorial Efadós

EDITORIAL EFADÓS

Carrer d'Edison, 3 - Nau A
Polígon industrial Les Torrenteres
08754 El Papiol (Baix Llobregat)
Telèfon 93 673 12 12
efados@efados.cat
www.efados.cat

Idea original, disseny i fotocomposició:

Editorial Efadós

Col·laboració:

Ajuntament de Barcelona

Amb el suport de:



Generalitat de Catalunya
**Departament
de Cultura**

Assessorament lingüístic:

M. Neus Doncel Saumell

Fotografia de portada:

Autoria desconeguda

Fons Assumpta Capellades Renom

Acrònims:

AFB (Arxiu Fotogràfic de Barcelona)

AHCB (Arxiu Històric de la Ciutat de Barcelona)

AFCEC (Arxiu Fotogràfic del Centre Excursionista
de Catalunya)

AHSCP (Arxiu Històric de l'Hospital de la Santa Creu
i Sant Pau)

AMDHG (Arxiu Municipal del Districte d'Horta-Guinardó)

ANC (Arxiu Nacional de Catalunya)

COAC (Arxiu Històric del Col·legi d'Arquitectes de
Catalunya)

ICGC (Institut Cartogràfic i Geològic de Catalunya)

ISBN 978-84-18243-78-3

DL B-1712-2022

Imprès a Catalunya

Tota forma de reproducció, distribució, comunicació pública
o transformació d'aquesta obra només pot ser realitzada amb
l'autorització dels seus titulars, salvant l'excepció prevista per
la llei. Si necessiteu fotocopiar o escanejar algun fragment
d'aquesta obra, dirigiu-vos a CEDRO (Centre Espanyol de
Drets Reprogràfics) - www.cedro.org

Índex

Pàg. 6

INTRODUCCIÓ

El barri, en cent anys, s'ha fet dues vegades

Pàg. 12

ELS INICIS

De rural a urbà, el gran canvi

Pàg. 36

ARQUITECTURA

Edificis que van del luxe a la discreció

Pàg. 78

URBANISME

Carrers, places i zones verdes

Pàg. 128

GRANS EIXOS

Vials per enllaçar amb Barcelona

Pàg. 152

ESPAI PÚBLIC

El plaer de viure a l'aire lliure

Pàg. 184

ÍNDEX ALFABÈTIC

Introducció

EL BARRI, EN CENT ANYS, S'HA FET DUES VEGADES

Joan Corbera Palau, periodista

Una particularitat del barri del Guinardó és que té data de naixement. El 19 de febrer del 1897, el Ple municipal de l'Ajuntament de Sant Martí de Provençals va aprovar definitivament el projecte d'urbanització dels masos Guinardó i Viladomat, propietat de Salvador Riera i Giralt. A partir d'aquesta data s'obren els primers carrers en un territori dominat per camps de conreu dedicats a la vinya, a la part més alta, i als sembrats, a la part més baixa. El que fins aleshores era

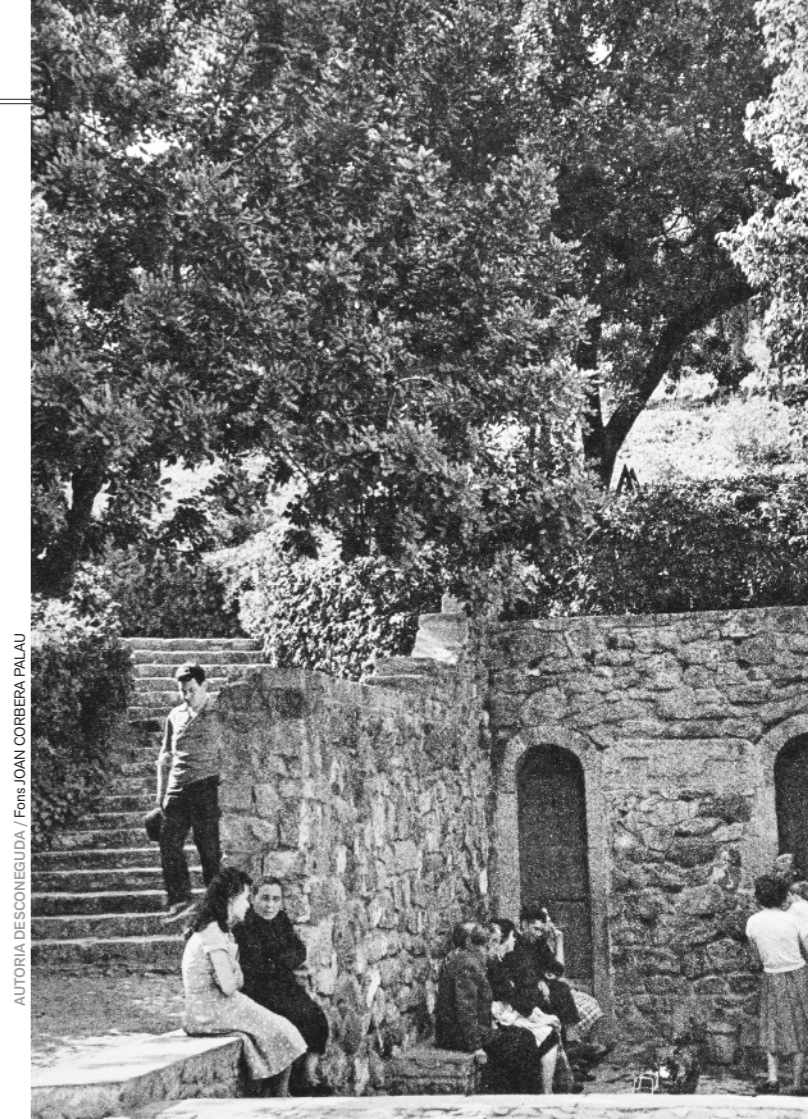
el nom d'una masia, Guinardó, passà a utilitzar-se per designar una nova barriada de Barcelona, la ciutat que el 20 d'abril del 1897 es va agregar als pobles veïns del pla. Només dos mesos separen les dues dates esmentades.

La barriada del Guinardó, des dels seus inicis, tenia un peu a Sant Martí de Provençals i l'altre a Sant Andreu de Palomar. Un torrent, anomenat *de la Guineu*, que baixava per la fondalada del Parc del Guinardó i es dirigia, resseguint la rambla de la Muntanya, cap a la plaça de Maragall, en dibuixava la línia divisòria.

Els primers promotors urbanístics del barri no van ser els antics pagesos, sinó persones foranes que van

especular amb el sòl rural. La llista l'encapçala Salvador Riera, que ja hem esmentat, i s'allarga amb els noms de Pere Borràs i Suñol, Joaquim Rivera i Cuadrench o els germans Manel i Pere Romaní i Torruella. Sovint actuaven d'una manera mancomunada, sia comprant conjuntament sia traspasant-se finques entre ells. A la seva cartera de propietats s'hi troben les finques dels masos Guinardó, Viladomat, can Sorts i la Torre dels Pardals. Eren les propietats més grans de la zona i limitaven entre elles. Es podria incorporar a la llista el nom de Pere Vintrot i Mariner, però en aquest cas el promotor urbanístic era també l'antic propietari de la masia de can Vintrot.

Fer de pagès en aquestes terres que s'enfilaven des del pla en direcció al turó de la Rovira no era una cosa fàcil. Molts d'ells treballaven les vinyes a



AUTORIA DESCONEGUDA / Fons JOAN CORBERA PALAU

rabassa morta i es quedaren sense feina quan arribà la fil·loxera cap al 1887. D'altra banda, el Camp de l'Arpa i els seus entorns començaren a urbanitzar-se a mitjan segle XIX. La pressió humana s'incrementà sobre el món rural i augmentà la inseguretat de les petites explotacions agrícoles. Els promotors urbanístics aprofitaren a fons aquestes circumstàncies.

Precisament, el desnivell del terreny era un reclam positiu a l'hora de vendre les parcel·les de les noves urbanitzacions. Salvador Riera ho explicava amb aquestes paraules a la memòria urbanística presentada a l'Ajuntament de Sant Martí de Provençals: «Dotada la finca de que se trata [el mas Guinardó] de una pequeña meseta central, precisamente en el punto de mayor altura de nivel, se irradia el terreno formando suaves pendientes en dirección Sud, Este y Oeste, así como en el sentido Norte con rápidos declives; cuya forma topográfica dá á la localidad tantas veces ya mentada, horizontes variados,

perspectivas embelezadoras, panoramas indefinidos y bellos, con aires saneados y puros, cual exige la higiene, salubridad, comodidad y bienestar de los tiempos modernos. Se ha creado al objeto de que la urbanización que se proyecta pueda utilizarse como á sitio de recreo y esparcimiento».

Per aquestes raons o unes altres (els preus eren més econòmics que a l'Eixample), les parcel·les es van vendre a molt bon ritme. Les construccions van haver d'esperar una mica més per la manca d'un pla de rasants, com exigia l'Ajuntament de Barcelona per donar permisos en un lloc ple de pujades i baixades. Els primers veïns i veïnes superaren amb molta empena tots aquests problemes i el 1901 ja es va crear una Associació de Propietaris del Guinardó. La primera iniciativa que empenyeren va ser organitzar la Festa Major del barri. La música i la gresca es feien sentir en un territori dominat per la fosca i els camins polsosos. La primera dècada del



AUTORIA DESCONEGUDA / Fons JOAN CORBERA PALAU

LLOCS EMBLEMÀTICS

A la primera fotografia, can Garcini als anys cinquanta; a la segona, la font del Cuento, un indret molt visitat pel veïnat, al voltant del 1960. A la pàgina anterior, l'Hospital de la Santa Creu i Sant Pau, iniciat l'any 1902, al mateix temps que naixia el barri del Guinardó, en una vista aèria de finals dels anys vint.

EDIFICIS I SOLARS BUITS

Des de l'Hospital de la Santa Creu i Sant Pau, l'any 1910 s'apreciava aquesta vista, amb el carrer de Coello –actual de Sant Antoni M. Claret– encara per urbanitzar i un tram de la Travessera de Gràcia, que s'insinua entre els pavellons de l'hospital. A la dreta, la fàbrica de pianos Cussó.



AUTORIA DESCONEGUDA / Fons CARMÉ MARTÍN FALCÓN

segle xx va ser difícil, però, al llarg de les dues dècades següents, tant l'expansió urbana com la vida comunitària experimentaren un gran creixement. Quan va arribar la Segona República, el Guinardó ja era un barri plenament consolidat.

La construcció de l'Hospital de la Santa Creu i Sant Pau va servir per situar en el mapa de Barcelona la nova barriada, però va crear una gran barrera que incomunicava el Guinardó respecte de les noves urbanitzacions de l'altra banda que havien fet vida en comú durant molts anys. Una altra obra benèfica va ser la realització del Parc del Guinardó, un projecte que s'inicià el 1906 i es va inaugurar el 1918. La idea d'un Guinardó saludable es convertia en el reclam principal d'un barri diferent.

Aquest Guinardó, caracteritzat per les torretes i els jardins, habitat per una població reduïda, on tothom es

coneixia, va desaparèixer a poc a poc a finals dels anys cinquanta. Com un vent que s'ho endú tot, els blocs d'habitatges d'alta densitat van ocupar el lloc de les petites construccions transformant per complet el barri. Els antics veïns i veïnes venien o permutaven les seves propietats a les constructores, àvides de negoci. Abandonaven el barri, i, amb ell, els seus records, o bé es quedaven amb un parell de pisos (els més alts, això sí) en el bloc aixecat on hi havia hagut casa seva. Com es deia en començar, el Guinardó, en cent anys, s'ha fet dues vegades.

El llibre que teniu a les mans vol recuperar la memòria visual d'aquest primer Guinardó, no per desig de nostàlgia, sinó amb l'afany de conèixer millor el passat i guardar-ne el record col·lectiu. Aquesta obra ha estat possible gràcies a molts veïns i veïnes del Guinardó que han cedit fotografies, i també a la col·laboració dels arxius consultats.

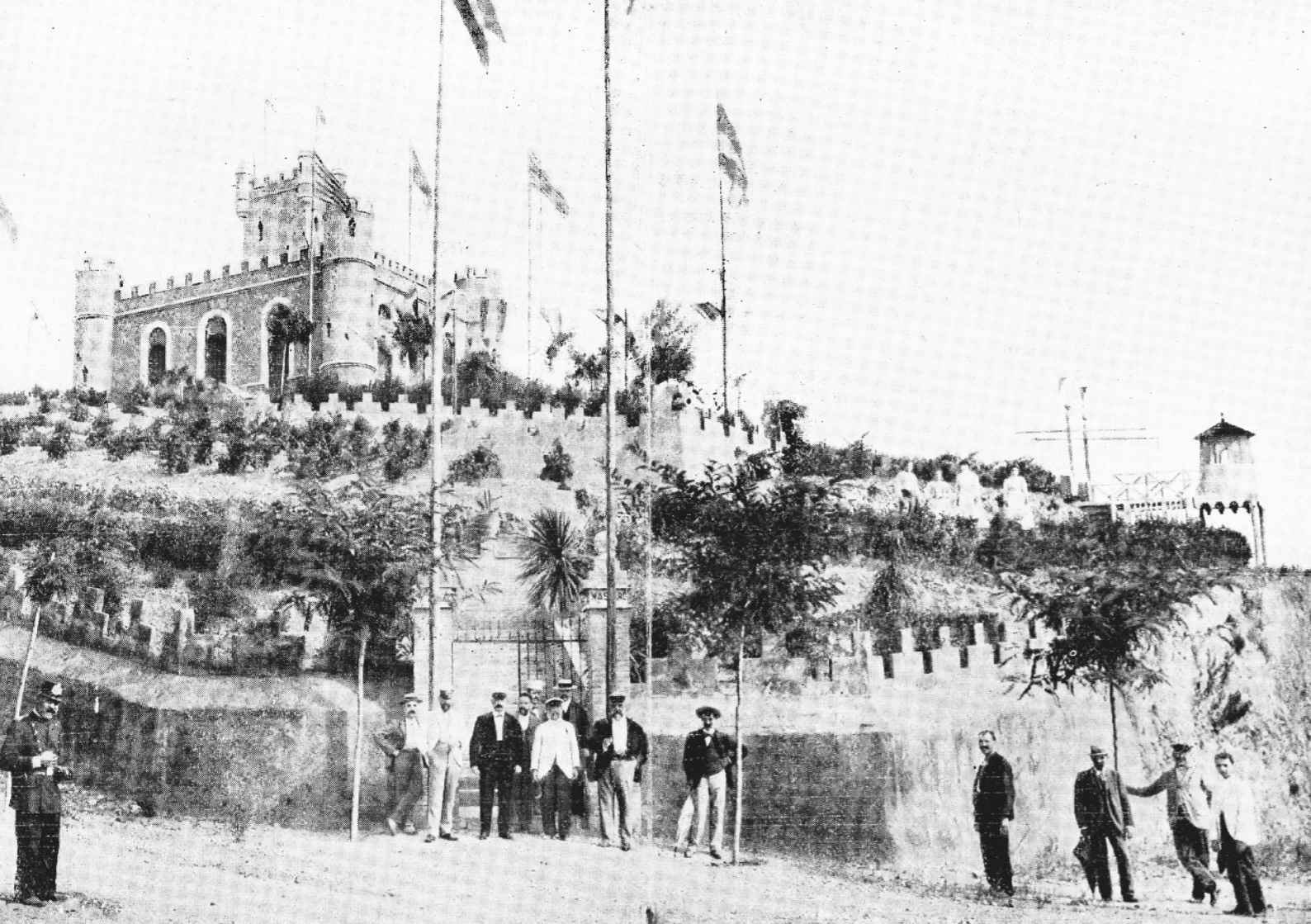


BRANGULI (FOTOGRAFIS) / ANC

ELS INICIS

De rural a urbà, el gran canvi

A principis del segle xx, els camps de conreu dibuixaven el panorama dominant del barri. Masies i altres construccions rurals puntejaven un territori buit, travessat només per torrenteres i viaranys. Era el Guinardó quilòmetre zero. Des de feia segles, la majoria de les terres estaven sota el domini directe d'entitats religioses, que hi establien pagesos que les treballaven. Els processos desamortitzadors del segle XIX van suprimir aquesta dependència i alliberaren grans finques, com la Torre dels Pardals, que depenia del Seminari de Vic, o la finca anomenada *els Seminaris*, que es trobava on ara hi ha els Jardins del Doctor Pla i Armgol. Un pas intermedi entre el món rural i l'urbà fou la construcció de forns de totxos al darrer quart del segle XIX. Les obres de l'Eixample oferien majors ingressos que els cultius agrícoles. Amb la nova centúria arribaren les cases i els carrers. Al Guinardó tingueren protagonisme les cooperatives d'habitatges socials, com la creada pels militars al passatge del Tinent Costa en terrenys de la Torre dels Pardals, que es veu al fons de la fotografia quan s'edificaren els xalets el 1927.



AUTORIA DESCONEGUDA / Fons JOAN CORBERA PALAU

FRANCESC MASCARÓ I GAURAN

El 1901 es va constituir la primera Associació de Propietaris. A l'esquerra, el seu president, Francesc Mascaró, amb americana blanca, davant el castell que es va fer construir a l'avinguda de la Mare de Déu de Montserrat cantonada amb Garriga i Roca. Un carrer del barri també porta el seu nom, el de Mascaró.

SALVADOR RIERA I GIRALT

Fou el principal impulsor del Guinardó. Va comprar moltes propietats al barri i el 1897 va urbanitzar els masos Guinardó i Viladomat. En aquesta pàgina, el senyor Riera amb la seva esposa, Cecília Estapé i Maynou, i dos dels seus nets als jardins de can Viladomat, on residien, a principis del segle xx.



AUTORIA DESCONEGUDA / Fons JOSÉ M. GUI CASANOVAS