

Grup de Recerca de Cervelló

CERVELLÓ

DESAPAREGUT



CERVELLÓ DESAPAREGUT

Col·lecció Catalunya Desapareguda

Primera edició: febrer del 2022

© dels textos: Rosaura Serra García

© dels textos: Francesc Pasqual Armengol

© dels textos: Èric Gómez Aznar

© de les fotografies: diversos autors

© de l'edició: Editorial Efadós

© de la col·lecció Catalunya Desapareguda: Editorial Efadós

EDITORIAL EFADÓS

Carrer d'Edison, 3 - Nau A
Polígon industrial Les Torreneres
08754 El Papiol (Baix Llobregat)
Telèfon 93 673 12 12
efados@efados.cat
www.efados.cat

Idea original, disseny i fotocomposició:

Editorial Efadós

Col·laboració:

Ajuntament de Cervelló

Amb el suport de:



Generalitat de Catalunya
Departament
de Cultura

Assessorament lingüístic:

M. Neus Doncel Saumell

Fotografia de la portada:

Aloy (Ed.) / GRCVL

Acrònims:

AFB (Arxiu Fotogràfic de Barcelona)

AFCEC (Arxiu Fotogràfic del Centre Excursionista
de Catalunya)

AMTM (Arxiu Montserrat Tarradellas i Macià)

ANC (Arxiu Nacional de Catalunya)

GRCVL (Grup de Recerca de Cervelló)

ICGC (Institut Cartogràfic i Geològic de Catalunya)

SPAL (Servei de Patrimoni Arquitectònic

Local - Diputació de Barcelona)

ISBN 978-84-19239-09-9

DL B-4708-2022

Imprès a Catalunya

Tota forma de reproducció, distribució, comunicació pública
o transformació d'aquesta obra només pot ser realitzada amb
l'autorització dels seus titulars, salvant l'excepció prevista per
la llei. Si necessiteu fotocopiar o escanejar algun fragment
d'aquesta obra, dirigiu-vos a CEDRO (Centre Espanyol de
Drets Reprogràfics) - www.cedro.org

Índex

Pàg. 4

PRESENTACIÓ

El Cervelló que no desapareixerà mai

Pàg. 6

PREFACI

Conservar la memòria de Cervelló,
garantir el futur del seu entorn

Pàg. 8

INTRODUCCIÓ

Com s'ha fet aquest llibre

Pàg. 12

UN POBLE MIL·LENARI

L'origen a recer del castell

Pàg. 34

EL PASSAT AGRÍCOLA

Vinyes i pedra seca

Pàg. 58

LA CARRETERA I EL NUCLI URBÀ

Un poble al voltant d'una carretera

Pàg. 88

CERVELLÓ INDUSTRIAL

El vidre i altres indústries

Pàg. 112

VIDA SOCIAL

La implicació cultural
en la vida local

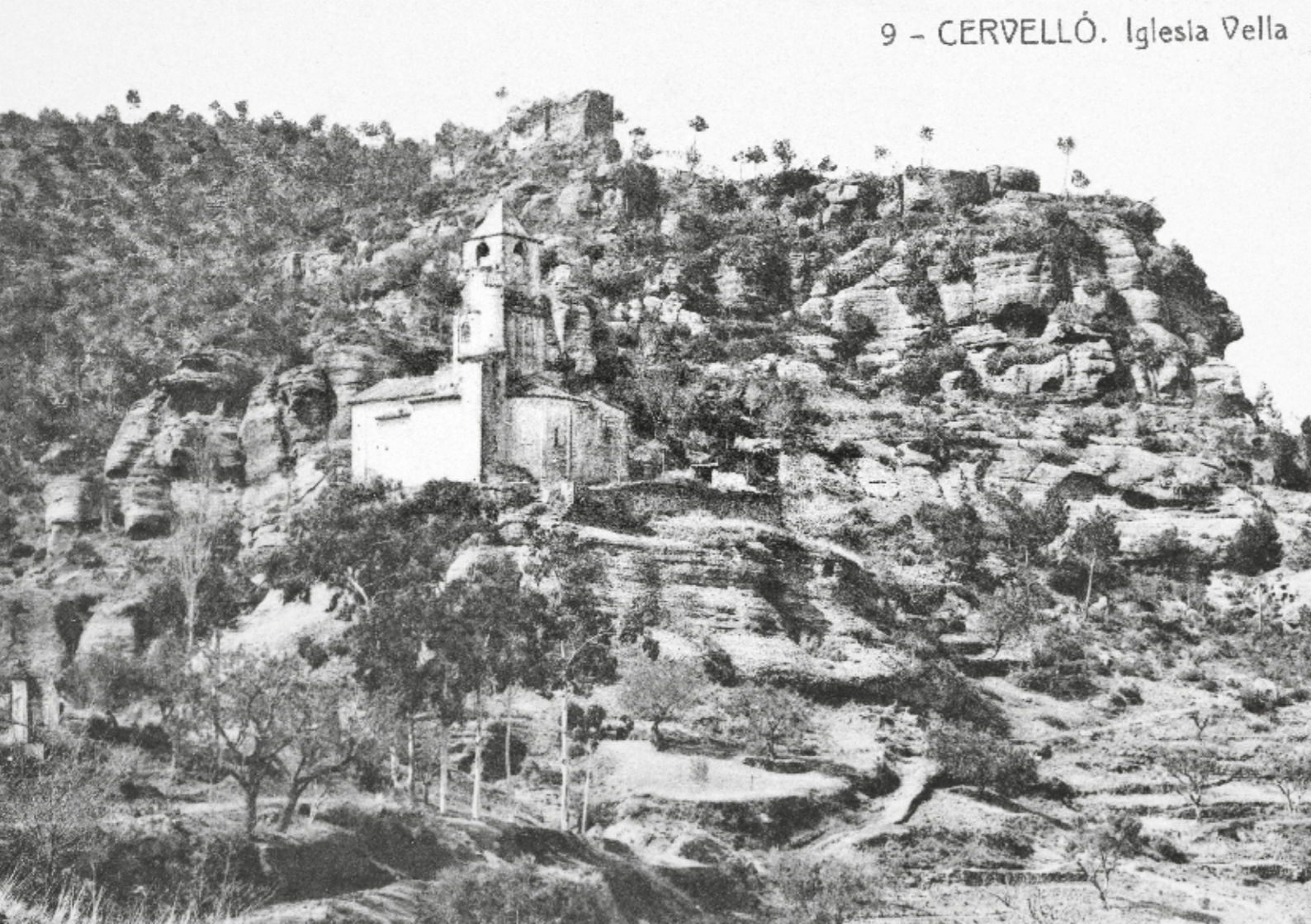
Pàg. 166

PAISATGE DE CERVELLÓ

Excursionistes i estiuejants

Pàg. 184

ÍNDEX ALFABÈTIC



Presentació

EL CERVELLÓ QUE NO DESAPAREIXERÀ MAI

José Ignacio Aparicio - Alcalde de Cervelló

Cervelló és un poble amb un ric patrimoni històric, arquitectònic i natural. Un territori fabulós que amaga tresors i ens ofereix bonics racons amb encanteris íntims i encisadors. Fonts que regalimen records. Molins que ens transporten a una riera que feia voltar les moles amb l'aigua neta i clara. Camins i corriols que t'acompanyen a marges, pous i cabanes de pedra seca.

Esglésies i monestirs que, amb el seu entorn, el seu silenci i la seva espiritualitat, et fan sentir més bona persona. Ponts amb arcades infinites que franquegen barrancs,

rieres i rierols. Masies i cases que, amb la seva màgia, ens fan espurnejar les nines dels ulls. La creu de terme, les tombes antropomorfes, l'antiga Rondel, la paperera, els forns de calç, les pedreres, el vidre... i, sobretot, la seva gent..., els que donem vida a aquest paisatge modelat durant segles sobre les muntanyes de l'Ordal.

Cervelló s'ha conservat amb encant i tenim la gran sort que moltes coses no han desaparegut, només s'havien amagat i encara es poden recuperar i preservar. I això ho estem aconseguint entre tots i totes. Perquè hem d'estimar Cervelló i conservar la melodia de la seva història per poder-ne gaudir tot perseverant sobre la nostra llambrada.

Prefaci

CONSERVAR LA MEMÒRIA DE CERVELLÓ, GARANTIR EL FUTUR DEL SEU ENTORN

Èric Gómez Aznar

El tòpic popular diu «una imatge val més que mil paraules», sobretot en un món cada vegada més audiovisual. I, segurament, les imatges antigues de Cervelló permeten visualitzar, més ràpidament que cap altre mitjà, el pas dels anys i com el nostre entorn ha evolucionat al llarg del temps. Però, si les fotografies van acompanyades del valor de la paraula, amb els seus avantatges respecte a la imatge, com en aquest llibre, ens trobem amb una magnífica fórmula per explicar la història del municipi de Cervelló i poder donar a conèixer aquests espais que es

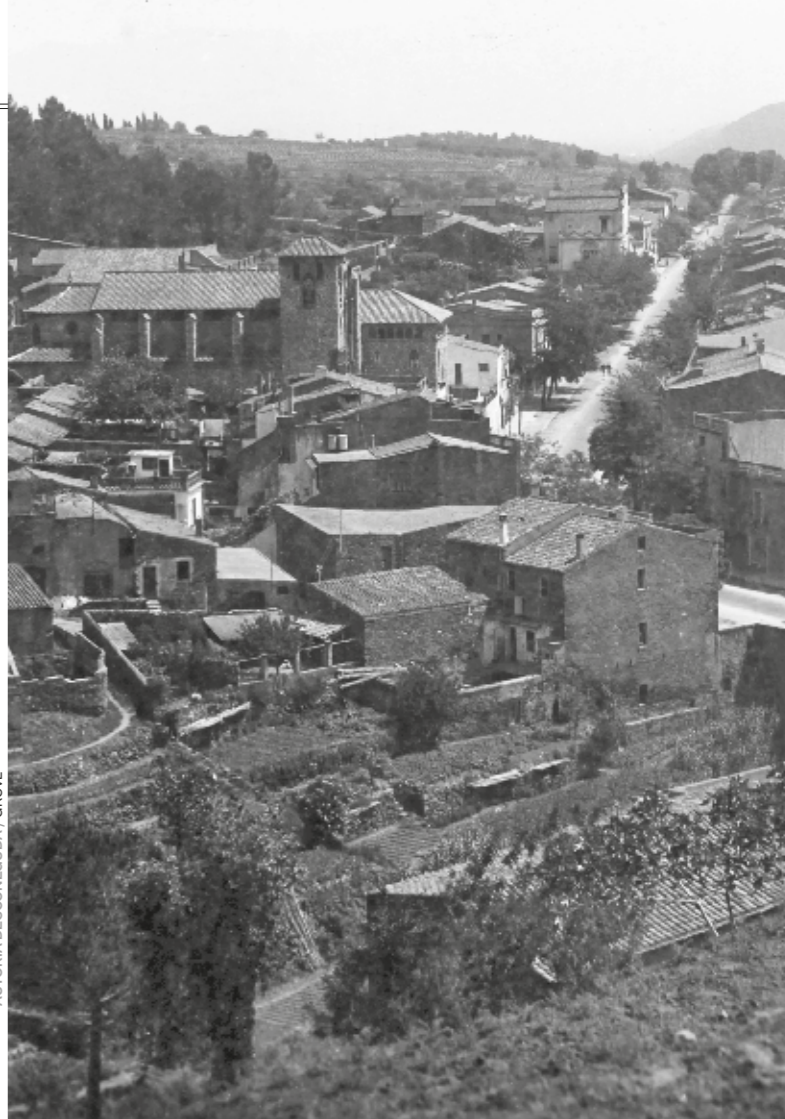
transformen i de vegades desapareixen per a l'esdevenir de la història.

La riera, el castell, la fàbrica de vidre, la pedra seca..., tothom té la imatge d'un lloc del municipi que li ve al cap quan sent el nom de Cervelló. Però aquests espais viuen una constant metamorfosi, lenta però contínua. Uns canvis que són el reflex dels principals protagonistes d'aquest llibre, els cervellonencs i les cervellonenques que, generació rere generació, han fet seu i han modelat aquest entorn privilegiat.

Aquest llibre també és una magnífica oportunitat per conèixer el fons fotogràfic de l'arxiu del Grup de Recerca de Cervelló, que treballa per preservar la memòria

del municipi gràcies a les aportacions de les famílies del poble. I és a elles, i en especial a les nombroses persones que han col·laborat aportant nou material, a les que volem mostrar el nostre agraïment per fer possible aquest llibre que teniu a les mans.

Aquest és un llibre per a totes les persones de Cervelló: les que hi han viscut, les que hi viuen i les que hi viuran. La història del municipi es fa amb les seves aportacions individuals dins d'una pluralitat de projectes col·lectius. Contribucions fruit del seu temps i del seu context, que són complicades de valorar des d'un punt de vista concret del temps. Per això, amb aquest llibre volem ampliar les mires, retre un homenatge a les històries del passat i fer-ne difusió en el present, perquè es valorin en el futur i ajudin a conservar el magnífic entorn de Cervelló on s'escriuen des de fa molts anys.



Introducció

COM S'HA FET AQUEST LLIBRE

Rosaura Serra García

Quan l'editorial Efadós ens va proposar fer aquest llibre i vam veure que seria per formar part d'una col·lecció tan interessant, no vam dubtar a acceptar-ho, perquè teníem confiança en el fons fotogràfic del nostre arxiu, fruit del treball de molts anys i que feia poc temps havíem digitalitzat. A pesar de tenir més de 6.000 fotografies al nostre fons, haver de limitar les dates a les que fossin anteriors al 1970 reduïa molt el material que podíem utilitzar.

Fa cent anys, o més, la fotografia no estava a l'abast de tothom; per això ens han arribat relativament poques

imatges. El fet que Cervelló fos un lloc apreciat com a destí d'excursions o vacances va fer que se n'editessin postals, i gràcies a elles disposem de les imatges més antigues. Era difícil que un particular tingués una càmera pròpia; la majoria de persones havien de recórrer als serveis dels professionals.

Pel que fa a les postals, en trobareu al llibre algunes del fotògraf Aloy, que va fer entre el 1902 i el 1915, de la fototípia Thomas, dels anys vint, i de Tomàs Villar, que en va fer als anys seixanta.

Malgrat tenir un bon nombre de fotografies inicials, vam fer una crida a tothom que ens volgués cedir material per a aquest projecte i vam rebre la resposta de vint famílies (i també de l'Ajuntament de Cervelló), als quals

1 - CERVELLÓ. Entrada al poble per la Carretera



EL POBLE DE CERVELLÓ

Carretera i alhora carrer Major, eix vertebrador del poble que va néixer i créixer al seu voltant. Una carretera que, tot i ser d'una gran importància com a via de comunicació, durant els primers dos segles de la seva existència va tenir molt poc trànsit i va permetre a Cervelló gaudir de tranquil·litat i silenci.

EL TERRITORI DE CERVELLÓ

Aquesta imatge recull una de les vistes més emblemàtiques del territori, amb l'església romànica de Santa Maria al fons, el mas Pitarra a l'esquerra i el Maset de la Creu a la dreta, tot envoltat de vinyes, com a testimoni d'un passat agrícola, i amb uns excursionistes tranquil·lament asseguts en primer pla.



AUTORIA DESCONEGUDA / GRCVL

volem agrair molt les aportacions i demanar-los disculpes si no veuen totes les seves fotografies al llibre, ja que l'espai del qual disposàvem era limitat i calia prioritzar per qualitat o temàtiques.

També és cert que ens hem trobat amb moltes fotografies repetides, com ara les del centenari de la Coral Diana. Sembla que a cada casa de Cervelló tenien alguna fotografia d'aquest acte.

D'altra banda, no hem pogut trobar imatges d'algunes coses que ens hauria agradat tenir, com d'algun bonic ball d'envelat dels que es feien, de l'interior de la fàbrica Mensa o de Pitarra al seu mas.

Ens ha agradat molt el disseny proposat per l'editorial, ja que, encara que es tracta d'un llibre de fotografies, té prou quantitat de textos per permetre'ns explicar la història de Cervelló i del seu patrimoni. Encara que només es tracti de pinzellades, hem pogut reflectir des dels orígens medievals fins al que va significar la construcció

de la Nacional 340, des de les indústries del vidre fins a les festes populars i els nostres paisatges.

A l'hora de confeccionar els textos, ho hem fet amb material del nostre propi arxiu, amb consultes al catàleg del patrimoni municipal i als llibres de Josep Llurba, cronista de llarg recorregut i reconeixement al nostre poble. Pel que fa a la història medieval i al romànic, hem seguit els llibres de Montserrat Pagès Paretas.

Us presentem, doncs, un treball que esperem que agradi a tothom, tant als amants de la fotografia antiga en general com, pel que fa als cervellonencs i a les cervellonenques, als que sou del poble de tota la vida –que us faci recordar temps antics i potser reconèixer-vos en alguna fotografia–, als que heu triat Cervelló com el lloc on viure –que us serveixi per conèixer-lo una mica millor– i als nouvinguts al nostre municipi –que sigui una presentació d'aquest poble que, com tots, té la seva identitat i la seva història, que cal mantenir vives.



UN POBLE MIL·LENARI

L'origen a recer del castell

Tot i que hi ha indicis de poblament en aquest territori des del paleolític, l'origen del poble de Cervelló es troba en el seu castell. Entre finals del segle IX i principis del segle X, els comtes de Barcelona van aconseguir la conquesta de la riba dreta del Llobregat als musulmans. En aquesta època es va construir el castell en un punt estratègic, amb un ampli domini visual de la vall del Llobregat i de l'antic camí que duia al Penedès. Es tractava d'una zona de frontera encara en litigi i, per tant, insegura, que calia fortificar. A principis del segle X s'efectuà el poblament del territori, impulsat pels comtes Guifré Borrell i Sunyer, i el bisbe Teodoric de Barcelona.

El castell és esmentat per primer cop el 910 en una donació del comte Guifré II al monestir de Sant Cugat. El 992, els comtes Ramon Borrell de Barcelona i Ermengol I d'Urgell van vendre el castell amb el seu territori –que limitava amb Eramprunyà, Olèrdola, Subirats, Gelida i Corbera fins al Llobregat– a Ènnec Bonfill, iniciador del llinatge dels Cervelló.

El primer poblament a recer del castell va donar origen a un municipi dispers, format per masies aïllades i molins isolats al llarg de la riera de Cervelló.



FOTO-PIC / ANC - ARXIU PERE CATALÀ

EL CASTELL

A l'esquerra, fotografia del 1962 feta des de la part del recinte sobirà del castell, on es troba la torre de l'homenatge. S'hi observa la capella castrenal, datada al segle XIII, en aquell moment en un estat de degradació afavorit per l'espoli continuat que havia patit. Actualment està restaurada.

SALA DE BAIX DEL CASTELL

A la part baixa del castell hi ha aquesta construcció, que era una cisterna feta amb murs de filades regulars de carreus de pedra sorrenca Buntsandstein lligada amb morter de calç. En aquesta fotografia dels anys vint encara conservava la cantonada i la porta d'entrada, fetes en èpoques posteriors i avui perdudes.



AUTORIA DESCONEGUDA / GRCVL