

L'EIXAMPLE
DESAPAREGUT



FREDERIC BALLELL / AFB

Lluís Permanyer

L'EIXAMPLE DESAPAREGUT



L'EIXAMPLE DESAPAREGUT

Col·lecció Catalunya Desapareguda

Primera edició: febrer 2021

Primera reimpressió: novembre 2022

© dels textos: Lluís Permanyer i Lladós

© de les fotografies: diversos autors

© de l'edició: Editorial Efadós

© de la col·lecció Catalunya Desapareguda: Editorial Efadós

EDITORIAL EFADÓS

Carrer d'Edison, 3 - Nau A
Polígon industrial les Torreneres
08754 El Papiol (Baix Llobregat)
Telèfon 93 673 12 12
efados@efados.cat
www.efados.cat

Idea original, disseny i fotocomposició:

Editorial Efadós

Col·laboració:

Ajuntament de Barcelona

Amb el suport:



Assessorament lingüístic:

Xavier Manuel i Altés

Fotografia de la coberta:

Autor desconegut / Fons Josep Ignasi Oms Llohis

Acrònims:

AFB (Arxiu fotogràfic de Barcelona)

AFCEC (Arxiu fotogràfic del Centre Excursionista de Catalunya)

AMDE (Arxiu Municipal Districte de l'Eixample)

ANC (Arxiu Nacional de Catalunya)

CHCC (Centre d'Història Contemporània de Catalunya)

ICGC (Institut Cartogràfic i Geològic de Catalunya)

ISBN 978-84-18243-33-2

DL B-3737-2021

Imprès a Catalunya

Tota forma de reproducció, distribució, comunicació pública o transformació d'aquesta obra només pot ser realitzada amb l'autorització dels seus titulars, salvant l'excepció prevista per la llei. Si necessiteu fotocopiar o escanejar algun fragment d'aquesta obra, dirigiu-vos a CEDRO (Centre Espanyol de Drets Reprogràfics) - www.cedro.org

Índex

Pàg. 6

L'EIXAMPLE

Una mirada fotogràfica evocadora del passat

Pàg. 12

CAPÍTOL 1

Places i avingudes

Pàg. 80

CAPÍTOL 2

Carrers Llobregat-Besòs

Pàg. 118

CAPÍTOL 3

Carrers mar-muntanya

Pàg. 184

ÍNDEX ALFABÈTIC

Introducció

UNA MIRADA FOTOGRÀFICA EVOCADORA DEL PASSAT

El genial enginyer de camins Ildefons Cerdà va crear un pla de l'Eixample d'una potència excepcional. D'una banda, va passar a constituir una mena de peanya en què els edificis feien un goig espectacular. Tant bon punt els arquitectes i els propietaris se'n van adonar, van començar a aixecar-hi cases singulars, que es fessin mirar, que marquessin la diferència. De fet, es va establir amb tota naturalitat una mena de competència espontània i no pas declarada. D'altra banda, va ser molt menys evident i va tardar força a ser advertit que la xarxa ortogonal

que es va fer realitat era una estructura formidable, però que no molestava; més aviat al contrari, ja que en ser tan útil i encertada en facilitava encara més la discreció. Aquesta presència, doncs, resulta que tramet als ciutadans una sensació que l'Eixample continua sent el mateix de sempre, malgrat el pas dels anys i dels decennis. Estic segur que si un barceloní de principis del segle XX pogués tornar-hi avui, tindria la sensació que reconeixeria on era i s'orientaria amb facilitat, de tants punts de referència que hi trobaria.

Així doncs, malgrat les desaparicions registrades i totes les mutilacions sofertes, l'Eixample manté més que cap



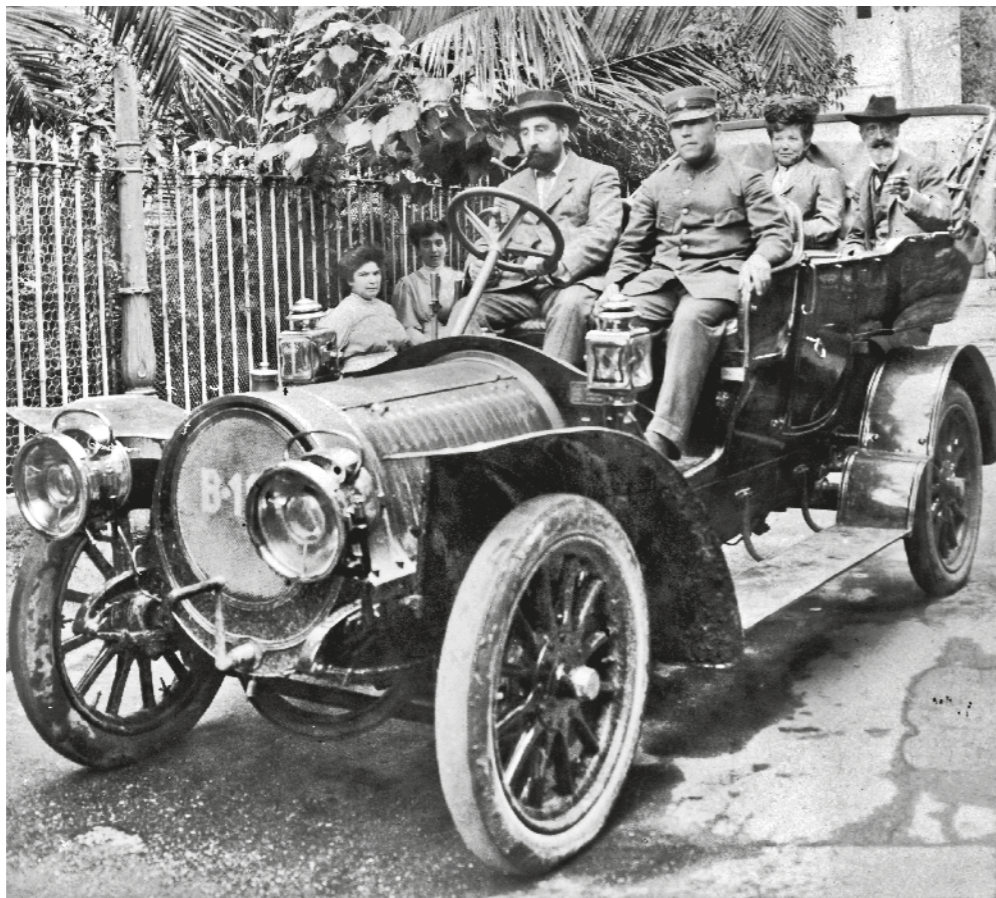
A. T. V. (ED.) / Col·lecció EDITORIAL EFADÓS

RAMBLA DE CATALUNYA

Així havia estat projectada, amb el passeig (pàgina anterior) que naixia a tocar de la plaça de Catalunya. Al fons, presidint el centre, el monument al patrici Joan Güell i Ferrer, que va ser inaugurat el 1888. Quan la guerra incivil, va ser enderrocada; un cop remodelat, es va situar després al costat, a la Gran Via.

EL PINTOR CASAS

Ramon Casas va ser un dels primers a tenir cotxe. L'apassionava tant aquella novetat, que en va col·leccionar fins a tretze models. Els conduïa ell mateix, amb el xofer al costat, per si patia una avaria. Aquí porta a passejar l'admirat creador Apel·les Mestres, refet d'una malaltia, i la seva dona.



FREDERIC BALLELL / AFB

altre barri un perfil d'estabilitat, de continuïtat. Ara bé, cal tenir present que els canvis són inevitables si tenim en compte i volem que Barcelona es mantingui viva, ja que les ciutats invariables, que no canvien, cal reconèixer que són mortes. Venècia n'és un exemple, i més que una ciutat ha de ser considerada ja com un monument, amb el que això significa, que no sempre és positiu.

Entre les destruccions més doloroses i ben incomprendibles s'ha de destacar la patida pel llegat colossal del Modernisme. Per sort, n'hi havia tant que malgrat tot ha quedat un patrimoni que atrau gent de tot el món que desitja venir a admirar-lo. Trobo encara més incomprendibles i doloroses les mutilacions, ja que es fan evidents, com per exemple haver construït damunt cases catalogades, la qual cosa a més d'una monstruositat estètica visual suposa que el mateix propietari s'atrevia a destruir a casa

seva uns acabaments arquitectònics escenogràfics que personalitzaven aquell estil.

I no tot són edificis enderrocats o mutilats, també poden ser espais esborrats, o també eliminacions positives i exigides. Els exemples són en aquest aspecte més didàctics. Espais esborrats van ser el jardins o bé horts que Cerdà havia projectat situar al centre de totes les mansanes, espais esborrats també van ser els parcs enormes que havia previst. Les eliminacions anhelades van ser el soterrament del ferrocarril del carrers d'Aragó i Balmes. Així doncs, hem de tenir ben present que hi ha desaparicions que han aportat progrés i han contribuït a millorar la vida dels ciutadans. També han desaparegut costums, modes, celebracions, vehicles, etcètera, la major part dels casos molt propis i necessaris per a les formes de vida d'altres èpoques. No cal dir que aquests aspectes, observats amb l'òptica actual, són els

que ara poden ser considerats amb enyorament com una atmosfera que trobem d'allò més atractiva.

Aquest exercici de recuperació visual, de valoració del que hi havia abans i s'ha perdut, de sentimentalisme inevitable, ha estat possible gràcies no solament a la fotografia, sinó sobretot a la conservació d'aquest patrimoni. La fotografia és una de les arts més destruïdes. Em confessava el gran mestre Francesc Català Roca que a la postguerra es va patir un espoli enorme, en comprar els drapaires les plaques de vidre com a material per a fondre peces de cristalleria de poca categoria.

Res millor que la fotografia per recuperar la memòria perduda. La fotografia és la veritat i aporta la informació més exacta. Jo he après molt sobre Barcelona gràcies a la

fotografia. I és que amb descripcions escrites, siguin literàries o no, sovint m'ha costat arribar a entendre on era exactament un edifici o com era un espai. Només posaré l'exemple de la plaça de Catalunya quan encara no existia i aquell indret era ple de construccions escampades sense ordre ni concert; no aconseguia situar amb exactitud tot aquell desgavell, fins que vaig tenir la sort de començar a trobar fotografies. Un text pot ser el resultat d'una deformació emocional o d'una opinió equivocada, mentre que la fotografia ens aporta amb perfecció insuperable la realitat. Ja sabem que una imatge pot ser manipulada. En aquest aspecte, la manipulació política és sabuda i cal prendre precaucions: només cal recordar que Stalin va fer esborrar la figura de Trostky del costat d'un Lenin pronunciant un míting. La fotografia urbana, en canvi, pot ser mirada i gaudida sense cap temor.



AUTOR DESCONEGUT / FONS JOSEP IGNASI OIMS LLOHIS



CAPÍTOL 1

Places i avingudes

El pla de l'Eixample es caracteritza per oferir poques places i també poques avingudes. Algunes de les existents no van ser projectades per Cerdà, com per exemple una plaça de Catalunya que ell havia destinat a fer-hi una mansana més. En canvi, va dibuixar una plaça de les Glòries com la més important de l'Eixample, i resulta que encara està pendent. Les avingudes van rebre una amplada excepcional, 50 metres, a fi de permetre creuar la ciutat amb rapidesa i connectar-la amb l'exterior sense molestar els veïns, com per exemple la Diagonal. No li van fer gaire cas: li van estrènyer el carrer d'Aragó, on havia de passar el ferrocarril. I el banquer i exalcalde Manuel Girona va proposar construir cases a tota la Gran Via, en considerar que era un carrer massa ample; no se'l van escoltar. Els regidors de la Lliga, Cambó i Puig i Cadafalch, van convocar un concurs per traçar una sèrie d'avingudes destinades a trencar el que consideraven un insuportable i aberrant tauler d'escacs. Per sort no ho van aconseguir. Uf!

PLAÇA DE CATALUNYA

Va néixer tard, el 1902, i malament, projectada pel jardiner municipal Ramon Oliva. Era evident que no hi havia intervingut cap arquitecte. Va plantar un seguit de palmeres, avorrides pels barcelonins, ja que així van anomenar el passeig de Colom: passeig de les Escombres. Aquí eren tan petites que la van batejar com la plaça dels Apis. Es va intentar suavitzar amb arbres variats i dels que creixien, però la mala imatge no podia ser corregida. Més tard va ser qualificada com la plaça de la Barra: quan plovia era un fangar; quan hi bufava el vent, la pols era un núvol, i a l'estiu era un desert.



A. T. V. (ED.) / Col·lecció ERNESTO BOIX FELIP