

TIBIDABO
DESAPAREGUT



L. ROISIN (ED.) / Fons NIL SELLES SOLA

Raquel Castellà Perarnau

TIBIDABO DESAPAREGUT

 efadós®

 Ajuntament
de Barcelona

TIBIDABO DESAPAREGUT

Col·lecció Catalunya Desapareguda

Primera edició: Febrer del 2021

© dels textos: Raquel Castellà Perarnau

© del pròleg: Lolita Bosch

© de les fotografies: diversos autors

© de l'edició: Editorial Efadós

© de la col·lecció Catalunya Desapareguda: Editorial Efadós

EDITORIAL EFADÓS

Carrer d'Edison, 3 - Nau A
Polígon industrial les Torreneres
08754 El Papiol (Baix Llobregat)
Telèfon 93 673 12 12
efados@efados.cat
www.efados.cat

Idea original, disseny i fotocomposició:

Editorial Efadós

Col·laboració:

Ajuntament de Barcelona

Amb el suport:



Generalitat de Catalunya
**Departament
de Cultura**

Assessorament lingüístic:

Jordi Jové i Gestí

Fotografia de portada:

Thomas / IEFC - Col·lecció THOMAS

Acrònims:

AFB (Arxiu Fotogràfic de Barcelona)
AFCEC (Centre Excursionista de Catalunya)
AMDSG (Arxiu Municipal de Sant Gervasi)
ANC (Arxiu Nacional de Catalunya)
ICGC (Institut Cartogràfic i Geològic de Catalunya)
IEFC (Institut d'Estudis Fotogràfics de Catalunya)

ISBN 978-84-18243-41-7

DL B-2970-2021

Imprès a Catalunya

Tota forma de reproducció, distribució, comunicació pública o transformació d'aquesta obra només pot ser realitzada amb l'autorització dels seus titulars, salvant l'excepció prevista per la llei. Si necessiteu fotocopiar o escanejar algun fragment d'aquesta obra, dirigiu-vos a CEDRO (Centre Espanyol de Drets Reprogràfics) - www.cedro.org

Índex

Pàg. 6

PRÒLEG

El nostre Tibidabo

Pàg. 10

INTRODUCCIÓ

El Tibidabo, icona de Barcelona

Pàg. 12

L'ACCÉS

Un aparador modernista
a la falda de la muntanya

Pàg. 36

EL PARC

El Tibidabo, la muntanya màgica

Pàg. 118

LES ATRACCIONS

Enginy i diversió

Pàg. 154

L'ENTORN

El Tibidabo,
la porta de Collserola

Pàg. 184

ÍNDEX ALFABÈTIC

Pròleg

EL NOSTRE TIBIDABO

Lolita Bosch, escriptora i activista

Fa uns quants anys, vaig començar a fer la investigació per a una novel·la que finalment va sortir publicada amb el títol de *La família del meu pare*. La novel·la feia un recorregut per la història de la meua família paterna i la seva relació amb el poder i la transformació de Catalunya. I una de les grans coses que em va aportar l'escriptura d'aquell llibre va ser conèixer Raquel Castellà. Més encara: la seva amistat. Tant és així que vaig acabar dedicant-li el llibre. La passió, l'honestetat, el rigor i l'entusiasme amb què Raquel Castellà es fa càrrec del passat és emocionant de veure. I una lliçó. I dic «es fa càrrec» perquè no només el

revisa, intenta entendre'l i explicar-lo, sinó que acaba estimant-se'l. Té una capacitat narrativa que fa que es vinculi no tan sols amb els fets, sinó sobretot amb els seus i les seves protagonistes. Ho sé perquè l'he vista moltes vegades parlant del passat amb fruïció i entenent-lo amb una lucidesa que no és gaire freqüent. El primer cop que me'n vaig adonar va ser, precisament, al Tibidabo.

Un matí vam anar plegades a visitar-lo per dins, un dels meus somnis. Així vam iniciar un recorregut pels budells de moltes institucions catalanes que em podien fer entendre la feina que havia fet un meu avantpassat, Rómulo Bosch i Alsina, a la ciutat. La Raquel en sabia més que totes elles i aconseguia posar en dubte o perfilar moltes de les conclusions a les quals jo arribava. Rómulo Bosch i

BRANGULLI (FOTOGRAFS) / ANC - Fons BRANGULLI



UNA EXPERIÈNCIA ÚNICA

El mític Avió és una de les atraccions més emblemàtiques del Tibidabo. Creada el 1928, recrea la primera travessia Barcelona-Madrid. Dins la cabina de l'Avió diferents sensacions acompanyen els visitants. A l'època, els passatgers parlaven del trajecte com un enlairament autèntic, una experiència única.

CAPELLA DEL SAGRAT COR

Durant el segle XIX, molts ciutadans veien el Tibidabo com un escenari aïllat per la seva alçada i imponent per la fondària dels seus boscos, però també com un lloc de recolliment espiritual i de retir religiós. Processó a la capella dedicada al Sagrat Cor, construïda el 1886, que fou la primera edificació del cim.



AUTOR DESCONEGUT / Fons RAQUEL CASTELLÀ PERARNAU

Alsina, a qui la Raquel s'estima gairebé com si fossin amics i a qui anomena, cordialment, Ròmul, havia ajudat a la construcció del Tibidabo... o més aviat hauria de dir a la urbanització de la muntanya. Com tots els altres homes que se la van fer seva, per l'avinguda del Tibidabo creua un carrer que duu el seu nom. I allà va començar el meu viatge al Tibidabo de la mà de la Raquel. Va ser ella qui em va fer veure que, on jo només veia infància, hi havia història. On jo veia un seient blau al funicular, que és l'únic vehicle capaç de transportar-me al passat de Barcelona, la Raquel hi veia una innovació importantíssima per a l'entorn que va donar feina a molta gent. On jo veia injustícies i privilegis de classe en posar nom als carrers, ella hi veia un reconeixement merescut als homes que van imaginar una ciutat molt més divertida i moderna que la ciutat que hi havia. On jo veia autòmats, ella hi veia un lligam amb la història col·leccionista europea. I així va anar modificant la

meva manera de veure un món que sentia com a propi i no només meravellar-m'hi, sinó entendre'l des d'un lloc clar, just, entenedor i contemporani. La seva passió per la història de la meva família paterna va modificar conviccions profundes que tenia de feia anys. Amb la dolçor, la voluntat pedagògica gens condescendent i l'interès genuí perquè la història ens expliqui una mica millor qui som propis de la Raquel. Així va ser com el meu Tibidabo, el de la meva família, el de la meva infància i els records amb el pare, es va convertir en el nostre. Encara més, la Raquel ja és, des d'aquell matí que vam revisar els arxius, vam veure la sala de reparació i manteniment dels autòmats i vaig poder caminar per tot el recinte de la mà de la millor guia possible (i ho dic de tot cor), part de la meva història familiar. I per aquest fet, em sento molt, molt afortunada.

Deixeu que us guiï a vosaltres, també. Sempre va pel camí més just.

Introducció

EL TIBIDABO, ICONA DE BARCELONA

Raquel Castellà i Perarnau, historiadora i museòloga

Aquest volum s'insereix plenament en la línia de títols dedicats a espais emblemàtics del país, com ho és, sens dubte, el Tibidabo. És el cim més alt de la serra de Collserola, un balcó privilegiat d'aquesta ciutat única, Barcelona, emmirallada en la Mediterrània. I és també la perfilada silueta que figura en l'imaginari visual de tots els barcelonins i barcelonines com la muntanya per excel·lència de la ciutat. Una muntanya que aplega autèntiques joies arquitectòniques com l'Observatori Fabra i la Torre de les Aigües, o transports emblemàtics com són el Tramvia Blau i el mateix funicular. Però, sens dubte, la presència més des-

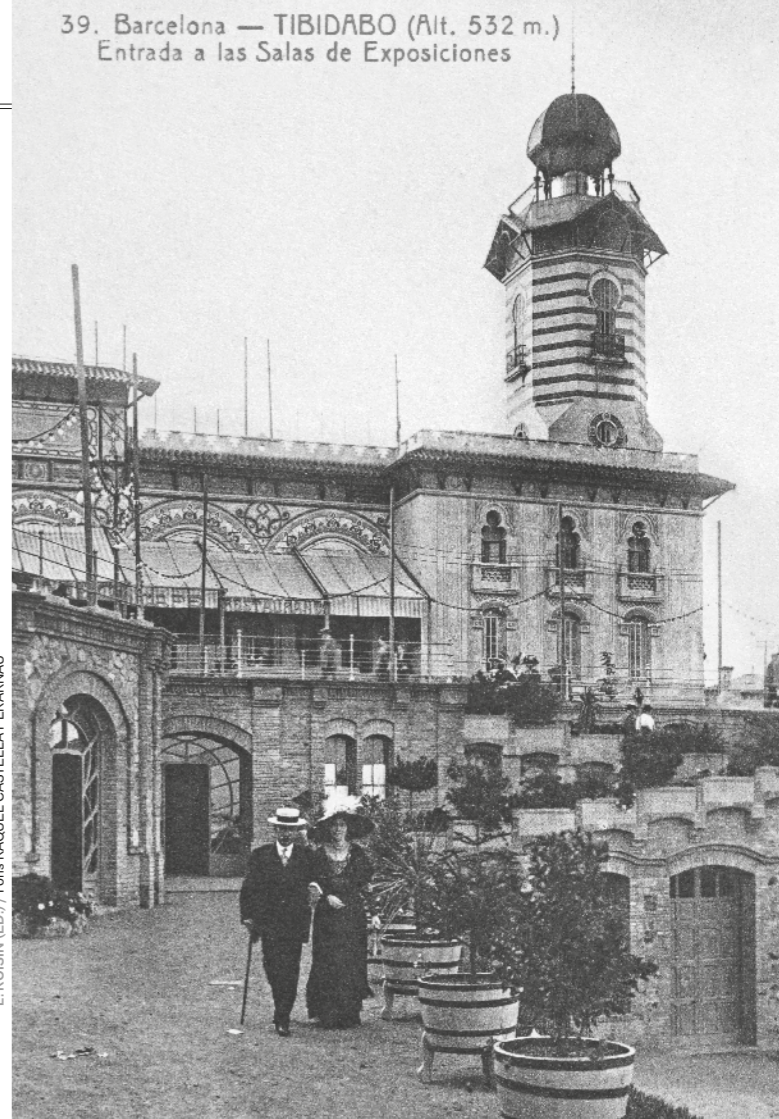
tacada sempre ha estat el parc d'atraccions. La seva història amaga, tanmateix, un capítol imprescindible de l'evolució de la Barcelona contemporània des del temps de l'Exposició Universal de 1888 i la urbanització de l'avinguda del Tibidabo i fins a l'actualitat. La construcció del parc és ben representativa de com el somni d'un burgès s'ha anat fent realitat, al llarg d'aquests cent vint anys, en paral·lel a la transformació social i urbana sense precedents que ha viscut Barcelona. El llegat del doctor Andreu a la ciutat de Barcelona, un espai que va acollir, durant les dues primeres dècades del segle xx, un projecte urbanístic emblemàtic del triomf econòmic i social de l'alta burgesia barcelonina i de les seves aspiracions d'excel·lència. Una puixant burgesia que tenia llotja al Liceu i invertia en la transformació

econòmica del país, però també impulsava projectes culturals de tot tipus i participava activament en la vida social de la ciutat.

Al llarg del segle xx, el parc ha estat testimoni, i sovint víctima, de la història política, social i cultural, fins arribar a l'actualitat convertit en una de les principals icones patrimonials i d'oci. La combinació de les històriques atraccions, joies d'enginyeria de gran valor històric, amb d'altres d'última generació i l'ampliació a nous usos del parc han assegurat que el Tibidabo continuï sent, amb el pas del temps, un dels espais i símbols d'esbarjo més representatius de la Ciutat Comtal. Aquest llibre explora la història del parc d'atraccions i del seu entorn més proper a la muntanya al llarg dels anys transcorreguts des dels primers testimonis gràfics, de la mà dels fotògrafs més prestigiosos de l'època, que descobreixen un Tibidabo ple d'esplendor, sofisticació i disbauxa a la conquesta del lleure.

39. Barcelona — TIBIDABO (Alt. 532 m.)
Entrada a las Salas de Exposiciones

L. ROISIN (ED.) / FONS RAQUEL CASTELLÀ PERARNAU





AUTOR DESCONEGUT / FONIS RAQUEL CASTELLÀ PERARNAU

L'ACCÉS

Un aparador modernista a la falda de la muntanya

Salvador Andreu, un farmacèutic barceloní que havia fet fortuna amb unes cèlebres pastilles contra la tos, va projectar una urbanització que havia d'ocupar el vessant de mar de la muntanya del Tibidabo. L'abril de 1898, Andreu va adquirir una part de la finca del Frare Blanch i, un any després, el febrer de 1899, es creà la Sociedad Anónima El Tibidabo i s'inicià la urbanització a la part baixa de la muntanya. L'avinguda del Tibidabo, de més d'un quilòmetre i mig de llarg, es va implantar sobre un territori no urbà de tipus agrícola i amb molta amplitud. Aquesta decisió no només va permetre el pas del tramvia, sinó que va atorgar a l'avinguda la capacitat d'oferir un espai per a la construcció d'habitatges que competien en luxe i sumptuositat. Un veritable aparador artístic sorgit del talent d'arquitectes com Enric Sagnier, Josep Puig i Cadafalch, Adolf Ruiz Casamitjana, Joan Rubió i Bellver i Nicolau Maria Rubió i Tudurí.



ENRIC CASTELLÀ / Fons RAQUEL CASTELLÀ PERARNAU

FESTA DE L'ARBRE

La Festa de l'Arbre a l'avinguda del Tibidabo a l'inici del segle xx. La senyora Caragama, vídua de Llopis, vocal de la Junta Municipal de Primera Ensenyança, plantant l'arbre. Aquesta festa va ser instaurada a Catalunya el 1899 per l'enginyer forestal Rafael Puig i Valls, precursor de l'educació ambiental.

TROPES DESFILANT

Al costat, tropes desfilant per l'avinguda del Tibidabo, el 2 de juny de 1912. A banda i banda, es pot veure una part d'algunes torres modernistes situades al peu de la muntanya i al llarg de l'avinguda, on s'instal·laven les famílies amb més poder adquisitiu de Barcelona, lluny de les quadratures de l'Eixample.

HERMENTER SERRA DE BUDALLÉS / ANC - Fons HERMENTER SERRA DE BUDALLÉS

