

**CASTELLÓ**  
**D'EMPÚRIES**  
DESAPAREGUT



-Castelló de Ampúries-  
-Vista parcial desde  
La carretera de Rosas-  
-V. Fargnoli-

VALENTÍ FARGNOLI / Fons ESTEVE RIPOLL CORNELL

# CASTELLÓ D'EMPÚRIES DESAPAREGUT

Manel Puig - Marisa Roig



Ajuntament de  
la Comtal Vila de  
Castelló d'Empúries

# CASTELLÓ D'EMPÚRIES DESAPAREGUT

Col·lecció Catalunya Desapareguda

Primera edició: febrer 2021

© dels textos: Manel Puig i Marisa Roig

© del pròleg: Cristina Masanés

© de les fotografies: diversos autors

© de l'edició: Editorial Efadós

© de la col·lecció Catalunya Desapareguda: Editorial Efadós

## EDITORIAL EFADÓS

Carrer d'Edison, 3 - Nau A  
Polígon industrial Les Torrenteres  
08754 El Papiol (Baix Llobregat)  
Telèfon 93 673 12 12  
efados@efados.cat  
www.efados.cat

Idea original, disseny i fotocomposició:

Editorial Efadós

Col·laboració:

Ajuntament de Castelló d'Empúries

Amb el suport:



Generalitat de Catalunya  
**Departament  
de Cultura**

Assessorament lingüístic:

M. Neus Doncel Saumell

Fotografia de la coberta:

AUTOR DESCONEGUT / AMCE - Fons ESTEVE RIPOLL

Acrònims:

ACGAX (Arxiu Comarcal de la Garrotxa)  
AMCE (Arxiu Municipal de Castelló d'Empúries)  
ANC (Arxiu Nacional de Catalunya)  
ICGC (Institut Cartogràfic i Geològic de Catalunya)

ISBN 978-84-18243-38-7

DL B-4146-2021

Imprès a Catalunya

Tota forma de reproducció, distribució, comunicació pública o transformació d'aquesta obra només pot ser realitzada amb l'autorització dels seus titulars, salvant l'excepció prevista per la llei. Si necessiteu fotocopiar o escanejar algun fragment d'aquesta obra, dirigiu-vos a CEDRO (Centre Espanyol de Drets Reprogràfics) - [www.cedro.org](http://www.cedro.org)

## Índex

---

Pàg. 6

### PRÒLEG

'In villa Castilionis'

Pàg. 8

### INTRODUCCIÓ

Una mirada al passat

Pàg. 12

### LA VILA

El llegat medieval

Pàg. 112

### NOUS ESPAIS URBANS

Més enllà de les muralles

Pàg. 128

### EL TERME

Infraestructures, pagesia i indústria

Pàg. 184

### ÍNDEX ALFABÈTIC



## Pròleg

### ‘IN VILLA CASTILIONIS’

*Cristina Masanés, periodista i escriptora*

**P**rimera hi hagué el mar, que es va fer en-rere deixant un gran estany, i després els humans. Si bé no en tenim testimoni físic directe, no em crec que, en les rutes neolítiques cap a l'Albera i amb el comerç romà entre Empúries i Roses, alguna família no s'establís vora l'estany. El nom de «Castelló» el trobem escrit per primera vegada el 879 en un document d'una finca agrícola en què es llegeix: «in villa Castilionis». Dos-cents anys més tard, fugint dels atacs turcs i normands, Ponç I decideix abandonar el mar d'Empúries i establir-se a l'interior... «in villa Castilionis». És llavors quan el comtat d'Empúries

viu els millors moments, entre els segles XIII i XV, amb una cort amb cultura, un castell, una gran església i uns 2.500 habitants, cristians i jueus, que són els que caben en una plaça pública.

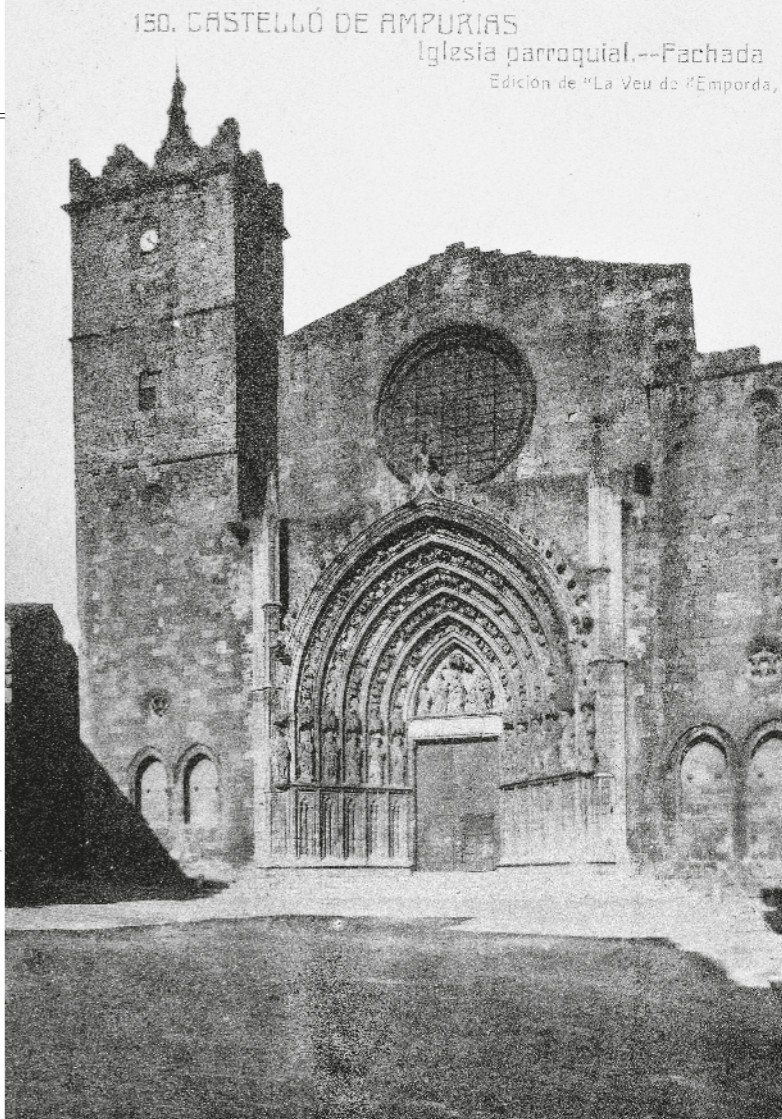
Més endavant venen els temps moderns, quan cal drenar l'estany per aconseguir terres fèrtils i quan irrompen els soldats. Al segle XVII, els francesos; al segle XVIII, l'exèrcit austriacista i el filipista; al segle XIX, Napoleó; i al segle XX, militars espanyols, que usurpen un govern legítim. I després d'uns anys difícils, empresaris i banquers dessequen closes i cortals i s'inventen Empuriabrava el 1965. Des de llavors i fins avui, arriba gent del nord amb diners buscant un lloc on descansar i gent del sud sense diners buscant un lloc on treballar.

El llibre que teniu a les mans és resultat d'aquest trajecte fet a vol d'ocell. En les seves prop de 200 fotografies no hi trobareu neolítics, ni romans, ni austriacistes, ni corsaris, però sí el resultat tangible d'aquesta acumulada presència humana. De qui són els llocs i els paisatges? D'aquells que s'hi van establir fa trenta anys? Cinquanta? Cinquanta-un? Com es mesura la pertinença? Només cal resseguir la vida de mares i pares, àvies i avis, besàvies i besavis per desmuntar el relat dels orígens. N'hi ha un altre, d'exercici possible, que consisteix a marxar i començar de nou, en la llengua, la feina, els hàbits, els vincles, el paisatge, el cel. Ho hauríem de fer totes i tots..., i llavors tornar i provar de construir una comunitat.

Per molts anys... «in villa Castilionis» i per una llarga i diversa presència humana.

150. CASTELLÓ DE AMPÚRIAS  
Iglesia parroquial.--Fachada  
Edición de "La Veu de l'Emporda,"

AUTOR: DESCONEGUT / FONS: ESTEVE RIPOLL CORNELL





## Introducció

### UNA MIRADA AL PASSAT

*Manel Puig Palmer i Marisa Roig Simon*

**A** partir de la informació aportada per les gairebé 200 fotografies de què consta el volum *Castelló d'Empúries desaparegut* hem resseguit la història dels darrers cent anys de la vila. Les fotografies que presentem, datades entre finals del segle XIX i finals del segle XX, han estat seleccionades d'entre diversos fons d'institucions públiques i col·leccions privades, i agrupades en tres blocs temàtics que permetran al lector seguir un recorregut ordenat pel teixit urbà. Les

fotografies han estat documentades, descrites i contextualitzades. Així, doncs, el llibre s'estructura en tres blocs, precedits del pròleg, «in villa Castilionis» de la periodista i escriptora establerta a Castelló d'Empúries Cristina Masanés Casaponsa, a qui agraïm molt sincerament la seva aportació.

El denominador comú dels tres apartats és el paisatge urbà, el seu desenvolupament i, en especial, la seva interrelació amb la societat castellanina. El primer bloc es titula «La vila, el llegat medieval», i se centra en el primitiu nucli urbà encerclat per una muralla que avui es conserva parcialment. Hi trobem els edificis

Castellón de Ampurias

Vista Parcial. B. Vidal



JOSEP ESQUIROL / Fons ESTEVE RIPOLL CORNELL



## VISTA GENERAL

A la pàgina anterior, vista panoràmica de la vila de Castelló realitzada des del costat de ponent a les primeres dècades del segle xx. Antigament en aquest espai hi havia l'anomenat *raval de Sant Marc*. Al fons hi sobresurten el convent de Sant Domènec i el campanar del convent de Sant Agustí.

## VISTA AÈRIA

En aquesta pàgina, vista aèria dels anys setanta. Al centre de la imatge hi destaca la basílica de Santa Maria. A la dreta s'observa l'antic dipòsit d'aigua i l'illa de cases avui desapareguda. A l'esquerra del dipòsit, les restes de l'antic teatre i la Llotja encara sense restaurar.



PAISAJES ESPAÑOLES / Fons MANEL PUIG PALMER

monumentals i els canvis d'usos, la xarxa de carrers i carrerons, i les diverses actuacions urbanístiques realitzades, especialment a l'últim terç del segle xx, amb l'objectiu d'esponjar determinades àrees de la vella vila medieval.

En el segon bloc, «Nous espais urbans, més enllà de les muralles», hi trobarem fotografies vinculades al desenvolupament urbà i demogràfic: la construcció dels primers barris, que, amb el temps, quedaren integrats a la vila, i la gestació de la primera urbanització turística, Empuriabrava, prop del litoral i allunyada del nucli primitiu.

I, finalment, el tercer bloc, titulat «El terme. Infraestructures, pagesia i indústria», us mostra les fotografies

relacionades amb la història de les vies de comunicació –punts, camins i carreteres–; també les feines de pagès, els oficis perduts i les primeres indústries.

El conjunt d'imatges que us presentem forma part de la memòria col·lectiva. Molts us hi reconeixereu, n'haureu estat testimonis, i d'altres simplement ho descobrireu.





Castelló de Ampúries.  
Absis de l'Església de Santa Maria.  
-V. Fargnoli-

VALENTI FARGNOLI / Fons CONSTANTÍ TURRO FONTCLARA

## LA VILA

### El llegat medieval

Amb la designació de Castelló com a capital del comtat d'Empúries, els comtes hi traslladaren la residència, aixecant-hi un castell i un palau. També hi construïren muralles i nombrosos edificis destinats al govern de la vila i del comtat, i hi bastiren l'església de Santa Maria amb l'objectiu de convertir-la en catedral. Diversos ordes religiosos s'hi establiren, primer, fora muralles, i després, intramurs. Per això, a la vila hi conviuen oficials del comte, notaris, nobles, mercaders, esclaus, artesans i pagesos juntament amb una comunitat jueva que s'havia agrupat, successivament, entorn de dos calls.

La plaça dels Homes fou el centre de la vila, el nucli comercial i artesanal des d'on partien carrers estrets amb noms que evocaven les activitats que s'hi desenvolupaven. Pocs s'han mantingut fins a l'actualitat. Al llarg del segle xx, l'estructura urbana de la vella vila medieval s'adaptà als nous temps. Mentre que en el primer terç s'executaren projectes de sanejament per a la millora de la salut pública, en el darrer terç es van fer obres d'urbanització amb la finalitat d'esponjar el nucli antic i rehabilitar edificis històrics per a ús públic.





AUTOR: DESCONEGUT / Fons: PABLO FONTCUBERTA DE VERETERRA



AUTOR: DESCONEGUT / Fons: ENRIC SERRATOSA RUBAU

## CARRER DE SANTA CLARA

A la pàgina del costat, una imatge realitzada durant la nevada del mes de gener del 1963. A la dreta hi ha el bar La Bàscula de Ca l'Anton, i a l'esquerra, en segon terme, s'observa la coberta del que fou l'estació d'autobusos. Anys més tard, aquest edifici es reconvertí en la Cooperativa Agrícola.

## ASSORTIDOR

En aquesta pàgina, Salvadora Rubau davant de l'assortidor del carrer de Santa Clara en el moment de posar benzina a un dels clients. S'hi distingeixen dues motos; en primer terme, una Lambretta. A l'esquerra es veu una part de la coberta de la terrassa del bar La Bàscula de Ca l'Anton.