

CASSÀ
DE LA SELVA
DESAPAREGUT



Dolors Grau Ferrando

CASSÀ DE LA SELVA DESAPAREGUT

 efadós®


Ajuntament de
Cassà de la Selva

CASSÀ DE LA SELVA DESAPAREGUT

Col·lecció Catalunya Desapareguda

Primera edició: febrer del 2020

© dels textos: Dolors Grau Ferrando

© del pròleg: Joaquim Nadal i Farreras

© de les fotografies: diversos autors

© de l'edició: Editorial Efadós

© de la col·lecció Catalunya Desapareguda: Editorial Efadós

EDITORIAL EFADÓS

Carrer d'Edison, 3 - Nau A
Polígon industrial Les Torreneres
08754 El Papiol (Baix Llobregat)
Telèfon 93 673 12 12
efados@efados.cat
www.efados.cat

Idea original, disseny i fotocomposició:

Editorial Efadós

Col·laboració:

Ajuntament de Cassà de la Selva
Arxiu Municipal de Cassà de la Selva

Amb el suport:



Generalitat de Catalunya
Departament
de Cultura

Assessorament lingüístic:

M. Neus Doncel Saumell

Fotografia de portada:

Lajaima Foto Estudio / Fons Joan Maymí Coloreu

Fotografia de la portadella:

A. T. V. (ED.) / Fons Família Reverter-Cristià

Acrònims:

AFCEC - Arxiu Fotogràfic del Centre Excursionista
de Catalunya

AMCS - Arxiu Municipal de Cassà de la Selva

CRDI - Ajuntament de Girona - Centre de Recerca
i Difusió de Girona

ICGC - Institut Cartogràfic i Geològic de Catalunya

IEFC - Institut d'Estudis Fotogràfics de Catalunya

ISBN 978-84-17432-72-0

DL B-6220-2020

Imprès a Catalunya

Tota forma de reproducció, distribució, comunicació pública
o transformació d'aquesta obra només pot ser realitzada amb
l'autorització dels seus titulars, salvant l'excepció prevista per
la llei. Si necessiteu fotocopiar o escanejar algun fragment
d'aquesta obra, dirigiu-vos a CEDRO (Centre Espanyol de
Drets Reprogràfics) - www.cedro.org

Índex

Pàg. 6

PRÒLEG

Cassà desaparegut

Pàg. 8

INTRODUCCIÓ

Revisitar el passat

Pàg. 12

ELS ORÍGENS

Sota l'escalf del temple parroquial

Pàg. 90

EL CREIXEMENT VUITCENTISTA

Vers les grans vies de comunicació

Pàg. 152

ELS VEÏNATS

Un mosaic de masies aïllades

Pàg. 184

ÍNDEX ALFABÈTIC

Pròleg

CASSÀ DESAPAREGUT

Joaquim Nadal i Farreras, director de l'Institut Català de Recerca en Patrimoni Cultural i Universitat de Girona

Cada memòria personal actua damunt les imatges d'aquest llibre amb un ressort singular. Quina tecla es dispara a cada imatge que veiem? Què ens evoca? Quins sentiments ens desperta? Quines emocions descobrim en el rebost de la nostra pròpia memòria?

Es barregen conceptes i paisatges realment desapareguts amb espais simplement transformats pel pas del temps. Si Cassà de la Selva, com qualsevol altre poble, vila o ciutat, és una superposició de capes de la història i el present és el destil·lat contemporani de la selecció que el temps i els humans han fet del passat, tot el que veiem en aquestes imatges té connotacions en el present de totes les maneres possibles.

Cada imatge té un valor instantani i cap imatge no és repetible en l'actualitat. La noció del pas indefugible del temps ens és imprescindible per saber que mai no s'atura. Aturar un instant –prendre una instantània– no és aturar el rellotge.

És amb aquesta perspectiva que descobrim alguns dels trets del Cassà desaparegut o més pròpiament del Cassà que ja ha passat i no tornarà. Amb alguns temes distintius que Dolors Grau desgrana amb l'expertesa de qui coneix la realitat i els papers.

Primer, l'espai físic: carrers i places, carrers sense pavimentar, cases desaparegudes, cases conservades, paisatges intuïts i paisatges consolidats. Can Nadal o can Trinxeria.

En segon lloc la religiositat: festes i processons, la litúrgia del catolicisme al carrer. L'Església triomfant

i l'església per terra, el barroc refulgent i els llibres escampats.

En tercer lloc, l'ensenyament: les escoles, de nois i de noies, municipals o religioses. La indumentària dels escolars, la impostació de les cares per a la instantània preparada; el valor de l'educació.

En darrer terme, però en primer lloc, la vida. L'activitat econòmica. El Cassà industrial i el Cassà rural. Dues activitats dominants, totes dues d'una mateixa matriu natural: el suro com a matèria primera, el bosc i el suro, la pela. I la transformació del suro, la producció surotapera que ha impregnat l'atmosfera de Cassà amb un perfum indiscutible. I les cases de pagès a tocar del bosc. La producció agrària que sumaria la collita dels camps i la «collita» del bosc.

El Cassà d'abans i el Cassà d'ara; dues mirades sobre una realitat en transformació. I les imatges d'un passat escolat com a fita referencial per desvetllar emocions.



A. T. V. (ED.) / Fons JOAN MAYMÍ COLOREU

Introducció

REVISITAR EL PASSAT

Dolors Grau Ferrando

La realitat polièdrica del Cassà de la Selva actual és el resultat de segles de transformació sobre el territori que ha estat provocada per les forces de la naturalesa i per la força de la gent. Aquesta realitat canviant és la que es proposa visitar *Cassà desaparegut* per mitjà d'un viatge nostàlgic a través de les imatges.

El nucli urbà es troba al bell mig del terme municipal com a capital amantent d'un territori rural que, en part, amorosament entapissa la suau vall selvatana i, en part, s'enfila cap a les Gavarres.

En el primer capítol es visita el Cassà més antic, aquell que encerclava el temple parroquial per mitjà de carrers

estrets i sinuosos, i que tímidament s'expandia cap als camins d'entrada i de sortida.

En el segon capítol es veurà com el paisatge urbà es transforma, com apareixen els carrers amples i rectes, les rambles i els passejos, i com aquells qui més poden basteixen cases singulars que en moltes ocasions han sobreviscut al pas del temps i formen part del patrimoni local. Paral·lelament es comprovarà com aquests carrers, aquestes cases, no serien res sense la gent que hi viu, que es mou amunt i avall, que hi treballa, que hi riu; perquè són ells els qui han fet possible aquesta transformació.

En el tercer capítol es dona una visió ràpida, però plena d'imatges evocadores, tendríssimes i espectaculars, dels veïnats que envolten Cassà. I és que no hi ha solament el



AUTOR DESCONEGUT / FONS LLUÏSA DAUSÀ FIGUERAS

LA INDÚSTRIA SURERA

El primer taper és esmentat l'any 1760. Però aquesta és només una anècdota; l'important és que la indústria surera ha estat el gran revulsiu econòmic, urbanístic i social de Cassà. A la pàgina anterior, una escena de llescar de la fàbrica coneguda com a *can Menna*, segurament als primers anys del segle xx.

EL MÓN A PAGÈS

Una part del territori cassanenc és agrícol i el seu passat ha tingut un pes important en la història de la vila. En aquesta pàgina, una fotografia de mitjan segle xx del veïnat d'Esclet que il·lustra el canvi radical que ha sofert el món del treball a pagès.



AUTOR DESCONEGUT / Fons JOAN BOU VALL-LLOVERA

Cassà del món surer del qual tothom s'enorgulleix, hi ha el Cassà pagès esquitxat de masies i encatifat per aquells colors que canvien a mesura que avança el calendari pagès i que són els que han donat el pa i el vi.

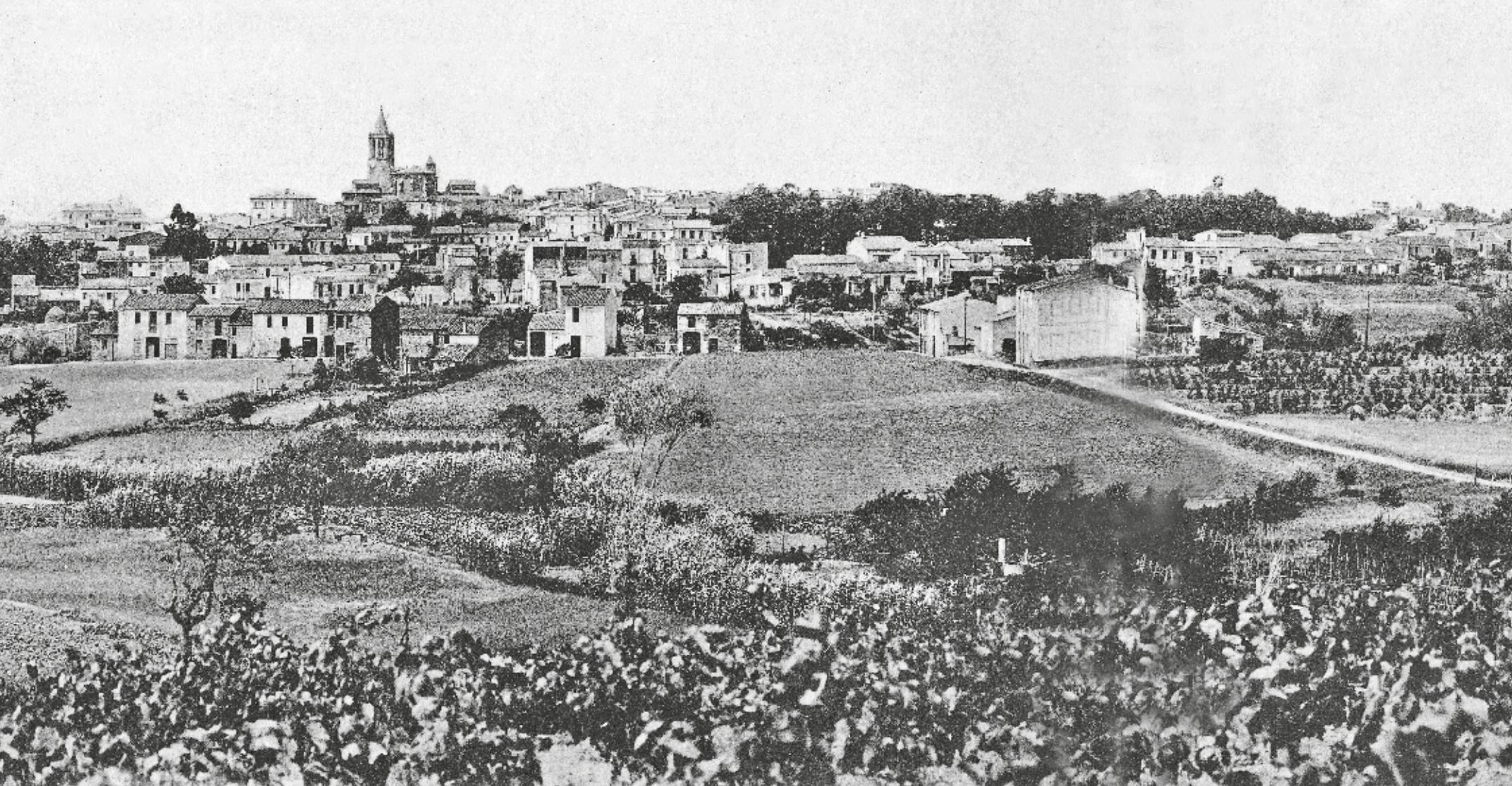
Certament, Cassà ha tingut un gran pol de creixement vital: la indústria surera, la qual va ser un dels grans revulsius per a l'extraordinària febre de la construcció a finals del segle XIX i que va fer que l'associacionisme i les entitats recreatives fossin espais potents de cohesió social, de tertúlia i d'activisme cultural. Però no es pot menysprear el paper d'altres indústries i d'altres oficis tan necessaris per viure i sobreviure.

La vida de la gent i la representació en el seu corpus vital venen marcades també per la religió, que ofereix un potent calendari litúrgic que diu als homes i a les dones, als nens i a les nenes, quan i com és l'hora de la festa, i té uns rituals de pas que marquen clarament les portes

d'entrada a les diferents etapes de la vida i que són recollits en les fotografies.

De la visió d'aquestes imatges fixes s'haurien de treure unes quantes conclusions, tan senzilles com evidents. La primera és que no hi ha res immutable; que tot i tots i totes estem de pas. I la segona, i més important, que tot allò que fan les persones, des del ric fins al pobre, des de l'emprenedor fins al proletari, deixa un rastre i constitueix un graó més cap a la construcció del corpus local.

I, finalment, una última reflexió: el coneixement d'aquest passat que s'ha fet a còpia de transformar el territori i el ritme vital de la gent no es podria assolir sense que algú hagués pres la sàvia decisió de conservar les fotografies. A tots aquells que han cregut que valia la pena preservar-les i cedir-les per a la seva difusió, moltes gràcies. Sense ells, aquest llibre no hauria estat possible.



THOMAS (ED.) / AMCS - Col·lecció JOAN MAYMI

ELS ORÍGENS

Sota l'escalf del temple parroquial

Tot va començar al segle IX, quan es menciona una església anomenada *Sant Martí* prop de Perles. Els homes van construir al seu voltant creant una sagrera on trobaven seguretat en temps convulsos. Des d'aquí, i molt lentament, la població va anar creixent cap al nord, cap a la plaça Petita i al llarg dels carrers d'Avall i del Germà Agustí. El creixement urbanístic es va disparar a finals del segle XVII i al segle XVIII, i es va dirigir altra volta cap a les principals vies de comunicació: el carrer del Raval, seguint la carretera de Sant Feliu de Guíxols a Girona, i el carrer Major, cap a la plaça de la Coma en direcció a la Bisbal.

A l'esquerra de la imatge és visible aquest primer conglomerat al voltant del temple parroquial. La fotografia es va prendre des de la vinya d'en Masgrau, prop de cal Queixal. El camí que es veu a la dreta és la continuació de l'actual carrer de Verneda i les cases en primer terme són les del carrer de la Llebre.



FRANCESC BLASI I VALLESPINOSA / AFCEC

CARRER DEL PORTAL

El carrer del Portal porta directament a l'església parroquial. En aquesta pàgina, imatge del 1924 a l'esquerra de la qual s'aprecia la casa de Vicenç Barnada, que va patir un incendi i això va permetre l'ampliació d'una part de la plaça de Sant Pere.

EL NUCLI ANTIC

Cassà tenia al segle XIV 29 famílies que vivien en el primitiu nucli medieval. A la pàgina del costat, una part d'aquesta configuració més antiga, amb la Torre Salvana, construïda al segle XVI, annexa al Palau Salvà, l'actual can Frigola, en primer terme.

ENRIC GENOHER / AMCS - Col·lecció TEIXIDOR ARXIU D'IMATGES

