

BREDA
DESAPAREGUDA



Xavier Castanyer - Jordi Goñi
Francesc Mas - Yago Pons - Andreu Pujol

BREDA

DESAPAREGUDA



Ajuntament de Breda

Primera edició: febrer del 2020

© dels textos: els autors

© del pròleg: Carme Clusellas i Pagès

© de les fotografies: diversos autors

© de l'edició: Editorial Efadós

© de la col·lecció Catalunya Desapareguda: Editorial Efadós

EDITORIAL EFADÓS

Carrer d'Edison, 3 - Nau A
Polígon industrial Les Torrenteres
08754 El Papiol (Baix Llobregat)
Telèfon 93 673 12 12
efados@efados.cat
www.efados.cat

Idea original, disseny i fotocomposició:

Editorial Efadós

Col·laboració:

Ajuntament de Breda

Amb el suport:



Assessorament lingüístic:

M. Neus Doncel Saumell

Fotografia de portada:

Autor desconegut / AMB

Fotografia de la portadella:

Alfonso / Fons Família Goñi-Sarsanach

Acrònims:

AFCEC (Arxiu Fotogràfic del Centre Excursionista
de Catalunya)
AMB (Arxiu Municipal de Breda)
BC (Biblioteca de Catalunya)

ISBN 978-84-17432-70-6

DL B-2218-2020

Imprès a Catalunya

Tota forma de reproducció, distribució, comunicació pública
o transformació d'aquesta obra només pot ser realitzada amb
l'autorització dels seus titulars, salvant l'excepció prevista per
la llei. Si necessiteu fotocopiar o escanejar algun fragment
d'aquesta obra, dirigiu-vos a CEDRO (Centre Espanyol de
Drets Reprogràfics) - www.cedro.org

Índex

Pàg. 6

PRÒLEG

La memòria present

Pàg. 8

INTRODUCCIÓ

Breda, una vall oberta a la terra i al temps

Pàg. 12

CENTRE HISTÒRIC

Del nucli originari al carrer de Barcelona

Pàg. 94

NUCLI URBÀ

Del carrer de Barcelona a la carretera de Riells

Pàg. 162

RODALIA

Breda més enllà del nucli urbà

Pàg. 184

ÍNDEX ALFABÈTIC

Pròleg

LA MEMÒRIA PRESENT

Carme Clusellas i Pagès, Directora del Museu d'Art de Girona

La memòria és, també, un patrimoni que cal conservar, tal vegada un dels més fràgils perquè s'esvaeix molt ràpidament, i encara més quan els canvis són accelerats i decisius. Ningú negarà que en les darreres centúries aquests canvis han estat molt grans. Uns canvis que ens han afectat en l'àmbit personal i també, potser encara més, en l'àmbit col·lectiu. La transformació dels escenaris més propers ha estat determinant i, inevitablement, l'abans s'ha situat en el camp del record, de la memòria fugissera. Per això cal valorar la tasca dels historiadors, que treballen per fer aflorar les memòries, les individuals i les col·lectives, i per recuperar els testimoniatges d'un passat que se'ns esvaeix cada dia, que s'allunya amb cada pas endavant.

Per sort, aquests últims 150 anys, des de finals del segle XIX, hem tingut a favor una tècnica, la fotogràfica, que ens ha permès fixar instants d'un present per no oblidar. La fotografia té aquesta capacitat de ser un detonant visual per reviure moments, per evocar-los, per redescobrir-los. Amb tot, moltes vegades, aquestes imatges fixes resten oblidades en un calaix, en una capsa, en un àlbum antic que només obrim de tant en tant i d'una manera íntima. La publicació que presentem té, doncs, un doble valor: d'una banda, perquè ha afavorit obrir els calaixos i fer aflorar les imatges dels records personals, i de l'altra, perquè els ofereix a tothom. Guiats pels comentaris dels autors, d'una manera ordenada, podem dibuixar un itinerari pel passat d'un indret i d'una societat, la del municipi de Breda, que alhora és un reflex de tants altres

llocs similars, i del mateix món. Cada imatge evoca un moment i alhora té el poder de transportar-nos, d'una manera suggeridora, per reviure una escena, per rememorar una música o fins i tot per evocar el fred d'un hivern o l'olor intensa de la primavera.

El llibre *Breda desapareguda* que teniu a les mans és un ancoratge al passat de la població i un nou esforç per travar identitat de poble. Breda va ser el poble d'acollida dels meus avis, el de la infantesa i joventut de la meva mare, i, de retruc, un espai visitat durant els meus primers anys de vida. Moltes d'aquestes imatges em permeten visualitzar els escenaris de les vivències familiars i dels relats personals, petites històries que m'han explicat tantes vegades. Per això estic segura que, als bredencs d'avui, aquest recull d'imatges els evocaran altres tants records personals. Però sobretot, i encara molt més important, aquest àlbum fotogràfic els ajudarà a refermar la identitat d'un poble, que es fa més forta quan la memòria es manté present.



Introducció

BREDA, UNA VALL OBERTA A LA TERRA I AL TEMPS

La terra és llavor dels orígens i el pas dels anys modela els éssers i la cultura; sense tals variables no es pot escriure la història. I la història de Breda s'aferra a la terra i al temps.

Aquesta vall oberta, entre les serralades del Montnegre i del Montseny, fou repòs espiritual de la poderosa nissaga dels vescomtes de Girona, que hi fundaren el monestir l'any 1038, a recer del qual el poble començà a consolidar el seu futur. L'anomenada *catedral de la Selva* encara desafia al temps i el seu elegant campanar –l'element patrimonial més antic de la vila– s'ha convertit en perenne icona de rebuda als forans que s'hi acosten. Tanmateix, el cor del poble no ha estat indemne a

desafortunades agressions que han malmès un llegat que, avui dia, ens podria haver arribat esplendorós.

Però, per sort, Breda s'ha guardat de la degradació monumental unes quantes vegades. Com el 1932, quan es restaurà una part del claustre romànic, o el 1951, quan s'afermà el campanar de l'església de Sant Salvador. La celebració del IX Centenari de la Consagració del Monestir l'any 1968 va valorar, encara més, un patrimoni que bredencs i bredenques identificarien com a genuí, inqüestionable.

Aquesta és una terra criada amb l'argila del seu tros. Dels terrissaires que han sabut guanyar divises de la més humil de les matèries en haver innovat, per a les llars d'arreu del món, una tradició de més de 500 anys d'elaboració d'atuells de cuina, vocació industrial que també



AUTOR DESCONEGUT / FONS FAMILIA VILARRASA -ROSELL

CARRER DELS CÒDOLS

A la pàgina anterior, un grup de noies porten una imatge de la Mare de Déu en el transcurs d'una processó a mitjan segle xx. Darrere seu s'hi aprecia la façana de l'antiga capella de Sant Sebastià, llavors ja secularitzada, i la font pública situada a l'inici del carrer dels Còdols.

TERRA D'OLLERS

L'activitat terrissera a Breda es remunta més enllà del segle xv i s'ha mantingut fins avui. L'abundor d'argila refractària entorn del terme predisposà l'especialitat productora cap als atuells resistents al foc, com els ansats i les olles que modelen a la roda els ollers d'aquesta pàgina a principis del segle xx.



AUTOR DESCONEGUT / Fons MONTSERRAT CARRERAS BATLLE

es va encomanar a altres rams, com la fusta i el metall, que prengueren embranzida en la reconversió dels anys seixanta. Una terra de festes d'un peculiar imaginari –com la de l'Ajust o la de Santa Anna– mantingudes amb zel redemptor o de danses que beuen d'ancestrals orígens territorials –com el ball de Gitanes– diluïdes discontinuament amb el pas dels anys.

El poble és com un ésser viu que es remodela, s'adapta als reptes que els temps proposen. I pot ben ser que tot allò que no va succeir en mil anys passi en menys d'una centúria. Com arreu del país, és al segle passat que a Breda es van produir les grans transformacions decisives de la modernitat: l'arribada de l'electricitat i de l'aigua corrent, la primera central telefònica o el nou traçat dels vials. La vila anà ampliant la trama urbana a mitjan segle mentre refeia la indústria i millorava la dotació de serveis, d'entitats culturals i d'equipaments municipals. En aquell interval duplicà la població, però no va patir d'una manera tan intensa la pressió urbanística d'altres localitats.

Alguns d'aquells i altres canvis físics, socials, econòmics i culturals són esbossats en aquest volum, en què el lector podrà copsar d'una llambregada què és allò que ha distingit Breda en una bona part del fascinant segle xx mentre es passeja pels seus carrers i l'entorn immediat. Sens dubte, la gent és la protagonista d'aquest petit recull. Gràcies a l'aportació de milers de fotografies d'aficionats i col·leccionistes s'ha conformat l'actual arxiu municipal, del qual els autors hem manllevat algunes de les imatges més significatives per poder editar el llibre que us oferim. De fet, les imatges no són del tot innòcues per a qui les rep. Ens ajuden a cosir el relat de l'existència. Sense la mirada atenta o casual de qui les ha fixat ens perdriem vestigis cabdals per poder interpretar un món que s'esvaeix. Al nostre entendre, més enllà d'una benvolent nostàlgia, haurien de seguir interpel·lant els que les contemplen per tal que la Breda d'avui i de sempre que tant estimem no desaparegui als ulls dels nostres descendents.



CENTRE HISTÒRIC

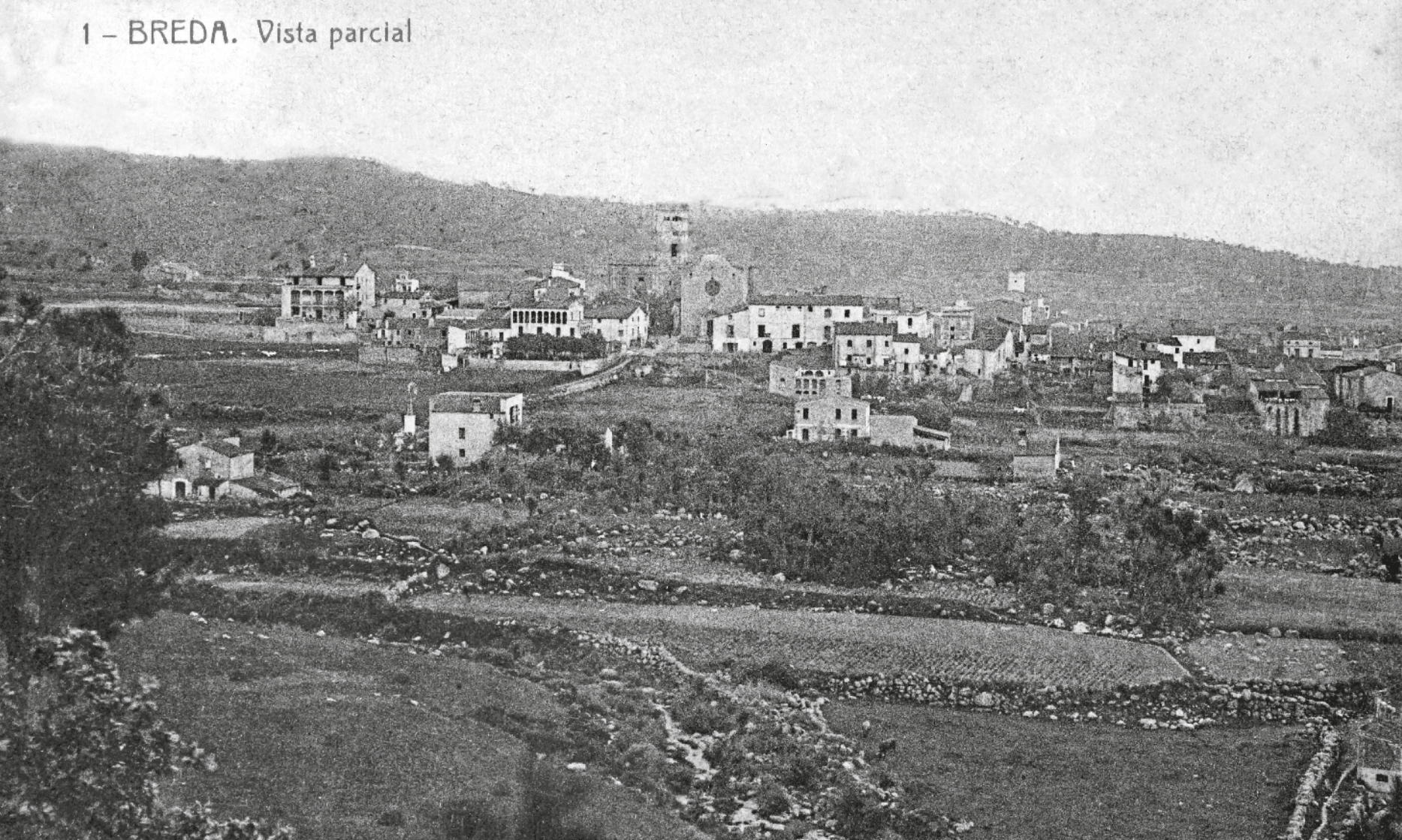
Del nucli originari al carrer de Barcelona

Aquest primer capítol és un recorregut per una part del nucli urbà de Breda on els seus més de 1.100 anys d'història han deixat una empremta molt important.

Ha estat un espai molt humanitzat. S'hi edificaren les cases més antigues del poble. S'hi aixecaren recintes religiosos (l'església de Santa Maria, el monestir de Sant Salvador, la capella de Sant Sebastià) i edificis administratius (l'Ajuntament). S'hi establiren locals d'esbarjo (on es feien balls, teatre, projeccions de pel·lícules) i fou un dels indrets on els terrissaires treballaren durant centúries. Així mateix, s'hi emplaçà una important i diversa activitat comercial. Tot això sense oblidar la multitud d'actes fets en els seus carrers i places.

Per tot plegat, aquest ha estat un espai en constant transformació i on el pas del temps s'ha reflectit en aspectes ben diversos: socials, urbanístics, etc. Alguns dels canvis segurament eren inevitables i necessaris, però d'altres han comportat pèrdues irreparables.

1 – BREDA. Vista parcial



THOMAS (ED.) / FONS JOAQUIM MUNIESA

BREDA DES DE PONENT

A la pàgina del costat, una postal de principis del segle xx en què es veu una zona del poble avui força urbanitzada: molts dels espais més propers a l'església del monestir han passat a ser carrers on predominen habitatges unifamiliars, llevat dels camps del seu davant, on hi ha una plaça.

UNA PLAÇA DE L'ESGLÉSIA INÈDITA

La fotografia d'aquesta pàgina, no publicada mai fins ara, és una de les més antigues que s'han pogut recollir en aquest llibre, ja que seria de finals del segle XIX o d'inicis del segle XX: mostra una imatge totalment desconeguda de l'espai que s'estén davant de la plaça de l'Església i davalla cap al carrer del Prat.

MANUEL GENOVART / AFCEC

