

**LA BISBAL**  
**D'EMPORDÀ**  
DESAPAREGUDA



# LA BISBAL D'EMPORDÀ DESAPAREGUDA

Ariadna Morente Pagès

 efadós®



AJUNTAMENT DE  
LA BISBAL D'EMPORDÀ

# LA BISBAL D'EMPORDÀ DESAPAREGUDA

Col·lecció Catalunya Desapareguda

Primera edició: març del 2019

© dels textos: Ariadna Morente Pagès

© del pròleg: Miquel Abras

© de les fotografies: diversos autors

© de l'edició: Editorial Efadós

© de la col·lecció Catalunya Desapareguda: Editorial Efadós

## EDITORIAL EFADÓS

Carrer d'Edison, 3 - Nau A  
Polígon industrial les Torreneres  
08754 El Papiol (Baix Llobregat)  
Telèfon 93 673 12 12  
efados@efados.cat  
www.efados.cat

Idea original, disseny i fotocomposició:

Editorial Efadós

Col·laboració:

Ajuntament de la Bisbal d'Empordà

Amb el suport:



Generalitat de Catalunya  
**Departament  
de Cultura**

Assessorament lingüístic:

M. Neus Doncel Saumell

Fotografia de portada:

Emili Casas / ACBE - Fons Emili Casas

Fotografia de la portadella:

Emili Casas / ACBE - Fons Emili Casas

Acrònims:

ACBE (Arxiu Comarcal del Baix Empordà)

AFCEC (Arxiu fotogràfic Centre Excursionista  
de Catalunya)

ISBN 978-84-16547-75-3

DL B 3428-2019

Imprès a Catalunya

Tota forma de reproducció, distribució, comunicació pública  
o transformació d'aquesta obra només pot ser realitzada amb  
l'autorització dels seus titulars, salvant l'excepció prevista per  
la llei. Si necessiteu fotocopiar o escanejar algun fragment  
d'aquesta obra, dirigiu-vos a CEDRO (Centre Espanyol de  
Drets Reprogràfics) - [www.cedro.org](http://www.cedro.org)

## Índex

---

Pàg. 6

### **PRÒLEG**

Primers acords

Pàg. 8

### **INTRODUCCIÓ**

Un viatge als records

Pàg. 12

### **LA VILA MEDIEVAL**

Primer urbanisme

Pàg. 60

### **PRIMER EIXAMPLE**

Una forta activitat comercial

Pàg. 158

### **PERIFÈRIA URBANA**

Pluralitat i indústria

Pàg. 184

### **ÍNDEX ALFABÈTIC**



## Pròleg

### PRIMERS ACORDS

*Miquel Abras, músic*

**V**aig obrir els ulls al carrer Ample de la Bisbal d'Empordà; vaig aprendre a llegir i a escriure al carrer de Coll i Vehí, actualment carrer de l'1 d'Octubre; els meus primers acords de guitarra van ressonar al carrer Nou; vaig anar a veure el meu primer concert al passeig de Marimon Asprer; les meves primeres cançons les vaig compondre a la plaça de la Pietat i ara passen per tot Catalunya: carrers que m'han vist créixer, caure i aixecar-me, carrers que formen part de mi.

Qui hauria dit a aquell nen que van fer fora del cinema Olímpia a mitja sessió, que en sortir cada dia de l'escola s'amagava al carrer dels Tarongers a fer amb els seus amics una pipada a la primera cigarreta per després anar a patinar amb l'*skate* passant per davant l'església de la Pietat per enfilear la plaça del Castell fins al carrer dels Cavallers, que veia com un cop l'any baixa l'aigua per sota del pont Vell... Qui li hauria dit, doncs, a aquell marrec, que uns quants anys després faria el pròleg d'aquest preciós llibre que ens fa reflexionar sobre qui som i d'on venim.



JOAN FOXÀ / ACBE - FONS JOAN FOXÀ

### DIA DE MERCAT

Dues dones compren oques al mercat dels Pollers als anys seixanta. Sovint, els pagesos i comerciants que venien a fer mercat es traslladaven en carretes o tartanes el dia anterior i passaven la nit a la Bisbal per tenir enllestida la parada a primera hora del matí. Amb els anys, carros i carretes se substituïren per cotxes i camionetes que se situaven davant les Voltes per descarregar el gènere. El tren petit transportava els usuaris dels municipis veïns per fer la compravenda de productes el divendres de mercat.

## Introducció

### UN VIATGE ALS RECORDS

*Ariadna Morente, historiadora*

**P**er estimar algú, alguna cosa o algun indret és necessari que el coneguem. Dir que estimem el nostre poble o la nostra ciutat ens demana, doncs, haver fet l'exercici previ de conèixer la seva història. En el transcurs d'aquest procés sempre hi ha transformacions. Algunes, d'evidents; altres, quasi imperceptibles.

La representació de l'espai urbà actual de la nostra vila ha estat, en gran part, fruit de les transformacions que s'originen en la Revolució Industrial. Aquest nou concepte de ciutat anul·la l'anterior i, en l'àmbit urbanístic, el nucli medieval circumscrit per les muralles passarà a formar el cor de la nova ciutat.

Amb la Revolució Industrial hi ha, així doncs, una retroalimentació entre ciutat i indústria, en què la vila és modelada per l'activitat industrial que s'hi produeix i, simultàniament, l'activitat industrial neix gràcies a la concentració dels recursos, tant humans com de mitjans de producció, a la ciutat.

La col·lecció en què s'emmarca aquest llibre ens vol mostrar, d'aquesta manera i a través de la fotografia, els canvis urbans produïts al llarg del temps en els municipis de Catalunya. Imatges d'un traçat urbà sovint desaparegut en les quals es perceben canvis evidents, tot i que també se'ns en mostren d'altres que són més inapreciables: els canvis socials, aquells que s'han produït fruit, o que han estat la base, de les transformacions urbanes. Urbanisme i societat, en la seva evolució, van de la mà.

ENRICH RIERA / Col·lecció LABANS - Fons RAMON MARRADONA BRUGUERA





## DE L'INTERIOR A LA COSTA

A la pàgina anterior, l'avinguda de les Voltes entorn dels anys seixanta. Les Voltes es van construir durant l'eixamplament de la ciutat i l'obertura de la nova carretera Girona-Palamós l'any 1850. En aquella època, el tren petit ja no circulava i el transport de persones i mercaderies, tal com es percep a la imatge, el realitzava la companyia SARFA.

## TRADICIÓ CERÀMICA

En aquesta pàgina, dos treballadors de la indústria ceràmica treballen el torn vers els anys seixanta. L'ofici dels terrissaires a la ciutat data del segle XVII però no va ser fins als anys cinquanta del segle XX que la indústria ceràmica va experimentar un fort creixement.



ENRIC RIERA / ACBE - Fons ENRIC RIERA

L'espai urbà és el reflex de la societat que hi viu i, en aquest aspecte, la Bisbal n'és un exemple. L'evolució urbana bisbalenca ha anat de la mà, d'una banda, de la seva gran activitat comercial i, de l'altra, dels creixements demogràfics que va patir la vila al segle XVII amb l'arribada d'immigració de la costa a l'interior o occitana; al segle XVIII, amb la formació dels nous ravals i l'enderroc de les muralles; i, a mitjan segle XX, amb l'arribada de més immigració andalusa per treballar en la creixent indústria ceràmica.

Tots aquests fluxos humans ens parlen d'una ciutat global, integradora i d'una gran riquesa cultural, que fou designada, el 1936, capital del Baix Empordà. Passada la dictadura franquista, per la seva gran rellevància històrica mantingué aquesta condició de capital.

Aquest recopilatori presenta uns fragments congelats en el temps d'una Bisbal que, de vegades, no recordem, però, no obstant això, sí que reconeixem. Aquestes instantànies són les més significatives o representatives de

la Bisbal d'Empordà i pretenen ser un fil conductor que ens guii pel passat i la història de la vila. En aquest sentit, agraïm la col·laboració de tots aquells bisbalencs i bisbalenques que han cedit les seves fotografies, juntament amb els seus records, per a l'elaboració d'aquest projecte.

Per a tots els que han nascut a la ciutat, hi han viscut, l'han visitat o, en definitiva, han enllaçat la seva història personal amb la història col·lectiva de la ciutat, hi ha un moment per a vosaltres en aquest llibre. Un viatge als records, a les emocions i, fins i tot, a l'alegre nostàlgia.

Us convidem, doncs, a girar les pàgines d'aquest llibre i a recordar la història i el traçat urbà de la nostra ciutat; la importància dels mercats i el bullici de les parades, de les botigues i els comerços, de les festivitats i les festes majors, de l'activitat industrial del suro o la ceràmica, de les tertúlies als cafès sota les Voltes, entre tantes altres. Totes elles com les peces d'un trencaclosques s'uneixen per crear el mosaic del que és, actualment, la nostra ciutat: la Bisbal d'Empordà.





AUTOR DESCONEGUT / Fons VILA-CLARA

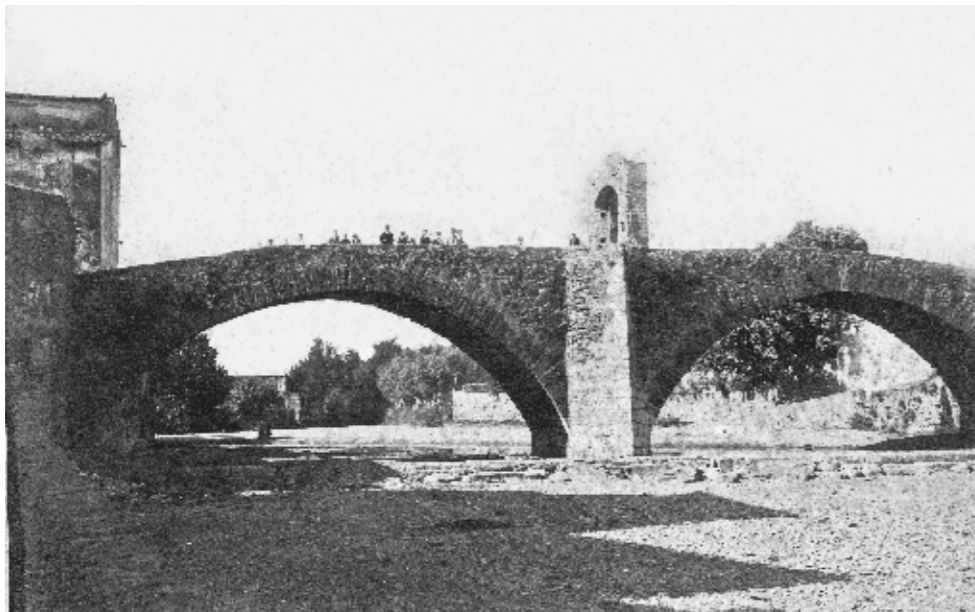
## LA VILA MEDIEVAL

### Primer urbanisme

En època medieval, la Bisbal d'Empordà va ser una ciutat molt rellevant per la seva situació geopolítica: d'una banda, se situava en un antic camí que connectava l'interior amb la costa i a la riba del riu Daró; d'altra banda, políticament, era un domini del bisbe de Girona però limitava amb els territoris dels barons de Cruïlles i dels comtes d'Empúries, destacats enemics del bisbat.

El primer traçat urbà quedà marcat per l'alçament de les muralles durant el segle XIV. Les muralles separaven les cases de la vila de la perifèria pel sud, per l'est i pel nord, mentre que per l'oest les separaven del riu Daró i del camí ral que conduïa de l'interior a la costa. Aquest formava un eix que travessava la vila i conduïa al portal de Sant Jaume, que era l'entrada dels viatgers de la costa en direcció a Girona.





## PONT VELL

Sobre aquestes línies, una fotografia del pont Vell a finals del segle XIX. En aquesta època encara s'hi conservava l'arc del portal que controlava l'entrada a l'antiga vila medieval i que datava de l'època de les guerres carlines. Al costat, una vista del pont Vell a principis

del segle XX, època en la qual el portal ja no hi era. Al fons s'aprecia el pont Nou. Fins a la construcció d'aquest segon, el pont Vell fou el que rebia el nom de *pont Nou*. Amb la construcció d'aquest últim, passaren a ser el pont Vell i el pont Nou respectivament.

