

CORNELLÀ
de **LLOBREGAT**
DESAPAREGUT



CORNELLÀ *de* LLOBREGAT DESAPAREGUT

Pere Guaita Jiménez

 **efadós**[®]



Ajuntament de
Cornellà de Llobregat

Primera edició: març del 2019

© dels textos: Pere Guaita Jiménez

© del pròleg: Joan Fernández Trabal

© de les fotografies: diversos autors

© de l'edició: Editorial Efadós

© de la col·lecció Catalunya Desapareguda: Editorial Efadós

EDITORIAL EFADÓS

Carrer d'Edison, 3 - Nau A
Polígon industrial les Torrenteres
08754 El Papiol (Baix Llobregat)
Telèfon 93 673 12 12
efados@efados.cat
www.efados.cat

Idea original, disseny i fotocomposició:

Editorial Efadós

Col·laboració:

Ajuntament de Cornellà de Llobregat

Amb el suport:



Generalitat de Catalunya
Departament
de Cultura

Assessorament lingüístic:

M. Neus Doncel Saumell

Fotografia de portada:

Autor desconegut / Col·lecció L'Abans - Fons Núria
Cuxart Llargués

Fotografia de la portadella:

Autor desconegut / Col·lecció L'Abans - Fons Francesc
Marsé Company

Acrònims:

AFCEC (Arxiu Fotogràfic del Centre Excursionista de Catalunya)
AHCL (Arxiu Històric de Cornellà de Llobregat)
ANC (Arxiu Nacional de Catalunya)
ICGC (Institut Cartogràfic i Geològic de Catalunya)

ISBN 978-84-17432-33-1

DL B 3432-2019

Imprès a Catalunya

Tota forma de reproducció, distribució, comunicació pública o transformació d'aquesta obra només pot ser realitzada amb l'autorització dels seus titulars, salvant l'excepció prevista per la llei. Si necessiteu fotocopiar o escanejar algun fragment d'aquesta obra, dirigiu-vos a CEDRO (Centre Espanyol de Drets Reprogràfics) - www.cedro.org

Índex

Pàg. 6

PRÒLEG

Les imatges i la nostra memòria col·lectiva

Pàg. 8

INTRODUCCIÓ

Una passejada en el temps

Pàg. 12

CORNELLÀ DE BAIX

Un territori entre el riu i el Samuntà

Pàg. 118

CORNELLÀ DE DALT

Els barris del Samuntà

Pàg. 168

LA RIBERA DEL LLOBREGAT

Un paisatge per al record

Pàg. 184

ÍNDEX ALFABÈTIC

Pròleg

LES IMATGES I LA NOSTRA MEMÒRIA COL·LECTIVA

Joan Fernández Trabal, historiador

Ja fa uns quants anys que es va publicar un llibre recull de fotografies antigues de Cornellà que va venir a omplir un buit existent en la bibliografia de què es disposava per conèixer i entendre millor el nostre passat històric. Crec que no m'equivoco si afirmo que ha estat el llibre sobre la nostra història més llargament consultat de tots els que hem pogut disposar. Al llarg d'aquests anys, la gent hi ha accedit amb una enorme diversitat de finalitats, des de l'estudiant que l'ha fet servir per als seus treballs de curs, passant pel botiguer o el restaurador que ha decorat el seu local amb algunes de les seves fotografies,

o la persona que amb el seu ajut ha anat reconstruint el seu arbre genealògic familiar. Ha estat el que podríem dir-ne un autèntic *best-seller* local.

Els professionals dels arxius i del patrimoni cultural fa molt de temps que no menystenen el poder excepcional i la forma quasi màgica en què aquests reculls d'imatges ajuden els ciutadans i ciutadanes a interessar-se pel seu passat. En ciutats com la nostra, feta en moltes etapes històriques d'una manera sobtada i amb escassa o nul·la planificació i participació, els canvis accelerats han anat transformant ràpidament el territori i han deixat pocs testimonis del seu passat. En aquest context, la imatge antiga és una valuosa porta que s'obre sense prejudicis a la ciutadania, i que convida els cornellanencs a reconèixer

una trajectòria històrica col·lectiva i a reconèixer-s'hi com a hereus i participants.

Conèixer millor el passat és sempre una manera d'afirmar el nostre present i una garantia per encarar amb encert els difícils reptes del futur. Per tant, aquest llibre que ara es publica és un nou instrument per conèixer qui som i d'on venim, però alhora també ens ha d'ajudar a entendre millor les claus del nostre avui.

Encara ens calen moltes més iniciatives com aquesta per conèixer millor el nostre passat històric. Cal recuperar molts documents i moltes imatges per anar nodrint el banc de la nostra memòria col·lectiva, i, per descomptat, cal saludar l'editorial i els seus col·laboradors, i agrair-los sincerament l'oportunitat que ens donen de saber encara més coses d'aquest nostre *Cornellà de Llobregat desaparegut*.



AUTOR: DESCONEGUT / Col·lecció LABANS - Fons JOSEP ORDAX IROS

Introducció

UNA PASSEJADA EN EL TEMPS

Pere Guaita Jiménez, historiador

Conèixer el passat d'una ciutat és el camí més curt per entendre la seva realitat present. Per assolir aquest objectiu, es necessiten instruments que permetin documentar-se, investigar, analitzar i arribar a unes conclusions. Cornellà de Llobregat té la sort de disposar d'una àmplia bibliografia que ens ha ajudat a comprendre la gran transformació viscuda a la ciutat els darrers 200 anys. Aquest llibre desitja convertir-se també en un d'aquests instruments.

Us proposem que us embarqueu en un recorregut pel passat de la nostra ciutat, dels nostres barris. Que desco-

briu d'una manera gràfica com van néixer i configurar-se. Malgrat tot, aquest no és un itinerari corrent. Pretén mostrar, en especial, la ciutat desapareguda, aquella que el pas dels anys ha transformat. Qui conegui Cornellà, qui hi hagi viscut o treballat, se sorprendrà en veure com determinats espais s'han dissipat sense deixar cap rastre.

Cada imatge és una finestra oberta de bat a bat al passat. Ens permet analitzar una forma de vida remota, un retall de la vida quotidiana de la ciutat en una època concreta. Les fotografies ens ajuden a comprendre amb més facilitat l'evolució dels nostres carrers, de les tradicions, de les activitats dels seus habitants o de les fàbriques, per esmentar només alguns detalls. Ens ajuden a

AUTOR DESCONEGUT / Col·lecció LABANS - Fons TOMÀS SALICRÚ RAVENTÓS

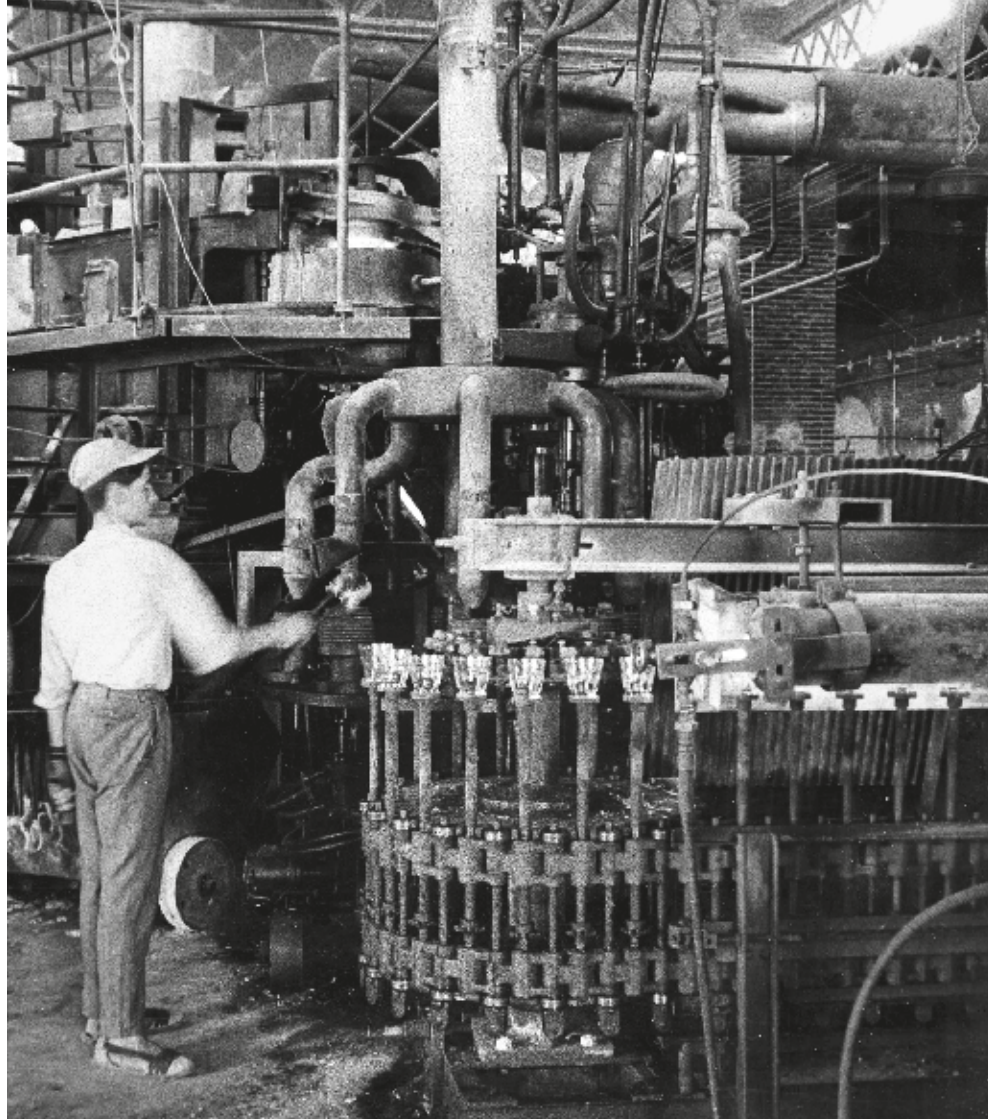


TOT A PUNT PER CORPUS

A la pàgina anterior, cornellanencs a les portes del temple de Santa Maria poc abans de l'inici de la processó de Corpus Christi de l'any 1954. En primer terme s'identifiquen els gegants de la ciutat i, darrere seu, els estendards de les principals entitats de la població.

FÀBRICA DEL VIDRE

En aquesta pàgina, un treballador de la fàbrica ELSA supervisa una màquina de producció de gots el 1957. La transformació de la Unió Vidriera en la Societat ELSA el 1951 va comportar la mecanització de la indústria, l'augment dels ritmes de treball i la reducció del nombre d'obrers.



AUTOR DESCONEGUT / AHCL

connectar amb uns cornellanencs i cornellanenques que ja no hi són, però que van col·laborar en la construcció de la ciutat, igual que nosaltres hi deixem avui la nostra empremta.

Per concretar, aquest recorregut visual s'organitza en tres etapes. Una primera per Cornellà de Baix, el conjunt de la ciutat que s'ubica pràcticament en terreny al·luvial. Partint des de la centralitat de la plaça de l'Església, el recorregut comprèn els barris Centre, Riera, Font Santa Fatjó i, surant per l'aigua de l'antic canal de la Infanta, ens transporta des d'aquell extrem de la ciutat fins a l'Almeda.

El segon capítol abasta Cornellà de Dalt, els barris nascuts al Samuntà de la ciutat, el Pedró, la Gavarra i Sant Ildefons. Els dos primers són demarcacions nascudes a partir de la segona dècada del segle xx; el tercer, un

exemple avantatjat de la pitjor especulació immobiliària del franquisme.

I, finalment, el tercer capítol ens porta a la ribera del Llobregat, un espai totalment transformat que, gràcies a les imatges, podem recordar com era abans de la canalització del riu.

Aquest volum s'ha nodrit d'imatges provinents de l'Arxiu Històric Municipal de Cornellà de Llobregat, l'Arxiu Nacional de Catalunya, l'Arxiu del Centre Excursionista de Catalunya, l'Institut Cartogràfic i Geològic de Catalunya i un nombre ingent d'arxius familiars. Aquests darrers guarden petits tresors gràfics de la nostra ciutat, fotografies que ens ajuden a configurar el trencaclosques del passat amb imatges que sovint passen despercebudes a altres càmeres.



CLIXE DE A. M. / Col·lecció L'ABANS - Fons JOAN FLOTUTUSAUS

CORNELLÀ DE BAIX

Un territori entre el riu i el Samuntà

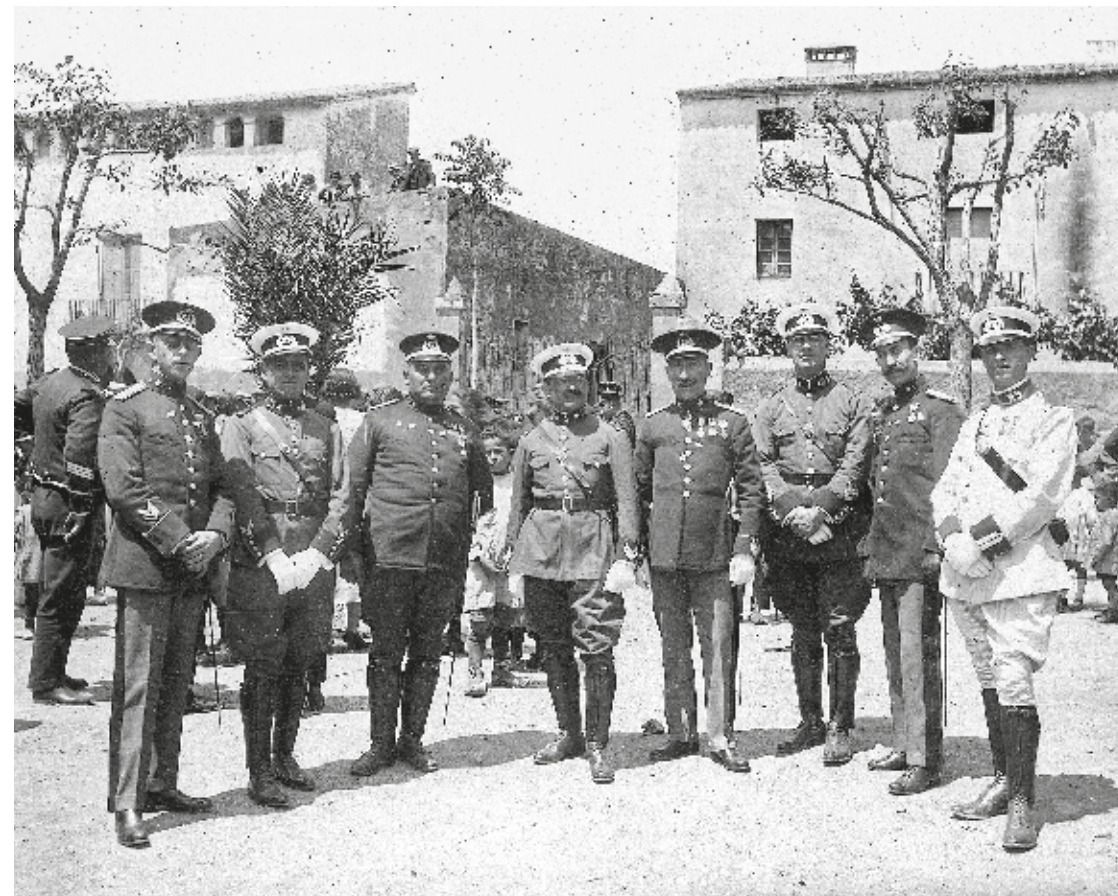
La denominació geogràfica de Cornellà de Baix fa referència a la part del terme ubicada en terrenys al·luvials entre la línia del ferrocarril inaugurada el 1854 i el Llobregat. Aquest ampli territori inclou avui dia els barris Centre, Riera, Almeda i Font Santa Fatjó, una extensa àrea on coincideix el nucli antic de la ciutat amb les noves barriades fruit del desenvolupament econòmic i demogràfic de les primeres dècades del segle xx. Passejar per aquest capítol permet contemplar el progressiu creixement d'un poble edificat als peus de l'església parroquial. S'observa com el canal de la Infanta va permetre l'expansió de l'agricultura però també va donar pas a l'establiment de la primera indústria. En definitiva, com una vila del delta del Llobregat es va anar estenent per la part baixa del seu terme i va arraconar progressivament les antigues masies per donar pas als primers edificis d'habitatges i a les fàbriques.



AUTOR DESCONEGUT / Col·lecció L'ABANS - Fons JOSEP LLOBERA RAMON

PLAÇA DE L'ESGLÉSIA

La plaça de l'Església té el seu origen en la supressió de l'antic cementiri parroquial per la construcció d'un de nou, el 1885, a l'actual barri del Pedró. També coneguda com a *placeta de Missa*, amb el temps es va erigir en un indret de trobada dels veïns i de confluència de carrers. A la pàgina del costat, ballada de sardanes per commemorar la victòria franquista el 26 gener del 1943. En aquesta pàgina, membres del cos barceloní de la Creu Roja el 1922, poc després de l'urbanització de la plaça. Darrere seu s'identifiquen les façanes de la masia de cal Guerxo i de l'antiga Rectoria.



AUTOR DESCONEGUT / Col·lecció L'ABANS - Fons GAUDENCI CORDERO TARRAUBELLA