

TONA

DESAPAREGUDA



TONA

DESAPAREGUDA

Carles Padrós Gómez



Ajuntament de Tona

TONA

DESAPAREGUDA

Col·lecció Catalunya Desapareguda

Primera edició: març del 2019

© dels textos: Carles Padrós Gómez

© del pròleg: Imma Mestres i Santacreu

© de les fotografies: diversos autors

© de l'edició: Editorial Efadós

© de la col·lecció Catalunya Desapareguda: Editorial Efadós

EDITORIAL EFADÓS

Carrer d'Edison, 3 - Nau A
Polígon industrial les Torreneres
08754 El Papiol (Baix Llobregat)
Telèfon 93 673 12 12
efados@efados.cat
www.efados.cat

Idea original, disseny i fotocomposició:

Editorial Efadós

Col·laboració:

Ajuntament de Tona

Amb el suport:



Agraïments:

Gràcies a Amadeu Lleopart i Carles Puigferrat per les seves indicacions i correccions. A la Pilar i en Víctor, per la seva complicitat constant.

Assessorament lingüístic:

M. Neus Doncel Saumell

Fotografia de portada:

Ignasi Canals i Tarrats / AFCEC

Fotografia de la portadella:

Mauri / Col·lecció L'Abans - Arxiu Ramon Batllés

Acronims:

AFCEC (Arxiu Fotogràfic del Centre Excursionista de Catalunya)
ICGC (Institut Cartogràfic i Geològic de Catalunya)

ISBN 978-84-17432-29-4

DL B 3527-2019

Imprès a Catalunya

Tota forma de reproducció, distribució, comunicació pública o transformació d'aquesta obra només pot ser realitzada amb l'autorització dels seus titulars, salvant l'excepció prevista per la llei. Si necessiteu fotocopiar o escanejar algun fragment d'aquesta obra, dirigiu-vos a CEDRO (Centre Espanyol de Drets Reprogràfics) - www.cedro.org

Índex

Pàg. 6

PRÒLEG

Recuperant la memòria històrica

Pàg. 8

INTRODUCCIÓ

Pagesia, indústria i estiueig: les arrels del poble actual

Pàg. 12

DEL NUCLI DEL CASTELL AL CAMÍ RAL

Dels menestrals i els pagesos a les fàbriques, tallers i comerços

Pàg. 122

ELS BALNEARIS I ELS SEUS BARRIS

L'estiueig dels «senyors»

Pàg. 160

EL MÓN DE PAGÈS

Origen i tradició del poble

Pàg. 184

ÍNDEX ALFABÈTIC

Pròleg

RECUPERANT LA MEMÒRIA HISTÒRICA

Imma Mestres i Santacreu, arqueòloga

Signar el pròleg de *Tona desapareguda* m'ha fet molta il·lusió per dues raons, ja que l'autor i jo compartim una bona amistat i també la vocació per la difusió de la història. En Carles el vaig conèixer quan era un nen que anava a l'escola Vedruna. Ell i tres companys més venien les estones de lleure a excavar al jaciment del Camp de les Lloses amb tot l'equip. Dels quatre nois, en Carles és qui va quedar seduït per l'arqueologia i avui és doctor, amb una tesi dedicada a la implantació militar romana a Catalunya (segles II-I ANE).

Us recordaré un fet important per a Tona com va ser l'incendi de la Rectoria Vella (avui situada dins del Parc

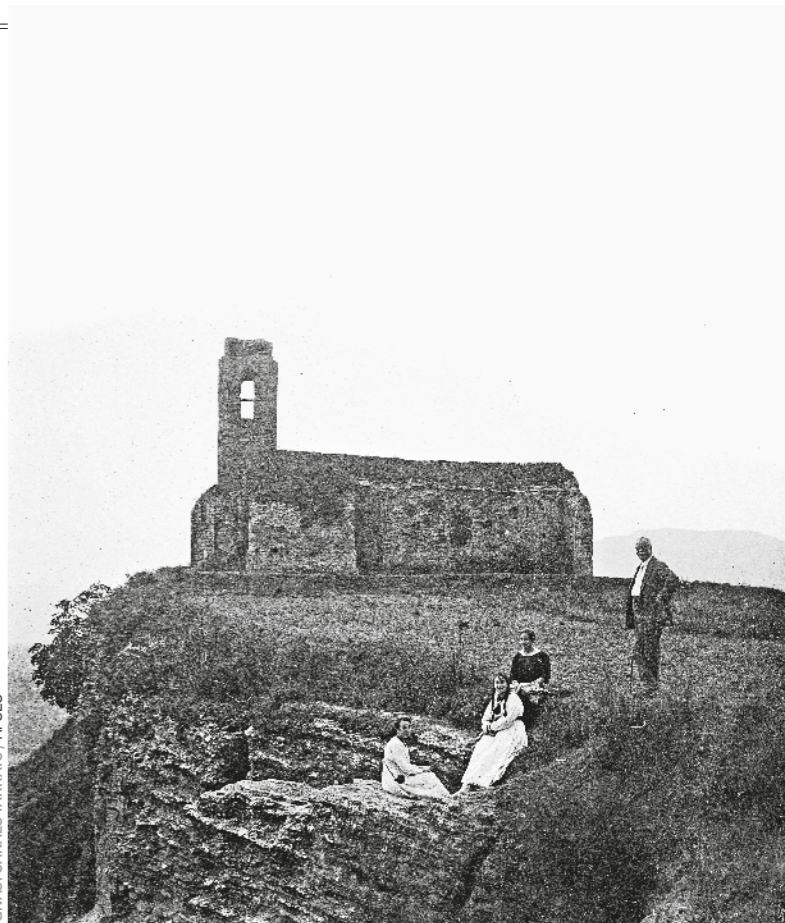
Arqueològic del Camp de les Lloses) el 23 de juliol de l'any 1936, dins els fets ocorreguts durant la Guerra Civil. Aquesta destrucció ha marcat profundament el grau de coneixement històric del poble per la consegüent desaparició de l'arxiu de documents que s'hi guardava.

La pèrdua d'aquest arxiu no ha afectat, però, el treball i l'esforç per investigar la història de Tona, i això queda ben reflectit a través de l'excel·lència de la recerca local desenvolupada. La forta empremta arqueològica conservada també ha contribuït a fomentar l'interès per conèixer els seus orígens. Us anomenaré, per la seva singularitat, l'important jaciment romanorepublicà del Camp de les Lloses (125-75 ANE), testimoni de l'existència d'una antiga cruïlla de camins d'època romana en el territori.

El llibre que teniu a les mans us descobreix aspectes sobre la història social del poble. L'obra fa justícia al seu títol, *Tona desapareguda*, i certament mostra a través de les fotografies com al llarg del temps desapareixen o bé es transformen els paisatges, els carrers, els edificis, els negocis, el lleure, en definitiva, la vida de la gent. Espero que gaudiu tant com jo ho he fet tot descobrint la història del poble i aspectes sobre la vida quotidiana que calia escriure per no perdre'ls, perquè formen part de la memòria col·lectiva de diverses generacions i són història en majúscules. Acabaré aquest pròleg citant els versos d'un poema que m'agrada molt del poeta de Tona Amadeu Lleopart i Costa:

Cruïlla de mots/ i silencis/ entretallats/ enmig d'aquesta boira/ poblada de bona gent/ que feineja i espera,/ de grisos turons/ encastellats,/ cruïlla de camins/ d'ahir i enllà,/ cruïlla de sempre, / sempre/ diferent.

IGNASI CANALS TARRATS / AFCEC



Introducció

PAGESIA, INDÚSTRIA I ESTIUEIG: LES ARRELS DEL POBLE ACTUAL

Carles Padrós, historiador i arqueòleg

En la seva novel·la *Jo confesso*, Jaume Cabré posa en paraules d'Adrià Ardèvol que «Tona és el poble més bonic del món». Per què aquest sentiment envers Tona? Realment ens parlen d'una bellesa física? Al nostre entendre, es tractaria d'un sinònim d'estiueig, esbarjo i família, uns records sempre alegres i plens de color i d'olors. Per a Tona, *la febre de l'aigua*, a partir de la seva descoberta el 1874, va implicar sortir d'una llarga letargia que durava des del poblament del carrer. Va representar una revolució urbanística, social i econòmica que duraria gairebé cent anys, la base del poble actual.

Si ens remuntem a les dades més antigues que tenim del poble de Tona, ens hem de situar al cim del Castell, on sabem que un grup de caps de família van construir la primera església, consagrada pel bisbe Gotmar de Vic l'any 889 (o 888). Aquesta data ens trasllada més de 1.130 anys enrere, en una època de repoblament del comtat d'Osona, amb petits nuclis i vilars.

Una altra fita important va ser l'assoliment, el 1401, de la llibertat del senyor feudal. El rei Martí I l'Humà va acceptar recuperar la jurisdicció del terme a canvi de 2.000 florins d'or que els habitants van pagar a Pere de Planella. Així, Tona va passar a ser un carrer de Barcelona, privilegi que va perdre amb la imposició del Decret de Nova Planta el 1716. El poble modern va créixer

AUTOR DESCONEGUT / Col·lecció LABANS - ARXIU RAMON BATLLÉS



ENTRADA DEL NORD

A la pàgina anterior, el final del carrer Major en desembocar a la carretera de Barcelona a Puigcerdà durant la dècada del 1910 o del 1920. Al fons s'observa ca l'Adroguer, l'edifici de tres plantes del número 60, construït el 1910. En primer pla, a l'esquerra, la Fonda Ristol.

LA CARRETERA

En aquesta pàgina, un grup d'amics damunt d'una motocicleta a prop de l'antic mas La Canal vers la dècada del 1960. La carretera va ser una zona important d'expansió urbanística des de la seva construcció a mitjan segle XIX. A la vegada, va dividir el poble fins a la creació de l'autovia C-17.



AUTOR DESCONEGUT / Col·lecció LABANS - Fons CLAUDI PAGÈS PUIG

al llarg del camí ral a partir dels segles XVI i XVII; pagesos, paraires o comerciants construeixen les seves cases al llarg dels actuals carrers Nou, de Barcelona i Major, i es configuren les places de l'Hostal i Major. Aquesta transformació representa una tendència imparable del cim cap al pla; l'última família present al Castell el va abandonar el 1929.

Si tornem a l'estiu a Tona i a la vinguda dels «senyors», veiem un salt qualitatiu del poble a partir de la troballa de les aigües. La construcció de quatre balnearis, de dos barris residencials, d'una desena d'hostals i hotels, i d'un gran nombre de botigues de queviures, va significar un canvi en l'aspecte físic i emocional del poble. Durant dècades, moltes famílies tenien un pis, casa o habitacions llogats, durant tot l'estiu, als «senyors», uns ingressos que permetien millorar les seves condicions de vida.

Pel que fa a la tardana industrialització del poble, s'inicia amb la fàbrica de cadires Codina, fundada el 1876. Ja dins el segle XX es consoliden nous negocis: la fàbrica d'embotits Bayés i la fàbrica tèxtil Estabanell i Pahisa, entre d'altres. Ja

a mitjan segle XX, podem destacar el Taller Roquet. Tots ells són exemples reeixits que han permès a Tona disposar d'una pròspera indústria adaptada a cada època.

Al mateix temps, Tona ha estat i és un poble amb un ric teixit associatiu i social, amb casos tan importants com la Germandat de Sant Andreu, la Cooperativa Fraternitat Obrera, la Trilladora Tonense o l'Esbart Dansaire Castell de Tona; més recentment, clubs esportius i entitats diverses han completat el ventall associatiu. Totes aquestes associacions han estat d'una gran importància per preservar una identitat i una pertinença a un poble mil·lenari.

L'elaboració d'aquest llibre ha estat possible gràcies a la feina realitzada, el 2011, en el llibre *L'Abans de Tona. Recull gràfic 1890-1978*. L'extens recull fotogràfic, majoritàriament de fons familiars, ha estat el pal de paller d'aquest volum. El llibre s'ha completat amb aportacions de particulars i d'arxius, que han permès crear un intens i emocionant recorregut per les diverses cares del poliedre que configura el poble.



AUTOR DESCONEGUT / Col·lecció LABANS - Fons CLAUDI PAGES PUIG

DEL NUCLI DEL CASTELL AL CAMÍ RAL

Dels menestrals i els pagesos a les fàbriques, tallers i comerços

L'origen de Tona es remunta al segle IX, amb la consagració de l'església de Sant Andreu, al cim del Castell, el 13 de gener del 889 (o 888). Cal recordar que la seva construcció i la seva consagració van ser impulsades per les famílies del terme del Castell –o del terme parroquial– de Tona.

Són l'actual església romànica del segle XI i la torre de guaita els elements que recorden l'origen medieval de Tona al turó, com a centre d'un castell termenat amb un hàbitat dispers. A partir del segle XVI s'inicia la configuració del centre del poble seguint el camí ral de Barcelona a França, o sigui, a partir de trams dels actuals carrers Major, de Barcelona i Nou, a més de les places Major i de l'Hostal. D'aquesta manera neix un nucli al pla, amb l'arribada de nous oficis i oportunitats, a part de la pagesia imperant. No serà fins a finals del segle XIX que Tona rebrà l'impuls de la indústria, d'una manera tardana per la manca d'energia hidràulica, amb la fàbrica de cadires Codina, de la qual encara avui es conserva la xemeneia.



AUTOR DESCONEGUT / Col·lecció L'ABANS - Fons PILARI I CONXITA PRAT COSTA

CAMINS ANTICS

En aquesta pàgina, un grup de noies posen en el que sembla un antic camí empedrat, a l'oest del nucli urbà, amb una espectacular vista del turó del Castell i del Barri, a la dècada del 1940. Segurament el camí devia ser el que pujava del pla a la zona de la Barroca des de temps immemorials.

TORRE DEL CASTELL

A la pàgina del costat, vista inèdita de la torre de guaita del Castell, en direcció nord-est, l'any 1909. En aquesta fotografia s'identifiquen un grup de persones entorn de la torre, que es presenta aïllada més enllà del fossat. En primer pla s'entreveu l'ombra de la persona que va realitzar la instantània.



JOSEP MASSOT PALMÉS / AFCEC