

FIGUERES

DESAPAREGUDA



Enric Pujol - Jordi Roig

FIGUERES

DESAPAREGUDA



FIGUERES DESAPAREGUDA

Col·lecció Catalunya Desapareguda

Primera edició: març 2018

© dels textos: Enric Pujol Casademont

© dels textos: Jordi Roig Ferrer

© del pròleg: Anna Teixidor Colomer

© de les fotografies: diversos autors

© de l'edició: Editorial Efadós

© de la col·lecció Catalunya Desapareguda: Editorial Efadós

EDITORIAL EFADÓS

Carrer d'Edison, 3 - Nau A
Polígon industrial les Torreneres
08754 El Papiol (Baix Llobregat)
Telèfon 93 673 12 12
efados@efados.cat
www.efados.cat

Idea original, disseny i fotocomposició:

Editorial Efadós

Col·laboració:

Ajuntament de Figueres

Amb el suport:



Generalitat de Catalunya
**Departament
de Cultura**

Assessorament lingüístic:

M. Neus Doncel Saumell

Fotografia de portada:

L. Roisin (ED.) / Col·lecció Francesc Guillaumet

Fotografia de la portadella:

L. Roisin (ED.) / Col·lecció Francesc Guillaumet

Acrònims:

ACAE (Arxiu Comarcal de l'Alt Empordà)

AMF (Arxiu Municipal de Figueres)

ISBN 978-84-16547-29-6

DL B 4059-2018

Imprès a Catalunya

Tota forma de reproducció, distribució, comunicació pública o transformació d'aquesta obra només pot ser realitzada amb l'autorització dels seus titulars, salvant l'excepció prevista per la llei. Si necessiteu fotocopiar o escanejar algun fragment d'aquesta obra, dirigiu-vos a CEDRO (Centre Espanyol de Drets Reprogràfics) - www.cedro.org

Índex

Pàg. 6

PRESENTACIÓ

Figueres, la Ginebra de Catalunya

Pàg. 8

INTRODUCCIÓ

La Figueres d'abans de la guerra

Pàg. 12

UNA CIUTAT MODERNA

La capital indiscutible de l'Empordà

Pàg. 88

UNA SOCIETAT CIVIL VIVA

L'educació i les associacions, puntals ciutadans

Pàg. 158

UNA ECONOMIA DESENVOLUPADA

Comerciants, pagesos, menestrals i industrials

Pàg. 184

ÍNDEX ALFABÈTIC

Presentació

FIGUERES, LA GINEBRA DE CATALUNYA

Anna Teixidor Colomer, periodista

L'expressió pertany al pedagog figuerenc Joaquim Xirau, que, a finals del 1933, s'hi referia en la inauguració de les Escoles de Pàrvuls. En aquell discurs projectava com l'educació havia d'esdevenir un dels pilars de la ciutat futura. Eren els anys de la Segona República en què es desplegà un pla civico-polític que inspirà el catalanisme republicà imperant a la Figueres del primer terç del segle xx.

La defensa dels valors democràtics, però, sobretot, el desplegament d'un projecte de ciutat ambiciós, havien

de permetre transformar i renovar les ciutats catalanes, i prendre-hi l'hegemonia. La seva materialització la descobrim visualment al llarg de la selecció d'aquestes instantànies.

Els autors, Enric Pujol i Jordi Roig, bons coneixedors dels ritmes històrics, han tingut l'habilitat de mostrar aquella Figueres que, si bé desapareguda, encara es pot reconèixer en algunes façanes i xamfrans. La tria de fotografies permet recuperar el paisatge urbanístic i humà, però, sobretot, l'ànima d'una Figueres que lluitava per ser «cultura, sana i bella», tal com reivindicava un titular d'*Empordà Federal* de l'època.



Introducció

LA FIGUERES D'ABANS DE LA GUERRA

Enric Pujol i Jordi Roig

El recull d'imatges de la ciutat que presentem en aquest volum s'inscriu bàsicament en un lapse temporal que va des de finals del segle XIX i principis del segle XX fins a l'acabament de la Guerra Civil del 1936-39. Certament, aquell conflicte bèl·lic i el règim dictatorial subsegüent van marcar un punt de ruptura que Figueres va patir d'una manera especial, ja que li costà molts anys de recuperar l'empenta que havia tingut abans d'aquella guerra.

La ciutat del primer terç del segle XX adquirí una pujança que la situà entre les més dinàmiques del context català del moment. Els republicans catalanistes que la

governaren van reeixir a convertir-la en una prefiguració de la República que havia de venir. S'ha escrit força sobre aquella Figueres, fins al punt que s'ha arribat a construir un autèntic mite ciutadà: el d'una població progressista, oberta, cosmopolita, imaginativa, bressol de personalitats genials... Un mite que es va estendre molt més enllà dels nuclis afins a aquell moviment polític i que ha perviscut, reformulat, fins als nostres dies, sobretot gràcies a la difusió que en van fer figures com Salvador Dalí, Josep Pla, Alexandre Deulofeu, Carles Fages de Climent, Jaume Miravittles o M. Àngels Anglada, entre d'altres.

Avui costa un xic d'imaginar com era la Figueres de principis de la centúria anterior. Amb aquest llibre pretenem retratar-la amb les imatges de l'època que s'han



AUTOR: DESCONEGUT / Col·lecció JOSEP FAJOL SOLER

conservat, moltes de les quals fins ara eren inèdites. Hi veiem una ciutat desapareguda, però que encara avui podem reconèixer. No en va, fou aleshores que s'emprengué una actuació urbanística que configurà la Figueres moderna.

Les fotografies ens permeten observar els canvis dels carrers, dels espais i dels edificis emblemàtics. Saber com era la Rambla sense el monument a Monturiol o veure com eren edificis avui desapareguts, com la Cambra Agrària, la biblioteca pública de la Mancomunitat, la torre carlina o l'església de Sant Pere d'abans de la guerra.

Però, més enllà de l'arquitectura i de l'urbanisme ciutadà, hi podem veure la gent que hi vivia o que hi venia. Quina cara feien, com es vestien, com treballaven i com s'entretenien. Eren els responsables d'una vitalitat que prenia concreció en una societat civil molt rica, amb associacions de tota mena: musicals, culturals, esportives..., i amb equipaments insòlits en una població d'unes dimensions encara modestes: teatres, cinema, cafès, restaurants... La proximitat de la frontera i la influència d'una ciutat com

Perpinyà, aleshores en un moment de puixança, van tenir el seu paper en aquesta efervescència. I, segurament, aquesta circumstància també contribuï al desenvolupament econòmic, autèntic fonament del creixement urbà.

Foren els anys de l'eclosió de la Figueres menestral, de la multiplicació dels petits tallers familiars que després es convertiren en botigues i que potenciaren el seu caràcter comercial i manufacturer, fins al punt de convertir aquest sector productiu en un tret d'identitat de la mateixa ciutat. També fou la «dels bells mercats», com deia un cartell que es publicà aleshores, que atreien gent d'arreu de la comarca i de més enllà, cosa que la convertí en una capital indiscutida i indiscutible també en l'àmbit agrícola i ramader. I cal no oblidar el relleu que hi adquirí una primera industrialització seriosa, amb empreses no gaire grans dedicades a la metal·lúrgia, l'electricitat, l'adoberia..., que posaren les bases a la florida, malauradament efímera, que aquest sector tingué i que rebrotà encara als anys cinquanta i seixanta.

AUTOR DESCONEGUT / Col·lecció JOSEP FAJOL SOLER



PLACETA ALTA

A la pàgina 7, els edificis de la placeta alta de la Rambla l'any 1911. La casa de la tribuna és la de Vicenç Salleras. Als baixos hi havia el cafè d'en Xicu Ros. A la pàgina 9, la Rambla vista des d'un dels edificis de la placeta alta un dia festiu de l'any 1910. La gent s'hi concentrava, mudada, per trobar-se i conversar els dies festius i de mercat.

PLACETA BAIXA

En aquesta pàgina, la placeta baixa de la Rambla colgada de neu l'any 1926. S'hi reconeix el monument a Narcís Monturiol i, al fons, el carrer de Girona. El dinamisme del centre de la ciutat es paralizà durant uns quants dies a causa de l'excepcional nevada.

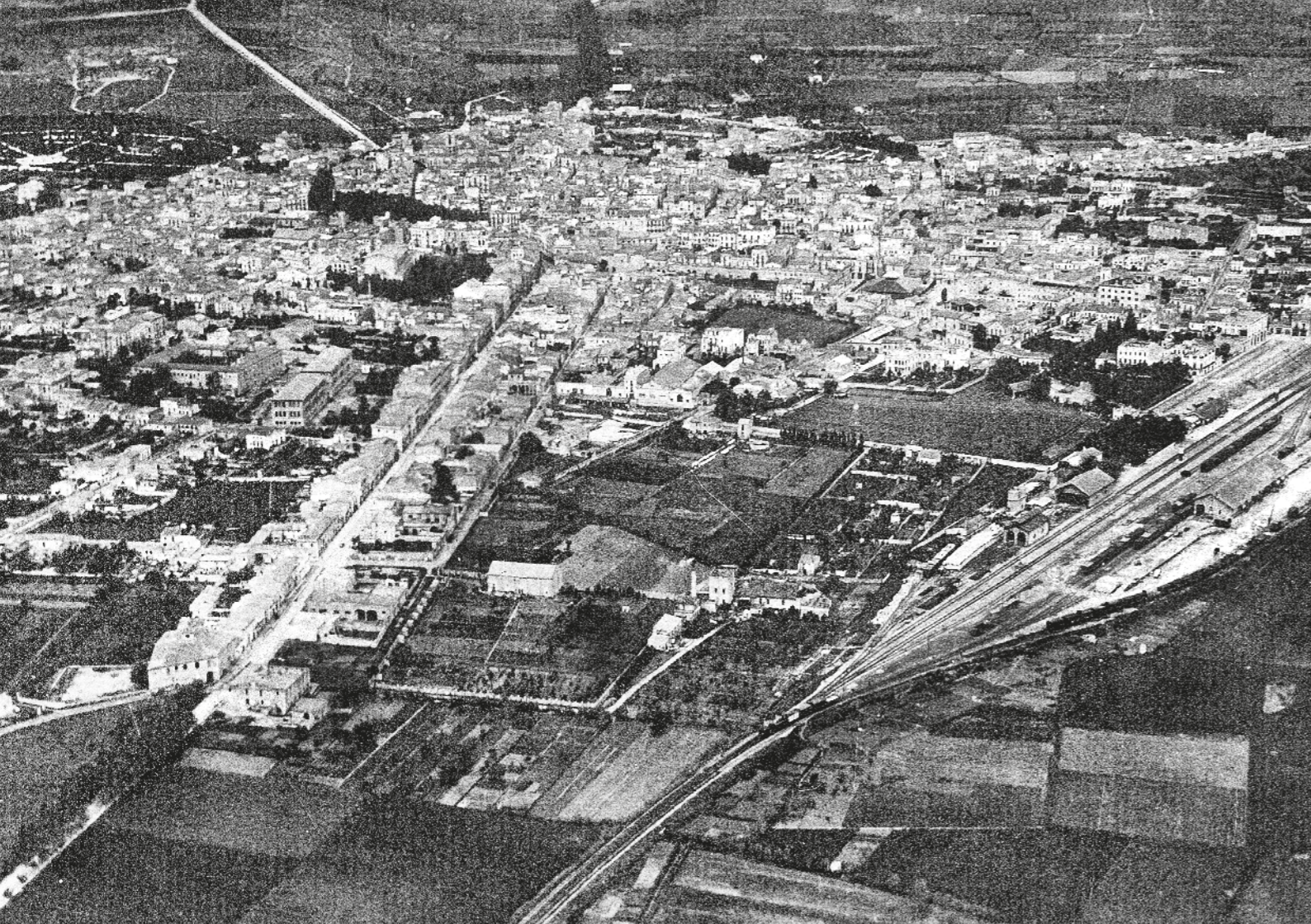


UNA CIUTAT MODERNA

La capital indiscutible de l'Empordà

El desenvolupament de Figueres que la convertí en una ciutat pròspera i en la capital indiscutible de l'Empordà va estar molt influït per la seva situació estratègica, de cruïlla de camins, i per la proximitat a Perpinyà, capital del Rosselló, i que a l'època va viure moments de notable puixança. L'impuls inicial de Figueres, tot i tenir un origen medieval, es va produir als segles XVII i XVIII amb esdeveniments històrics que l'afavoriren, com el Tractat dels Pirineus (1659) o la construcció del castell de Sant Ferran (1752).

Tanmateix, el gran creixement de Figueres es produí entre mitjan segle XIX i el primer terç del segle XX. El seu dinamisme comercial estimulà que hisendats i pagesos amb vocació menestral d'arreu de la comarca hi establissin la seva residència i els seus negocis. Aquesta riquesa facilità el disseny d'una ciutat burgesa amb edificacions extraordinàries i serveis de capital.



AUTOR DESCONEGUT / Col·lecció LLUÍS VEGA VIDAL

VISTA ÀERIA

A la pàgina anterior, vista aèria de Figueres el 1930 presa des del sud de la ciutat. Al centre de la imatge s'hi veuen moltes àrees encara per edificar, on avui hi ha els barris de la Creu de la Mà o del Rally Sud. A la dreta, les instal·lacions ferroviàries, que ocupaven un notable espai urbà.

VISIÓ PRIVILEGIADA

En aquesta pàgina, uns paletes treballen en la construcció de l'edifici de la Catequística el 1931. Aquest espai enlairat, conegut antigament com *la vinya petita*, permetia una visió privilegiada de Figueres en una època en què encara no hi havia edificis gaire alts.



AUTOR DESCONEGUT / AMF