

# LA Cerdanya Desapareguda

*La Baga, la Solana,  
la Batllia i el Baridà*

# LA CERDANYA DESAPAREGUDA

Col·lecció Catalunya Desapareguda

Primera edició: març 2017

© dels textos: Sandra Adam Auger

© de les fotografies: diversos autors

© de l'edició: Editorial Efadós

© de la col·lecció Catalunya Desapareguda:

Editorial Efadós

## EDITORIAL EFADÓS

Carrer d'Edison, 3 - Nau A  
Polígon industrial les Torreneres  
08754 El Papiol (Baix Llobregat)  
Telèfon 93 673 12 12  
efados@efados.cat  
www.efados.cat

Idea original, disseny i fotocomposició:

Editorial Efadós

Assessorament lingüístic:

M. Neus Doncel Saumell

Amb la col·laboració del Consell Comarcal de la  
Cerdanya i de l'Arxiu Comarcal de la Cerdanya.

Fotografia de portada:

Juan Bertran Bertran / ACCE - Fons Juan Bertran Bertran

Acrònims:

ACCE - Arxiu Comarcal de la Cerdanya  
AFCEC - Arxiu Fotogràfic del Centre  
Excursionista de Catalunya  
ICGC - Institut Cartogràfic i Geològic  
de Catalunya

ISBN Editorial Efadós: 978-84-16547-28-9

Dipòsit legal: DL B 5057-2017

Imprès a Catalunya

Tota forma de reproducció, distribució, comunicació pública  
o transformació d'aquesta obra només pot ser realitzada amb  
l'autorització dels seus titulars, salvant l'excepció prevista per  
la llei. Si necessiteu fotocopiar o escanejar algun fragment  
d'aquesta obra, dirigiu-vos a CEDRO (Centre Espanyol de  
Drets Reprogràfics) - [www.cedro.org](http://www.cedro.org).

Sandra Adam Auger

# LA CERDANYA DESAPAREGUDA

*La Baga, la Solana,  
la Batllia i el Baridà*

 **efadós**<sup>®</sup>

## Introducció

**SANDRA ADAM AUGER**

*Historiadora de l'art*

Aquest volum que teniu entre les mans completa l'atles fotogràfic de la Baixa Cerdanya iniciat amb la publicació del títol *La Cerdanya desapareguda* l'any 2016. Ambdós volums s'entenen com un tot i són fruit de la mateixa recerca iniciada el 2015. Si bé en el volum de *La Cerdanya desapareguda* es publicaren imatges dels quatre nuclis de població més grans (Bellver, Alp, Puigcerdà i Llúvia), en aquest cas, el llibre és un repte de síntesi per englobar el conjunt de pobles mitjans i petits de la Baixa Cerdanya.

*La Cerdanya desapareguda: la Baga, la Solana, la Batllia i el Baridà* és una mostra dels diferents nuclis a través d'instantànies que representen una multitud de bocinets d'història de la comarca. La Cerdanya és vasta

en extensió i disposa de més de cent nuclis agrupats avui dia en disset municipis que fan d'aquest llibre un repte molt ambiciós.

*La Cerdanya desapareguda: la Baga, la Solana, la Batllia i el Baridà* és un àlbum que presenta 170 fotografies dels diferents pobles, separats segons els quatre grans sectors en què es divideix la comarca. Així doncs, la Baga inclou els municipis de Fontanals, Alp, Das, Urús i Prats i Sansor; la Solana: Llúvia, Puigcerdà, Guils, Bolvir, Ger, Meranges i Isòvol; la Batllia: Bellver de Cerdanya, Prullans i Riu de Cerdanya; i, per últim, el Baridà: Lles de Cerdanya i Montellà i Martinet.

En el llibre, cada un dels municipis està representat per imatges inèdites acompanyades d'un breu text descriptiu en què es determina la cronologia de la imatge,



AUTOR: DESCONEGUT / FONS ALFONS ROMERO PRAT



## INAUGURACIÓ VIA DEL TREN

-----  
A la pàgina anterior, arribada de la primera locomotora de tren a la comarca el 21 de setembre del 1922. Tot-hom ho volia veure i a cada estació se celebrà l'esdeveniment. A la fotografia encara es veu el material emprat per a la realització de les obres del ferrocarril.

## VISTES A LA SERRA DEL CADÍ

-----  
Estana és un dels pobles amb les vistes més privilegiades de la Cerdanya. En aquesta instantània de l'any 1920, es veu la majestuositat del Cadí nevat. En primer pla, un ramat d'ovelles de cal Baster pastura davant de ca l'Andreuet –a la dreta de tot–. Més enfonçada es veu cal Russol.



ROSSEND FLAQUER BARRERA / AFCEC

la seva història i les curiositats que la caracteritzen. Són fotografies que representen un segle d'història gràfica de la comarca. Per a la realització, ha estat fonamental la participació de les diferents famílies de la Cerdanya, que han rebuscat fotografies en blanc i negre dins de calaixos, àlbums i caps de sabates. Fons personals que avui veuen la llum en aquest recull que en cap cas no és exhaustiu però sí representatiu.

La imatge més antiga que es publica és del 1870 i la més moderna, del 1973. No obstant això, la mitjana de la cronologia del gros dels fons fotogràfics consultats és del voltant del 1950. Per a les fotografies anteriors al 1950, cal recórrer a fons d'arxius del país; les fotografies anteriors al 1900 tenen un caràcter gairebé excepcional. A més de les famílies cerdanes, el llibre inclou imatges d'entitats locals aficionades a la història, com el fons fotogràfic del Grup d'Amics de Montellà. També inclou fotografies pertanyents a diferents arxius del país, com l'Arxiu Comarcal de la Cerdanya, l'Arxiu Fotogràfic del Centre Excursionista de Catalunya i el fons fotogràfic de

l'Institut Cartogràfic i Geològic de Catalunya. Pel que fa a l'autoria de les fotografies, és sempre una tasca difícil, ja que en la majoria dels casos resta en l'anonimat, però tant si era professional com amateur, és al fotògraf a qui hem de donar les gràcies per deixar-nos aquest llegat d'un valor incalculable.

El fil conductor d'aquest volum és l'urbanisme. La majoria de les fotografies il·lustren carrers, places i vistes dels pobles, tot i que s'acompanyen d'escenes de la vida quotidiana, del culte o del món del treball. Instantànies de racons de la Cerdanya, però també de la vida del dia a dia anant a buscar aigua, carregant l'herba dalt de la carreta o ballant al so de l'orquestra per la Festa Major. Totes les imatges evoquen el passat i desperten immediatament la memòria oral d'aquells que ho van veure, d'aquells que ho van viure. Aquest àlbum de fotografies de la Cerdanya ens permet observar l'evolució de la nostra comarca. De la societat rural a l'arribada dels estiuvejants. De la duresa del treball al camp a l'amor per la muntanya dels amants de l'esport. Però les imatges no enganyen i no solament



mostren els grans escenaris del territori, sinó que, entre elles, hi ha una multitud de detalls, com ara un llosat cremat entre les cases del poble, les espadnyes de vetes brutes del nen de l'escola o una mirada coqueta entre una parella sortint de missa. Són escenes de la vida quotidiana que ens traslladen en el temps.

La publicació neix amb la vocació de ser un àlbum fotogràfic de la Cerdanya, una història col·lectiva dels cerdans que busca inventariar la fesomia dels pobles, que, en moltes ocasions, fins i tot els mateixos cerdans no coneixem prou. Totes les imatges evocuen el passat de la nostra comarca, records dolços però també amargs per la duresa de les condicions de vida al camp. El que és cert és que aquest llibre plasma en el paper la memòria visual dels nostres grans i permetrà construir la identitat dels nostres joves.

Us convido a recórrer els pobles de la Cerdanya amb aquest volum a les mans intentant trobar l'angle de la fotografia en blanc i negre i jugant a les set diferències. Us convido a viatjar en el temps per sentir-vos per un instant a la Cerdanya on van viure els nostres avis.



AUTOR DESCONEGUT / Fons CARMEN SORIANO BOVER I JOSEP BORT GRAU



AUTOR DESCONEGUT / Fons CAL REUS (CAL CENDRERA)

## VIDA RURAL

A l'esquerra, un parell de bous tiren la carreta del mas d'en Cot de Talltorta. Sobre la carreta, els germans Bover del mas d'en Cot amb uns amics van a carregar herba a un dels prats que treballaven als anys quaranta del segle xx. Al davant, dret, en Joan; ajupit, el Salvador.

## SANT ANTONI A GER

Fotografia del pont de la carretera de Ger en la celebració de Sant Antoni Abat el 17 de gener de l'any 1948. En primer pla, els veïns i les autoritats del poble de Ger porten en processó la imatge de sant Antoni. Rere la processó, la caseta de la llet, la parada de l'autobús i el portal de cal Jaumetó.

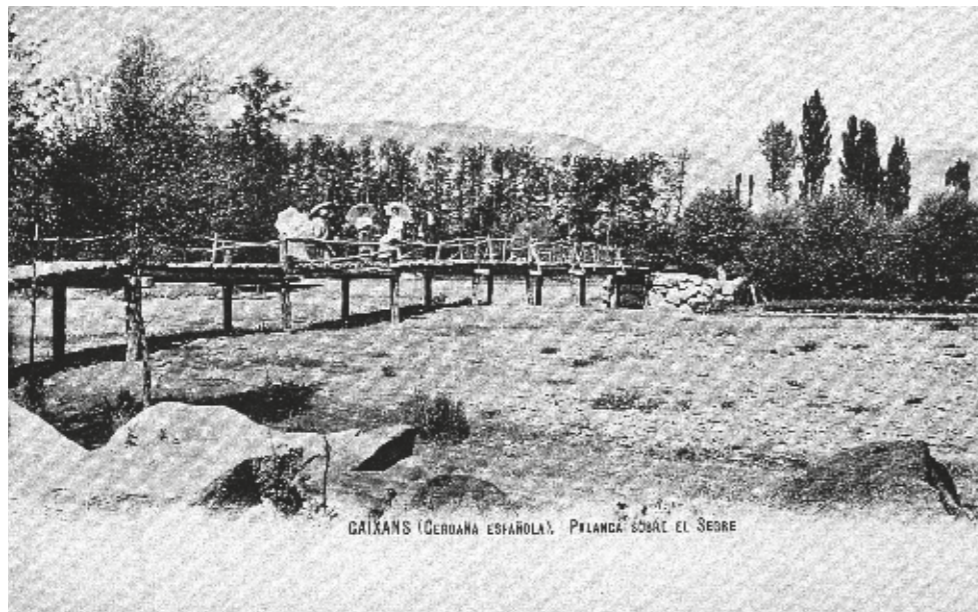




## LA BAGA

.....  
*Fontanals de Cerdanya, Alp,  
Das, Urús i Prats i Sansor*





AUTOR DESCONEGUT / Fons SOFIA GARÇON PEYRI

### PALANCA DE LES PERERES

El 1889, els veïns de Queixans i les Pereres ja demanaven la construcció d'una palanca de fusta per a tota mena de vehicles, però la manca de recursos no ho feia possible. En aquesta instantània de finals del segle XIX es veu l'estat de la palanca que unia Puigcerdà amb els pobles de la baga.

### ARRIBADA DEL TREN A QUEIXANS

A la dreta, evolució de les obres del ferrocarril a la Cerdanya, a l'altura de l'estació de Queixans, el 1921. Entre els diferents treballadors, alguns curiosos observen les vies. No fou fins al setembre del 1922 que una locomotora inaugurarà el recorregut entre Barcelona i Puigcerdà.

AUTOR DESCONEGUT / Fons PEPITA TORRENT MARTÍ







AUTOR DESCONEGUT / Fons SOFIA GARÇON PEYRI

### CAMÍ DE QUEIXANS

Vista del poble de Queixans des del camí d'Urtx en direcció a les Pereres. En aquesta imatge de principis del segle xx es veu el barri del Torrent. A l'esquerra del camí, dues cases: ca l'Esqueixalet i cal Chico; a l'esquerra de tot, a dalt, cal Però; a la dreta, al fons, la Malúria.

### TORRE JUNOY

A la dreta, vista de Queixans el 1900. Entre els llosats, destaca la residència d'estiueig de la família d'Eusebi Junoy. A l'estiu, la Torre Junoy esdevenia el centre neuràlgic del poble i s'hi celebraven diversos actes de la Festa Major. Per exemple, durant la festa del 1884 es van enlairar diferents globus aerostàtics des del jardí de la casa.



AUTOR DESCONEGUT / Fons SOFIA GARÇON PEYRI