

VILAFRANCA
del **PENEDÈS**
DESAPAREGUDA

Carrers i paisatges

VILAFRANCA del PENEDÈS DESAPAREGUDA

Carrers i paisatges

Col·lecció Catalunya Desapareguda

Primera edició: març 2017

© dels textos: Daniel Sancho París

© de les fotografies: diversos autors

© de l'edició: Editorial Efadós

© de la col·lecció Catalunya Desapareguda:
Editorial Efadós

EDITORIAL EFADÓS

Carrer d'Edison, 3 - Nau A
Polígon industrial les Torrenteres
08754 El Papiol (Baix Llobregat)
Telèfon 93 673 12 12
efados@efados.cat
www.efados.cat

Idea original, disseny i fotocomposició:

Editorial Efadós

Amb la col·laboració de l'Ajuntament de Vilafranca del Penedès, el Consell Comarcal de l'Alt Penedès i l'Arxiu Comarcal de l'Alt Penedès.

Assessorament lingüístic:

M. Neus Doncel Saumell

Fotografia de portada:

Thomas (ed.) / ACAP – Fons Thomas

Acrònims:

ACAP - Arxiu Comarcal de l'Alt Penedès

ICGC - Institut Cartogràfic i Geològic de Catalunya

ISBN 978-84-16547-48-7

DL B 5053-2017

Imprès a Catalunya

Tota forma de reproducció, distribució, comunicació pública o transformació d'aquesta obra només pot ser realitzada amb l'autorització dels seus titulars, salvant l'excepció prevista per la llei. Si necessiteu fotocopiar o escanejar algun fragment d'aquesta obra, dirigiu-vos a CEDRO (Centre Espanyol de Drets Reprogràfics) - www.cedro.org.

Daniel Sancho París

VILAFRANCA del PENEDÈS DESAPAREGUDA

Carrers i paisatges

 **efadós**



AJUNTAMENT
VILAFRANCA
DEL PENEDÈS



CONSELL COMARCAL
ALT PENEDÈS



Generalitat de Catalunya
Departament de Cultura
Arxiu Comarcal de l'Alt Penedès

Introducció

DANIEL SANCHO PARÍS

Historiador

Dia a dia, setmana a setmana i mes a mes, la ciutat de Vilafranca del Penedès canvia la seva fisonomia urbana. Es transforma l'aspecte dels carrers amb una nova pavimentació, s'enderroquen edificis i se'n construeixen de nous en els mateixos emplaçaments, es tanquen i s'obren noves botigues... I també varia la seva gent.

Aquest llibre pretén plasmar en poc més de 180 pàgines la Vilafranca desapareguda, aquella vila que ja no existeix, ni els seus llocs ni els seus vilatans. L'obra s'ha dividit en tres parts. La primera correspon al centre de Vilafranca. Aquest barri és més que un barri, és l'origen

de la vila per allà el segle XII: edificis, carrers, indrets, entitats, escoles i festes, en què destaca la Festa Major de Vilafranca. La segona part correspon als barris de la ciutat següents: des del barri de la Barceloneta Sant Magí fins al Molí d'en Rovira passant pel Poble Nou, Sant Julià, les Clotes i l'Espirall. I, finalment, un darrer capítol dedicat al món vinícola seguint el cicle: vinya, verema, cellers, laboratoris, vendes i fires.

El 10 de novembre del 1838 es realitzà la primera fotografia a Barcelona, al pla de Palau, a càrrec de Ramon Alabern. A Vilafranca del Penedès es va tardar unes quantes dècades més a obtenir la primera instantània, ja que els primers fotògrafs van començar a retratar la vila



CARLOS RODRIGUEZ ESCALONA / ICGC - FONS SAGE

VILAFRANCA

A la pàgina anterior, fotografia aèria realitzada el 23 de maig del 1962 per Carlos Rodríguez Escalona, de l'empresa Sistemas Aéreos Comerciales Españoles (SACE), amb un avió Piper PA-18-135 Super Cub. Es mostra una part de Vilafranca amb una majestuosa basílica de Santa Maria al centre de la imatge.

RICHE BAR

Fotografia del 1926 d'un dels locals més populars per prendre cafè i fer el vermut al primer terç del segle xx. Gestionat per Pere Llorens, era un establiment dedicat a la confiteria, amb servei de bar i de restauració. A l'Aplec Excursionista de Catalunya a Olèrdola el 1921 va oferir el servei de menjar.



AUTOR DESCONEGUT / Fons PERE JOAN TURNER COLS

INTRODUCCIÓ

i la seva gent al voltant de l'any 1872 –així consta en la documentació municipal de la Matrícula Industrial–. El primer fotògraf vilafranquí va ser Ignasi Pascual Baltà, que tenia el taller i estudi al carrer del Raval de la Font, i un altre a Barcelona, al carrer del Torrent de l'Olla, al barri de Gràcia. A l'estudi que Ignasi Pascual tenia a Vilafranca també hi retrataven els barcelonins Hernández i Sala, que empraven el mètode de la fotografia elèctrica.

Vingut de fora, també en aquella època hi havia Carlo Bertazioli, amb l'estudi situat a la plaça del Vall del Castell, però amb la seu principal a Barcelona. Va iniciar-se en el món de la fotografia a Florència el 1865 després de lluitar amb Garibaldi. Passà a París i s'instal·là a Barcelona amb dos estudis a la província: a Vilafranca i a Vilanova i la Geltrú. Passat el tombant del segle xx, marxà a Eivissa i es va instal·lar com a primer fotògraf de la ciutat. Al voltant del segle xx, el fotògraf Domingo Sebastià va treballar a la plaça de Milà i Fontanals, i, després, al carrer de la Font.

A la dècada del 1890, un altre vilafranquí fa proves de fotografia. Era el científic i químic Josep Baltà Rodríguez de Cela, que realitzà algunes instantànies de la vila i que mostrà a l'impressor Pere Alegret la tècnica fotogràfica. Aquest darrer va fer també imatges per il·lustrar llibres i diaris.

Van fotografiar Vilafranca abans de la Guerra Civil d'una manera professional: Adolf Lara, L. Roisin, Thomas, Agustí Maña, Amadeu Mariné, Foto Art Modern, Enric Almirall, A. Castelló, Enric Castelló, Fotografia Moderna, Napoleon, Fotografia Nueva, La Iberia, Imperio, Francesc Taurà, Joan Vives i Fotos Paco. També hi havia afeccionats que ja tenien les seves primeres càmeres fotogràfiques.

Després de la Guerra, la fotografia es popularitza i, cada vegada més, hi ha particulars que disposen d'una màquina de retratar. Aquestes imatges no seran tant d'edificis ni de carrers com fins ara, sinó que reflectiran la vida quotidiana de les persones. L'editorial Efadós va



ESTUDI DE REVELATGE FOTOGRÀFIC

 El vilafranquí Joaquim Aragonès va exercir de fotògraf de la dècada del 1950 a la del 1980. Va realitzar milers de fotografies, la majoria per encàrrec de l'Ajuntament, el Museu i Caixa Penedès, i també de molts particulars. Les seves imatges il·lustren habitualment les pàgines del setmanari *Penedès*.

engegar fa molts anys, amb el col·leccionable *L'Abans*, la recuperació d'aquesta memòria visual de les nostres viles i comarques, i també de Vilafranca, de la mà de Josep Anton Bernaus. Paral·lelament als fotògrafs afeccionats també s'incrementaren els professionals. Dos són els més coneguts: Fotos Paco (Francisco Menéndez) i Joaquim Aragonès. Amb tot, no s'han d'oblidar Narcís Cuyàs, Josep Esteve Rafecas, Gabriel Albertí, Antoni Grau i Josep Huertas, entre d'altres.

Aquest llibre recull la història de Vilafranca del Penedès, sobretot la del segle xx fins al canvi de la dècada del 1960 al 1970, a través d'una sèrie d'instantànies d'indrets i de costums avui desapareguts o molt transformats. Gràcies a la fotografia, realitzada per fotògrafs professionals o amateurs, podem recordar o descobrir carrers i edificis que han perviscut al llarg dels segles o celebracions i activitats avui extingides o recuperades. Desitjo que gaudeixin d'aquest llibre que evoca al record d'una Vilafranca nostàlgica, una Vilafranca en blanc i negre.



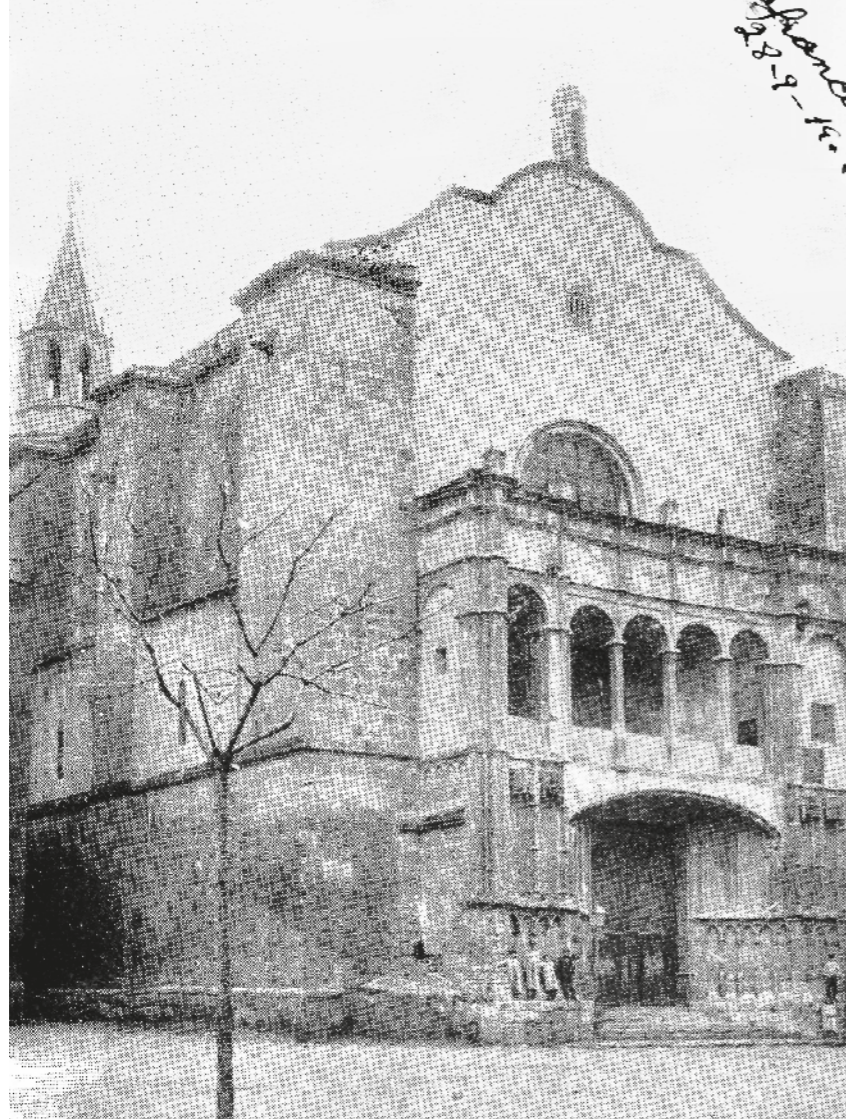
EL CENTRE

L'origen i cor de la vila

La vila de Vilafranca neix al segle XII quan decau el poblament a Olèrdola. Les cartes de franquesa atorgades pel comte de Barcelona afavoreixen l'establiment de persones a Vilafranca. Va ser en aquest segle XII que començà el potencial econòmic de la vila amb la celebració d'una fira per Sant Lluç i del mercat, que va prendre el protagonisme al que tenia lloc a la Granada. Vilafranca nasqué al voltant del seu castell, desaparegut ja en època medieval, del palau reial, de l'església de Santa Maria i dels seus carrers i places més cèntrics, i tenia un dels calls jueus més importants de Catalunya.

Vilafranca neix i creix dins de les muralles que recorrerien els actuals carrers d'Hermenegild Clascar, de Ponent, de la Beneficència, dels Banys, del Raval de la Font i de la Lluna, la muralla de Sant Magí, la rambla de Nostra Senyora, la rambla de Sant Francesc i el carrer del General Prim. La vida comercial, quotidiana i religiosa tenia lloc dins del clos d'aquest espai. Era una vila comercialment potent, amb les seves fires, mercats i botigues, i també festiva, com ho proven les processons de Corpus i de la Festa Major, i associativa, amb les seves entitats socials, culturals i recreatives.





AUTOR DESCONEGUT / Fons JORDI MIR

ESGLÉSIA DE SANTA MARIA

D'estil gòtic, es va començar a construir el 1285 i es va consagrar el 1484. La façana, però, es bastí en estil renaixentista. A la tribuna que existia hi havia l'altar de la Mare de Déu de l'Aigua, a la qual s'acostumava a pregar quan no plovia a la vila. La imatge data de finals del segle XIX.

PICAPEDRERS

A la dreta, grup dels picapedrers i treballadors que van intervenir en la reforma de la façana de l'església de Santa Maria entre el 1903 i el 1905. Les obres van ser sufragades per Manuela Via Oliveras. La reforma es va inaugurar i beneir el 20 d'agost del 1905 amb la presència del cardenal Casañas.

AUTOR DESCONEGUT / Fons ESTRUCH-FONT



5. VILAFRANCA DEL PENEDÈS

Basilica de Sta Maria i Palau del Rei Pere III d'Aragó

L. Roisin, fot. - Barcelona



L. ROISIN (ED.) / FONS JORDI MIR

SANTA MARIA I EL PALAU BABAU

La imatge de l'esquerra, probablement dels anys vint, mostra la basílica de Santa Maria amb la façana reformada del 1905 i el palau Babau, construït al segle XIV per Francesc Babau i reformat el 1889. Les dues reformes les realitzà l'arquitecte August Font.

ALTAR MAJOR DE SANTA MARIA

Fotografia de principis del segle XX de l'altar major, construït el 1879 i realitzat pel fuster Josep Rosell i l'escultor Valentí Escardó, de Barcelona, seguint el projecte arquitectònic de Francisco de Paula del Villar. Hi havia la Verge dels Socors i les imatges dels patrons sant Jocund i sant Raimon de Penyafort.

THOMAS (ED.) / ACAP - FONS THOMAS

