

MONTSERRAT
DESAPAREGUT

MONTSERRAT DESAPAREGUT

Col·lecció Catalunya Desapareguda

Primera edició: març 2017

© dels textos: David Blasco Planesas i Enric Gil Benajes

© de les fotografies: diversos autors

© de l'edició: Editorial Efadós

© de la col·lecció Catalunya Desapareguda: Editorial Efadós

EDITORIAL EFADÓS

Carrer d'Edison, 3 - Nau A
Polígon industrial les Torrenteres
08754 El Papiol (Baix Llobregat)
Telèfon 93 673 12 12
efados@efados.cat
www.efados.cat

Idea original, disseny i fotocomposició:

Editorial Efadós

Assessorament lingüístic:

M. Neus Doncel Saumell

Fotografia de portada:

Montserrat. Vista general del Santuari. (c.1883-84)
Joan Martí Centellas / Fons Editorial Efadós

Acrònims:

AFCEC - Arxiu Fotogràfic del Centre
Excursionista de Catalunya
ANC - Arxiu Nacional de Catalunya
FGC - Ferrocarrils de la Generalitat de Catalunya
ICGC - Institut Cartogràfic i Geològic de Catalunya

ISBN 978-84-16547-41-8

DL B 5046-2017

Imprès a Catalunya

Tota forma de reproducció, distribució, comunicació pública
o transformació d'aquesta obra només pot ser realitzada amb
l'autorització dels seus titulars, salvant l'excepció prevista per
la llei. Si necessiteu fotocopiar o escanejar algun fragment
d'aquesta obra, dirigiu-vos a CEDRO (Centre Espanyol de
Drets Reprogràfics) - www.cedro.org.

David Blasco - Enric Gil

MONTSERRAT DESAPAREGUT

 **efadós**[®]

Introducció

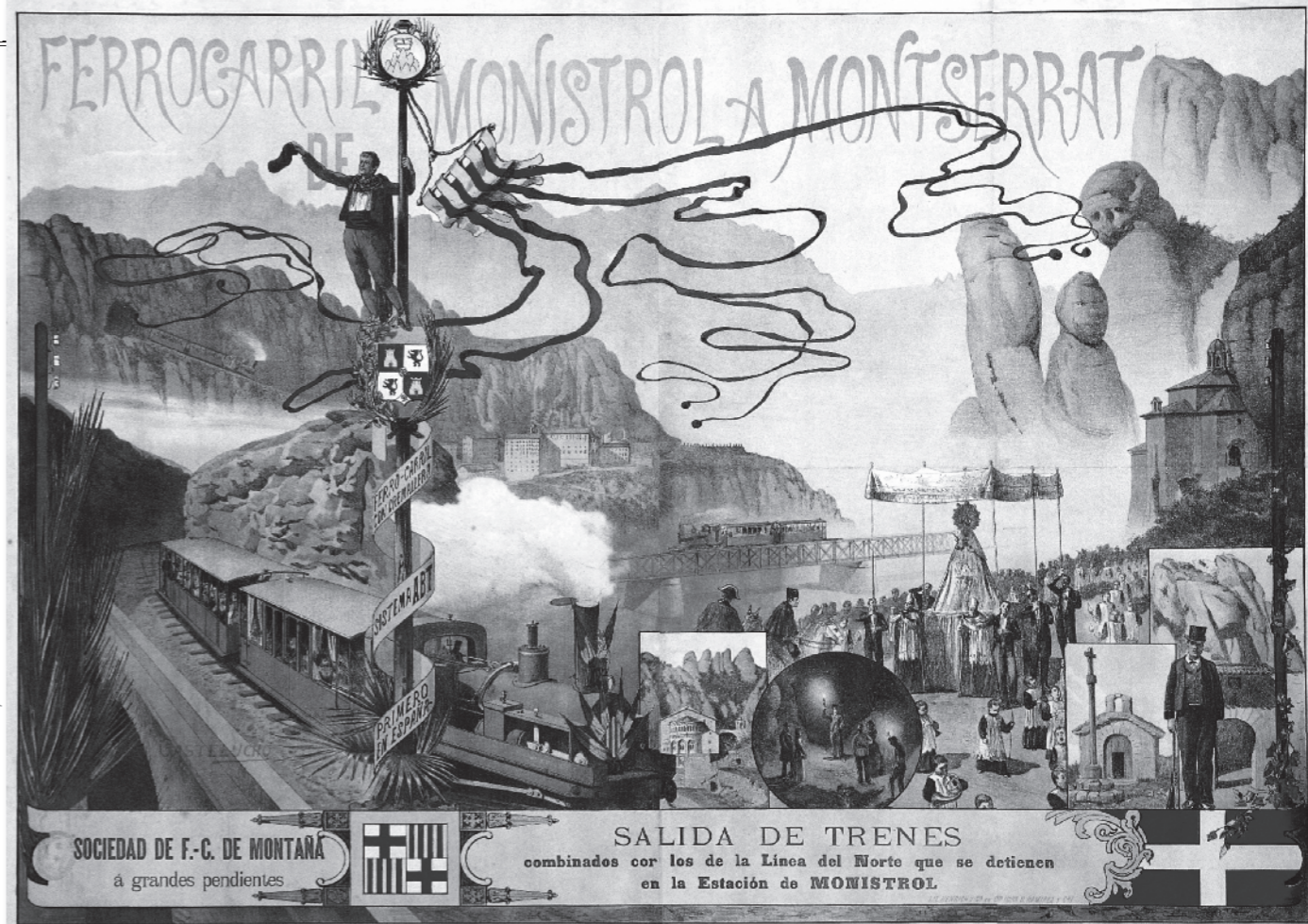
DAVID BLASCO I ENRIC GIL

Investigadors de temàtica montserratina

Avui teniu al vostre abast un nou volum de la col·lecció Catalunya Desapareguda, conjunt de monogràfics publicats per l'editorial Efadós. David Blasco i Enric Gil s'han encarregat d'escollir entre els seus arxius privats les 190 imatges que il·lustren aquest treball i de fer els comentaris d'entremig. La tria de fotografies i postals no ha estat gens fàcil si tenim en compte el valor documental de cadascuna d'elles i la gran quantitat d'imatges recuperades que han tingut

Montserrat com a objectiu des de finals del segle XIX fins a la dècada dels trenta del segle XX, període que abasta aquest monogràfic. Preuades joies recuperades individualment pels autors d'aquest nou volum, procedents, segurament, del fons d'una calaixera o arrancades d'algun àlbum familiar. Una bona part de les imatges d'aquest recull van ser impressionades per reconeguts fotògrafs de l'època: Joan Martí, J. E. Puig, A. Esplugas, Pau Audouard, Àngel Toldrà Viazó, A. Merletti, Josep Thomas, L. Roca, L. Levy, L. Roisin, N. Bilbeny, I. Canals i Benet Junqué, i comercialitzades

ANTONIO CASTELUCHO VENDRELL / Fons FGC



CARTELL AL·LEGÒRIC DEL CREMALLERA

A la pàgina anterior, cartell premodernista realitzat per A. Castelucho el 1888 que mostra el que seria anys més tard el popular tren cremallera a Montserrat, inaugurat el 6 d'octubre del 1892.

ANTIGA CREU DE SANT MIQUEL

Curiosa imatge del mirador de Sant Miquel entorn del 1908 amb una senyera ondejant sota l'antiga creu i uns personatges que saluden a la llunyania.

AUTOR DESCONEGUT / Col·lecció ENRIC GIL



individualment o en forma d'àlbums de records venuts a les botigues del monestir. Altres van ser captades per càmeres anònimes recreant records i vivències familiars, malgrat tot amb un resultat no gens menyspreable. Són cinquanta anys de testimonis fotogràfics que ens permeten contemplar els canvis i les transformacions que han sofert el conjunt d'edificis i l'entorn montserratí. En la vida del nostre país, el nom de Montserrat ha estat un referent per diferents motius, en els quals es barregen la creença, la tradició, l'encís d'un paisatge suggestiu, l'acolliment de l'abadia, l'excursionisme i l'escalada. Quan hom visita el santuari, es pot estranyar de no veure cap element arquitectònic de l'època primària. Avui no es pot gaudir íntegrament del claustre ni dels edificis gòtics, ni del meravellós retaule que hi hagué a l'interior del temple, ni de la seva valuosa biblioteca, ni de tot un conjunt d'edificis que

van desaparèixer a causa dels estralls ocasionats per la guerra del Francès. Actualment, però, es pot contemplar l'antiga portalada romànica, fotografiar-se al costat de l'esvelt fragment que queda del claustre gòtic del segle XV o contemplar l'edifici de l'actual basílica. Al seu interior es pot comprovar el resultat de les restauracions que modificaren el santuari al llarg del segle XIX. De tot això ens parlen aquestes imatges estructurades en forma de visita pel recinte del monestir, que capten angularment d'una manera gràfica les reformes i el procés de modernització de tot Montserrat, canvi en part facilitat per l'arribada del tren cremallera l'any 1892. El resultat el teniu en aquest treball il·lustrat amb imatges, la major part, desconegudes, que per primer cop veuen la llum per ajudar-nos a descobrir el *Montserrat desaparegut*.



VISTA DE MONTSERRAT DES DE MONISTROL-NORD

Aquesta vista doble realitzada el 1892 mostra la magnífica visió de la muntanya que apareixia a la vista dels passatgers quan arribaven per ferrocarril a l'estació de Monistrol-Nord del terme de Castellbell i el Vilar abans d'emprendre el camí vers Montserrat. A l'esquerra es distingeixen els habitatges dels treballadors de la fàbrica d'en Llubià, situada al barri de la Bauma. Al fons, just al mig de la imatge, s'albiren les cases del poble de Monistrol.

JOSEP ESPLUGAS PUIG / Col·lecció DAVID BLASCO



JOSEP ESPLUGAS PUIG / Col·lecció DAVID BLASCO



JOSEP ESPLUGAS PUIG / Col·lecció ENRIC GIL

MONTSERRAT DES DE MONISTROL

Durant l'època de les diligències, pujar a Montserrat era tota una aventura. El trajecte per la carretera construïda pel ferrocarril del Nord que partia de l'estació de Castellbell fins a arribar a Monistrol es feia amb una certa rapidesa. Sortint d'aquesta població, els forts pendents obligaven a moderar la marxa fins a Montserrat. A l'esquerra, imatge del 1892.

FONT DELS MONJOS

La dificultat del trajecte obligava les diligències a fer una parada forçosa d'una hora a la font dels Monjos, situada a mitja muntanya; allà, el passatger estirava les cames i aprofitava el descans per fer un mos. Les cavalleries es refeien del dur traçat bevent en una petita bassa l'aigua sobrant de la font. A la caseta s'oferien als viatgers anissos per barrejar amb l'aigua. La imatge és del, 1892.

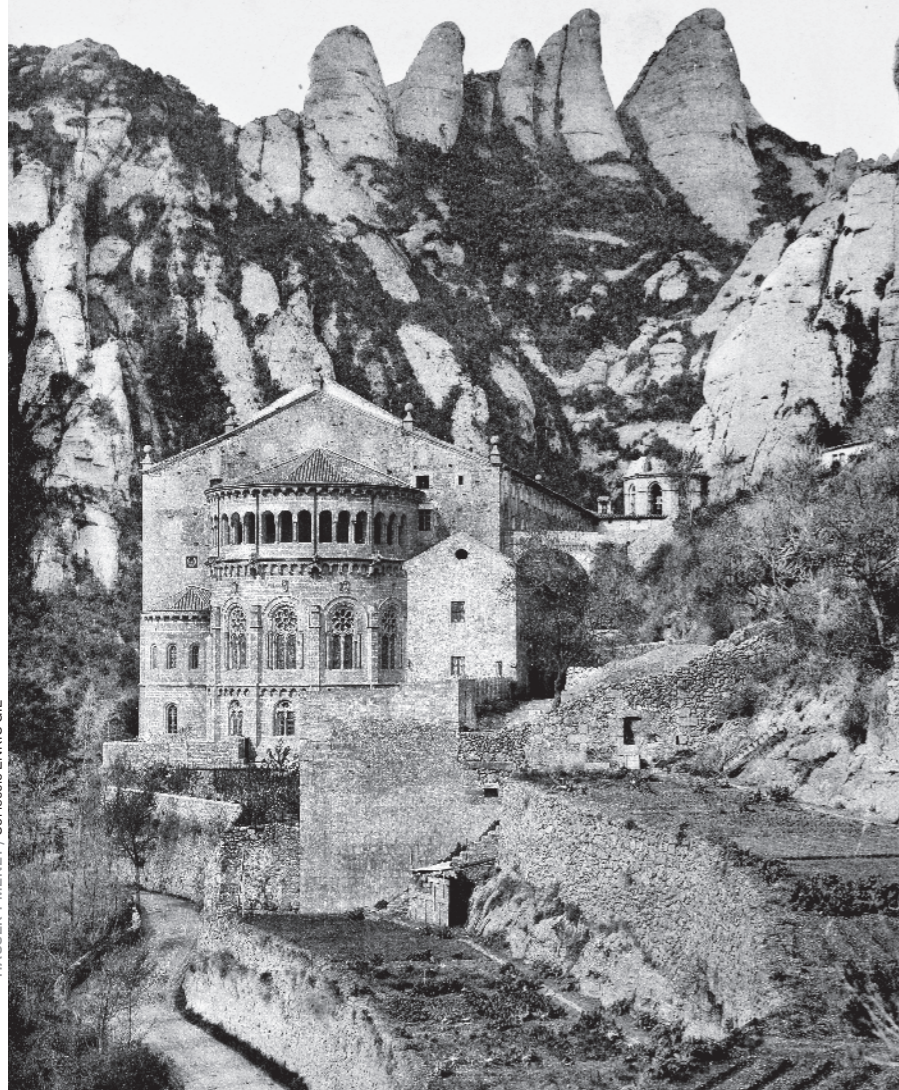
n.º 544, Montserrat, desde Monistrol. J. E. Puig, foto. Escudillers, 89, Barcelona.

VISTA GENERAL DEL RECINTE

El 1887, any de la fotografia, la vida monàstica a Montserrat era tranquil·la i assolejada. El procés de reconstrucció després de les guerres succeïdes al llarg del segle XIX també era lent i costós. La situació canvià radicalment gràcies a la inauguració del cremallera cinc anys després. El so estrident del xiulet de les locomotores acompanyat de la flaire del fum del vapor envaïa el recinte del monestir juntament amb els turistes que, amb motiu de l'Exposició Universal de Barcelona del 1888, començaren a visitar el santuari. Per aquest motiu es construïren noves edificacions per atendre les necessitats dels pelegrins i visitants, tant pel que fa a la restauració com a l'allotjament.

AUTOR DESCONEGUT / Col·lecció DAVIDBLASCO





MONTSERRAT 1892

Aquesta és la imatge que el viatger o pelegrí trobava el 1892. Feia poc que s'havia acabat de construir el cambril de la Mare de Déu (1887) i l'edifici de l'escolania encara no s'havia ampliat. Sobre la serpentejant carretera s'observen unes feixes amb horts conreats. A la dreta, nova imatge general captada des del mirador de Fra Garí l'any 1892. Des d'aquest punt privilegiat es podien fotografiar quasi tots els edificis montserratins.

