

SANT ANDREU
de **PALOMAR**
DESAPAREGUT



SANT ANDREU *de* PALOMAR DESAPAREGUT

Pau Vinyes i Roig



SANT ANDREU *de* PALOMAR DESAPAREGUT

Col·lecció Catalunya Desapareguda

Primera edició: abril 2016

Tercera impressió: febrer 2024

- © Pau Vinyes i Roig, dels textos
- © Jordi Rabassa Massons, de la introducció
- © Diversos autors, de les fotografies
- © Editorial Efadós, d'aquesta edició
- © Editorial Efadós, de la col·lecció

Edita:

EDITORIAL EFADÓS
Carrer d'Edison, 3 · Nau A
Polígon industrial les Torreneres
08754 El Papiol
Tel. 93 673 12 12
efados@efados.cat
www.efados.cat

Assessorament lingüístic:

Maria Neus Doncel Saumell

Fotografia de la portada:

J.B./ Col·lecció Ramon Pla

Fotografia de la pàgina 2:

J.B./ Fons Editorial Efadós

Acrònims:

ACEII (Arxiu Centre d'Estudis Ignasi Iglésias)
AEM (Agrupació Excursionista Muntanya)
AFB (Arxiu Fotogràfic de Barcelona)
AFCEC (Arxiu Fotogràfic del Centre
Excursionista de Catalunya)
ANC (Arxiu Nacional de Catalunya)
ICGC (Institut Cartogràfic i Geològic
de Catalunya)
IEFC (Institut d'Estudis Fotogràfics
de Catalunya)
TMB (Transports Metropolitans de Barcelona)

ISBN 978-84-16547-10-4

DL B 4791-2016

Tota forma de reproducció, distribució, comunicació pública o transformació d'aquesta obra només pot ser realitzada amb l'autorització dels seus titulars, salvant l'excepció prevista per la llei. Si necessiteu fotocopiar o escanejar algun fragment d'aquesta obra, dirigiu-vos a CEDRO (Centre Espanyol de Drets Reprogràfics) - www.cedro.org.

Al meu pare, Joan Vinyes i Riera,
i a tots els andreuencs que *van a Barcelona*.

Els RECORDS INESBORRABLES

Text de Jordi Rabassa Massons

Un llibre de fotografies és un llibre d'història, i la història mai no té adjectius. En aquest cas, tenim a les mans un llibre d'història de Sant Andreu de Palomar, un antic poble del pla de Barcelona, a tocar del Besòs i del Rec Comtal, que l'any 1897 Barcelona s'annexionà per poder recaptar més impostos.

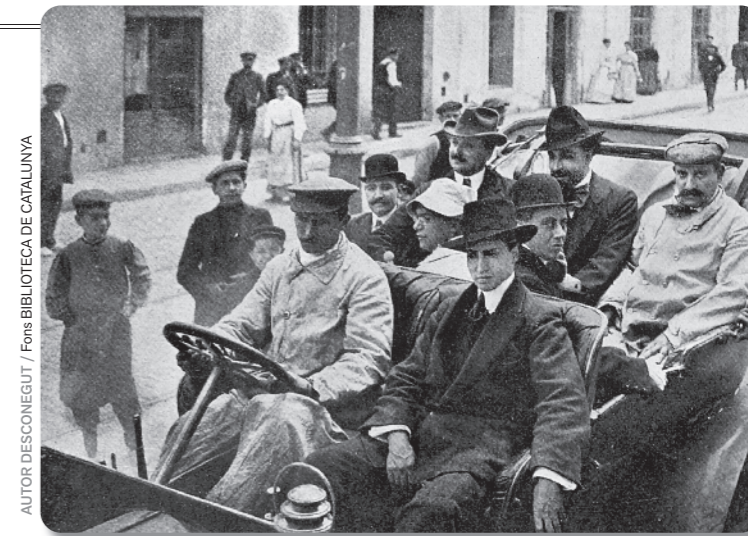
L'aparició de la fotografia coincidí amb l'època que Sant Andreu iniciava la seva evolució de poble rural a emplaçament industrial, amb l'aparició dels primers tallers i de petites fàbriques de caràcter productiu capitalista. Estem parlant, per tant, de l'època de construcció del Sant Andreu que tots coneixem avui. Un poble on el pes de l'economia agrícola anava deixant pas a la industrial, amb totes les seves conseqüències.

Aquesta transició requeriria l'obertura de vies per al transport de matèries primeres i de mercaderies manufacturades, i repensar l'encaix andreuenc amb Barcelona i els pobles i ciutats dels voltants.

Les fotografies del nou llibre de Pau Vinyes i Roig ens mostren aquesta transformació, i també ens evidencien la diversitat cultural i ideològica del nostre país. Podem identificar-hi la presència del catalanisme conservador, de l'obrerisme republicà, de l'anarquisme, del franquisme..., perquè les fotografies són documents que ens ajuden a construir la història. Els historiadors en diem *fonts*, perquè són una de les bases per elaborar les nostres hipòtesis, per corroborar-les o refutar-les.

De la mateixa manera que la biòloga treballa amb els teixits animals o les cèl·lules, l'historiador investiga a partir de les diverses fonts disponibles: materials, documentals, orals..., i les fotografies són una de les fonts documentals més preuades també per als no historiadors, atès que contenen fragments de vida. En una instantània hi podem reconèixer amics, veïnes i familiars que ens porten records d'altres temps i que ens fan aflorar emocions.

Amb *Sant Andreu de Palomar desaparegut*, Pau Vinyes torna a guanyar-se, amb molt d'esforç, un dels llocs capdavanters en la divisió d'honor dels historiadors andreuencs amb una obra que conté gairebé 180 fotografies,



AUTOR DESCONEGUT / FONS BIBLIOTECA DE CATALUNYA

ELECCIONS A CORTS GENERALS

El dramaturg Ignasi Iglésias, l'escriptor Pere Coromines i altres membres de la Unió Federal Nacionalista Republicana van en un cotxe descapotable pel carrer Gran de Sant Andreu a principis de maig del 1910. Feien campanya per a les eleccions a Corts Generals d'aquell any.

PREVISIÓ OBRERA

La Previsió Obrera de Sant Andreu de Palomar es va fundar el 1905. A través de quotes mensuals, els obrers s'asseguraven un suport econòmic en jubilar-se. L'entitat fou dissolta el 1996. A la fotografia, membres jubilats de l'associació el 1910.



AUTOR DESCONEGUT / Fons BIBLIOTECA DE CATALUNYA

algunes de les quals surten a la llum pública per primera vegada en una edició molt acurada i de molta qualitat. Les reproduccions que hi podem observar són veritablement bones, cosa que cada dia és més habitual –afortunadament– en el món de l'edició catalana.

Si no m'equivoco, l'indret que més apareix fotografiat en aquest llibre és la plaça del Comerç, que és un dels espais més populars del nostre poble. A les fotografies de la plaça del Comerç veiem els grups d'homes que s'hi reunien per comentar les notícies, les xafarderies i els resultats dels darrers partits de futbol o dels combats de boxa. Que era un espai poc amable per a les dones és evident quan observem que només se'n veu un parell, en un extrem, passejant cap a la plaça de l'església. Aquestes dues fotografies, publicades a les pàgines 26 i 171, ens diuen molt dels rols socials del gènere. En aquest sentit, especialment interessants són les fotografies dels equips esportius femenins de bàsquet i futbol que apareixen en el llibre i la de les dones que treballen a la indústria de guerra.

Cal remarcar les fotografies de les casernes d'artilleria i de la Casa Bloc, dues construccions radicalment oposades ideològicament, però que dialoguen a l'extrem del passeig de Torras i Bages. És sorprenent la vista on veiem l'obra mestra del GATCPAC a mig construir, amb can Pellicer a tocar, i la fotografia de la masia de les Carrasses presa des de l'interior d'un pis en construcció. Hi podem veure les peces prefabricades que haurien d'haver permès una obra ràpida i relativament senzilla. La Guerra Civil aturà la construcció i transformà la que havia de ser la joia de l'arquitectura racionalista catalana.

El comerç i la indústria són dues de les temàtiques més captivadores, sobretot per l'aparició dels homes i les dones que hi treballaven, que, inevitablement, es converteixen en els protagonistes de les fotografies, com les de les botigues del mercat o els grups d'obriers i obreres de les fàbriques, unes somrients perquè fer una fotografia de grup representava un moment de descans i uns altres, cansats per la feina, sovint massa física, que s'hi desenvolupava.

Com dèiem anteriorment, en aquest llibre trobem gairebé 180 fotografies que ens il·lustren la construcció del Sant Andreu de Palomar contemporani. Una nova fita en la historiografia andreuca.



AUTOR DESCONEGUT / AGEI

DIUMENGE DE RAMS

Diada de Rams al voltant de principis del segle xx. A la imatge apareix el forn de pa més antic de Sant Andreu, situat a la plaça d'Orfila –antigament, de la Constitució o de l'Església. Les seves comandes arribaven fins a Barcelona.



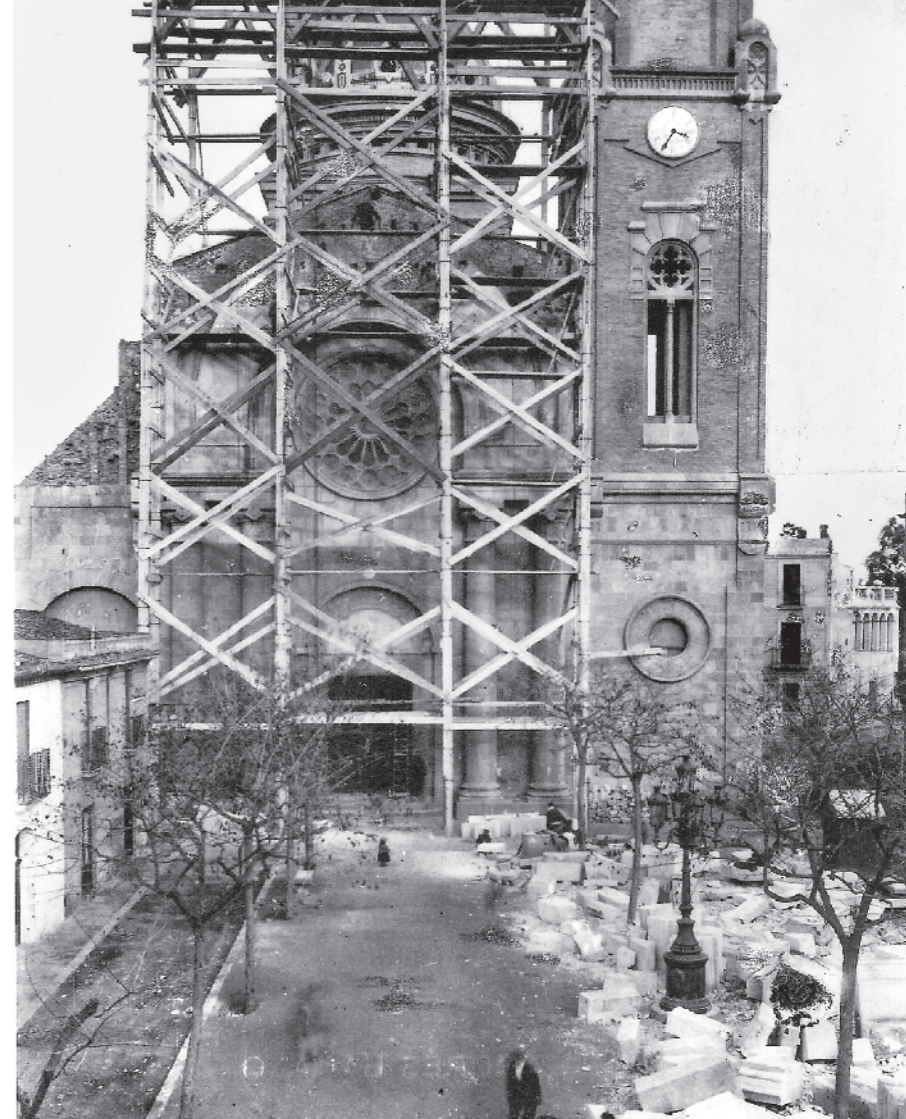
A VISTA D'OCELL

En aquesta imatge aèria del 1950 s'albira el nucli antic de Sant Andreu amb la Fabra i Coats al bell mig. Els blocs de pisos hi eren quasi inexistent i el traçat dels carrers i les places responia a les arrels urbanes de l'antic poble. En dues dècades, la fisonomia urbanística es va transformar radicalment.

FAÇANA DEL TEMPLE PARROQUIAL

El temple parroquial va tenir dos arquitectes municipals: Pere Falqués i Urpí, en els seus inicis, i Josep Domènech i Estapà, que va finalitzar l'obra. Aquesta fotografia del 1903 mostra les obres de la façana, en què va utilitzar-se pedra de Montjuïc.

AUTOR: DESCONEGUT / Fons AMICS DE LA FABRA I COATS



AUTOR: DESCONEGUT / ACEI



NUCLI ANTIC DEL POBLE

Vista des de la Fabra i Coats del temple parroquial i del nucli antic entre el 1910 i el 1920. Al fons, la masia de les Carasses –l'any 1931 s'hi va allotjar l'escola Ignasi Iglésias. El passeig de Torras i Bages, la Casa Bloc i les casernes d'artilleria encara no s'havien construït.

PLAÇA D'ORFILA

En aquesta imatge del 1918 s'observa un enterrament amb cotxe i comitiva fúnebre just en el moment d'entrar en el temple parroquial andreuenc. Al llarg dels anys subsegüents, la plaça d'Orfila va mudar parcialment d'aspecte amb l'enderroc de cases i l'obertura de nous carrers.

AUTOR: DESCONEGUT / FONS: FAMILIA VINYES-ROIG



CARLES FARGAS / AFCEC

TINENÇA D'ALCALDIA

L'antic Ajuntament de la població s'amplià el 1915 arran de la urbanització del carrer de Malats. En anexionar-se Sant Andreu a Barcelona el 1897, l'edifici fou reconvertit en Tinença d'Alcaldia del Districte IX. La imatge correspon a la nevada del dia de Nadal del 1962.

CARRER DE SANT ANTONI

Al novembre del 1906, amb l'enderrocament d'una filera de cases, s'inicià el perllongament del carrer de Sant Antoni –actualment, de Rubén Darío. L'acte fou amenitzat per la Banda Municipal i hi assistiren les autoritats municipals de l'època, a les quals s'oferí un banquet d'honor.



ESPADALE / ACEI



AUTOR DESCONEGUT / FONS FAMILIA VIRYES-ROIG