

**LA Cerdanya**  
DESAPAREGUDA



# LA Cerdanya DESAPAREGUDA

Sandra Adam Auger



# LA Cerdanya DESAPAREGUDA

Col·lecció Catalunya Desapareguda

Primera edició: abril 2016

Tercera impressió: febrer 2024

© Sandra Adam Auger, dels textos

© Diversos autors, de les fotografies

© Editorial Efadós, d'aquesta edició

Carrer d'Edison, 3 · Nau A  
Polígon industrial les Torreneres  
08754 El Papiol (Baix Llobregat)  
Telèfon 93 673 12 12  
efados@efados.cat  
www.efados.cat

© Editorial Efadós, de la col·lecció  
Catalunya Desapareguda

Idea original, disseny i fotocomposició:  
Editorial Efadós

Assessorament lingüístic:  
Neus Doncel Saumell

Fotografia de la coberta: **E. PIAS** / Fons FAMÍLIA PALAU-COSTA

Fotografia de la pàg. 2: **JUAN BERTRAN BERTRAN** / ACCE - Fons JUAN BERTRAN BERTRAN

Amb la col·laboració del Consell Comarcal de la  
Cerdanya i de l'Arxiu Comarcal de la Cerdanya.

Acrònims:

ACCE: Arxiu Comarcal de la Cerdanya  
AFCEC: Arxiu Fotogràfic del Centre Excursionista  
de Catalunya  
ICGC: Institut Cartogràfic i Geològic de Catalunya

Tota forma de reproducció, distribució, comunicació pública  
o transformació d'aquesta obra només pot ser realitzada amb  
l'autorització dels seus titulars, salvant l'excepció prevista per  
la llei. Si necessiteu fotocopiar o escanejar algun fragment  
d'aquesta obra, dirigiu-vos a CEDRO (Centre Espanyol de  
Drets Reprogràfics) - [www.cedro.org](http://www.cedro.org).

ISBN 978-84-16547-19-7

DL B 4790-2016

Imprès a Catalunya

## ÍNDEX

Pròleg .....	6
Introducció .....	8
Bellver de Cerdanya .....	12
Alp .....	46
Puigcerdà .....	78
Llívia .....	142

## PRÒLEG

**RAMON MOLINER I SERRA***President del Consell Comarcal de la Cerdanya*

**E**l llibre *La Cerdanya Desapareguda* que teniu a les mans és un bon reflex del que ha estat la vida a la nostra comarca des de finals del segle XIX. En aquest espai de temps hi han conviscut les activitats econòmiques tradicionals vinculades a l'agricultura i a la ramaderia amb el turisme, que ha anat creixent i diversificant el seu perfil. La Cerdanya és, doncs, un escenari singular que ha sabut valorar i preservar

no solament la seva bellesa natural sinó també el paisatge rural, dos aspectes que són precisament la base del nostre atractiu turístic.

En aquest entorn, els cerdans han fet la seva vida i han tirat endavant gràcies al seu caràcter tenaç i lluitador; un caràcter forjat al llarg de segles de rudeses climàtiques i conflictes bèl·lics constants fruit de la nostra situació fronterera. Per sort, aquesta tendència es va transformar totalment coincidint amb l'arribada dels primers estiuejants

a finals del segle XIX. Són ells els que portaren a la Cerdanya l'invent de la fotografia i començaren a fixar-se en les belleses de l'entorn. Des de llavors es produeixen a la Cerdanya grans quantitats de postals, imatges per comercialitzar, que ajuden a posar de moda la comarca com a destí turístic de la burgesia del moment. Avui, aquestes postals encara són ben vives perquè hi ha una gran afició al col·leccionisme entre la gent de la Cerdanya.

Més endavant, la fotografia entra a les cases a través dels fotògrafs locals i d'alguns aficionats, i és en aquest moment que comencem a veure instantànies de la vida familiar i social dels cerdans. En aquest recull trobareu una bona colla de fotografies d'actes públics, manifestacions religioses i festives que representen la vida social a la Cerdanya dels anys de postguerra.

Avui podem gaudir de totes aquestes imatges perquè les famílies les han valorat i les han conservat a través del temps. Ara, aquestes fotografies ens permeten recordar escenes viscudes i espais compartits de la nostra geografia humana. A més, cal agrair a totes aquestes persones i famílies la seva generositat a l'hora de compartir-les amb tots nosaltres a través del llibre *La Cerdanya Desapareguda*. Cal reconèixer, a més, la gran tasca de recerca i documentació de les imatges realitzada per l'autora del llibre, Sandra Adam. La Sandra és ja una especialista en fotografia antiga de la nostra comarca després de finalitzar amb èxit altres grans projectes de recerca fotogràfica.

Espero que gaudiu molt d'aquest recull d'imatges de les poblacions més grans de la comarca: Alp, Llívia, Bellver i Puigcerdà.

# Els RECORDS IMBORRABLES

Text de Sandra Adam i Auger, historiadora

# A

l llarg dels anys s'han anat publicant diversos reculls d'imatges de diferents nuclis de la Cerdanya i el gust per les fotografies antigues entre els cerdans ha anat cobrant cada cop més protagonisme. El primer volum de *La Cerdanya Desapareguda* és un àlbum de fotografies elaborat gràcies a diverses persones i institucions: d'una banda, les famílies cerdanes, que han conservat en els seus calaixos la memòria de la nostra comarca; de l'altra, els editors de postals, que van copsar els diferents escenaris de la comarca a principis del segle xx, i els arxius del país, que conserven en els seus dipòsits imatges inèdites, algunes de les quals compartim en aquest volum que teniu entre les mans.

Un breu text acompanya cada fotografia per especificar-ne la cronologia, la història i els aspectes singulars. Entre totes les imatges es dibuixa la vida en els quatre nuclis de població més grans de la comarca.

Des de Bellver, al peu del Cadí, fins a Llivia, enclavament espanyol en territori francès, passant per Alp, centre neuràlgic dels esports de muntanya, i Puigcerdà, capital de la comarca. Les imatges van de l'any 1870 fins als anys setanta del segle xx.

El volum es presenta en quatre blocs diferenciats, un per cada nucli. Sense pretensió de ser un recull exhaustiu d'allò que ha passat, les instantànies representen cent anys de vida, tradicions i canvis urbanístics. Precisament en l'urbanisme és on es pot copsar l'evolució que ha viscut la comarca des de la segona meitat del segle xx, imatges en què l'abast geogràfic no és ni de bon tros el d'avui. El tema conductor en cada capítol és el de l'urbanisme, ja que permet mostrar els vells carrers dels nuclis antics i els camins dels afores, com també diferents habitatges, botigues, oficis i tradicions.

La Cerdanya és una comarca vasta en territori i plena de nuclis de població amb identitat pròpia. En aquesta ocasió hem escollit els quatre pobles que ja des de temps antic tingueren una situació geogràfica estratègica a la comarca: Llivia i Puigcerdà, al centre de la vall cerdana; Alp, a la baga, en un dels accessos des de la collada de Toses, i Bellver de Cerdanya, a la Batllia, a les portes del comtat d'Urgell.

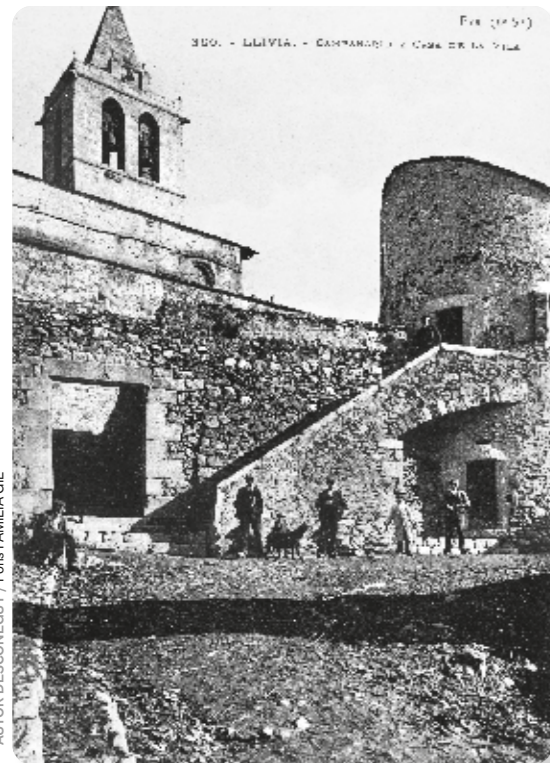
AUTOR DESCONEGUT / Fons FAMILIA VILA - HOTEL BELLAVISTA



## TERRASSA DE L'HOTEL BELLAVISTA

Des de la terrassa de l'hotel Bellavista, a la carretera de Puigcerdà a la Seu, la vista de Bellver de Cerdanya era excepcional, com es veu en aquesta imatge del 1950. Aquest espai cobert a la part superior de l'hotel feia les delícies dels visitants, que, asseguts a les cadires i a les gandules, gaudien de l'aire fresc de la Cerdanya.





Cada poble té la seva història singular. De Llívia en coneixem l'existència des del segle I abans de Crist, en què s'anomenava *Iulia Lybica* i exercia de capital de la Ceretània romana pel seu emplaçament estratègic. Sabem que, el 835, tant la parròquia de Santa Maria del Puig com els habitatges eren a la part alta del turó i exercia de centre defensiu, a més de ser capital del comtat de Cerdanya. De fet, fou el 1257 que Jaume I va concedir el dret d'habitar la falda del puig. Puigcerdà agafà el relleu de la capitalitat de la vall el 1177, quan Alfons I refundà i atorgà els privilegis per ser cap de la Cerdanya. Per la seva banda, el poble d'Alp ja apareix citat en l'acta de consagració de la catedral de la Seu d'Urgell de la segona meitat del segle X amb el nom d'*Albi*. Bellver, anomenat *Belis* al segle X, era un petit nucli que formava part del *pagus* de Talló. Fou el 1225 quan es transformà en centre de la Batllia.

El Segre ha estat testimoni de la història de la vall. De Llívia fins a Bellver, el riu és un dels protagonistes. Rep l'aigua dels afluents des dels diferents rius, torrents i riberes de les muntanyes cerdanes per seguir el seu curs fins a l'Ebre.

Aquests quatre nuclis arriben al segle XIX amb oscil·lacions demogràfiques i múltiples conflictes armats. Nombroses

particularitats fan que la comarca sigui escollida per famílies benestants que busquen la bonança climatològica: molt de sol, ambient sec i aire pur, però també destacarà com a destinació per als amants de la natura i de l'esport. Així doncs, a la segona meitat del segle XIX s'obrí un nou episodi de la comarca en què l'eclosió del turisme canvià l'urbanisme, però també l'economia, ja que van sorgir noves activitats, com l'hoteleria i els centres termals. Als anys vint s'iniciaren les primeres estacions d'esquí. Nombrosos atractius fan de la comarca un indret diferent, sobretot per la divisió fronterera imposada des del tractat dels Pirineus, que va convertir Llívia en un enclavament espanyol en territori francès i va deixar Puigcerdà a un pas de França. Per la seva banda, Alp destacà com a municipi pioner en el món de l'esquí amb l'obertura de l'estació de la Molina i Bellver oferia l'autenticitat d'abans en un territori incomparable amb el Cadí al fons.

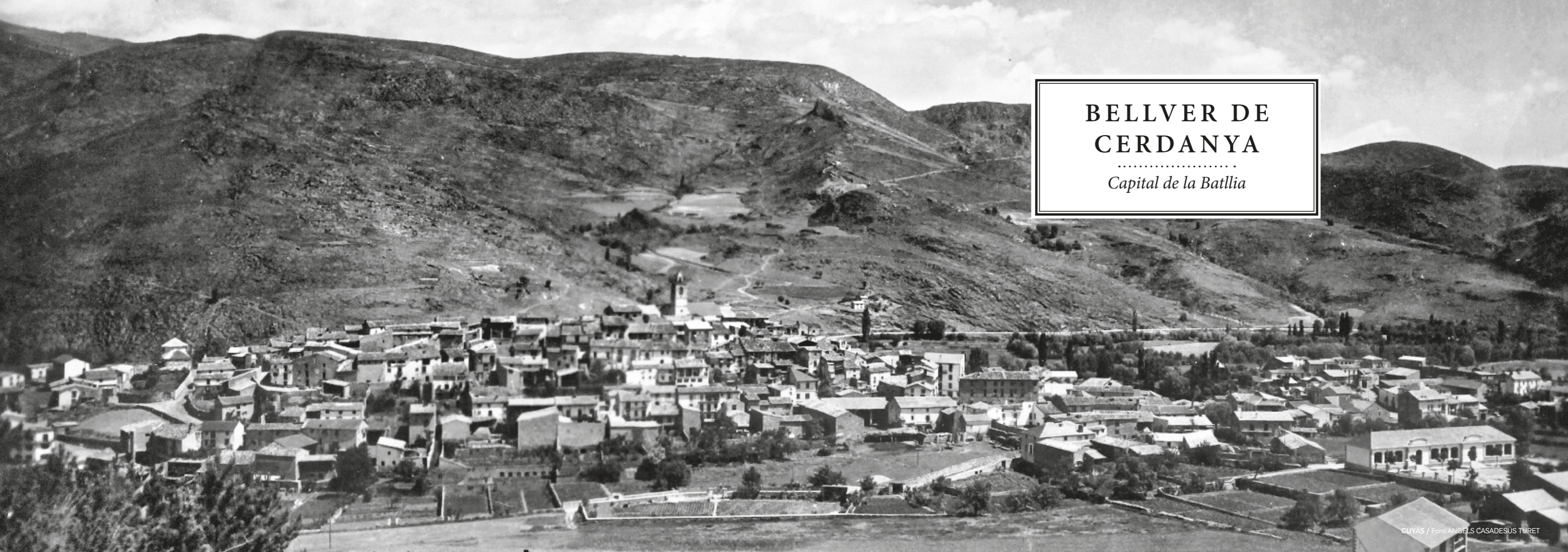
Aquest llibre és un repte de síntesi que procura exposar les imatges més boniques i inèdites de la Cerdanya. Un àlbum familiar de la vall que tot cerdà porta ben a prop del cor. Un recull que ens trasllada en el temps i ens recorda aquells detalls que fan de cada nucli un poble amb identitat pròpia.



## NUCLIS CERDANS

A l'esquerra, el nucli antic de Llívia a principis del segle XX. Al fons, l'església parroquial de la Mare de Déu dels Àngels i, en primer pla, la torre de Bernat de So. Sobre aquestes línies, vista aèria de Puigcerdà l'any 1945. Al fons sobresurt el campanar de Santa Maria i en primer terme es veu l'avinguda de Catalunya, antiga CN-152.





BELLVER DE  
CERDANYA

.....  
*Capital de la Batllia*





JOSE CLAVEROL / MUSEU CERDÀ - Fons MIQUEL ROSELL COMA

## VISTA DE BELLVER 1920

Bellver de Cerdanya és el nucli cap de la Batllia. El poble, aturonat, es troba a la conca alta del riu Segre. Aquesta postal, editada als anys vint del segle passat, mostra la vila des de l'actual Camí Ral, a l'altra banda del riu Segre. L'any 1920, Bellver tenia 1.524 habitants.

## ALS PEUS DE LA SERRA DEL CADÍ

El vessant nord de la vila medieval de Bellver als anys cinquanta. El campanar sobresurt per sobre dels teulats dels diferents habitatges del nucli antic. Al fons, la serra del Cadí. En primer pla, els camps de la plana dedicats al conreu i a les pastures.

JUAN ANTONIO ROCA DE VINALS / Fons J. A. ROCA DE VINALS

