

**SAGRADA
FAMÍLIA
DESCONEGUDA**

SAGRADA FAMÍLIA DESCONEGUDA

Col·lecció Catalunya Desapareguda

Primera edició: desembre 2015

© Daniel Venteo Meléndrez, dels textos
i de la selecció de les imatges

© Diversos autors, de les fotografies

© Editorial Efadós, d'aquesta edició

Carrer d'Edison, 3 · Nau A
Polígon industrial les Torreneres
08754 El Papiol (Baix Llobregat)
Telèfon 93 673 12 12
efados@efados.cat
www.efados.cat

© Editorial Efadós, de la col·lecció
Catalunya Desapareguda

Idea original, disseny i fotocomposició:
Editorial Efadós

Assessorament lingüístic:
M. Neus Doncel Saumell

Fotografia de portada: CÉSAR COMAS LLABERIA / ARXIU DR. COMAS

Amb la col·laboració de l'Ajuntament de Barcelona
www.bcn.cat/barcelonallibres

Acrònims:

AFB: Arxiu Fotogràfic de Barcelona
AFCEC: Arxiu Fotogràfic del Centre Excursionista de Catalunya
AGDB: Arxiu General de la Diputació de Barcelona
AHCOAC: Arxiu Històric del Col·legi d'Arquitectes de Catalunya
ANC: Arxiu Nacional de Catalunya
BC: Biblioteca de Catalunya
DIBA-SPAL: Diputació de Barcelona-Servei de Patrimoni
Arquitectònic Local
ETSAB-UPC - CÀTEDRA GAUDÍ: Escola Tècnica Superior d'Arquitectura
de Barcelona - Universitat Politècnica de Catalunya - Càtedra Gaudí
IAAH-Arxiu Mas: Institut Amatller d'Art Hispànic-Arxiu Mas
ICGC: Institut Cartogràfic i Geològic de Catalunya
IEFC: Institut d'Estudis Fotogràfics de Catalunya
MAMLL: Museu d'Art Jaume Morera (Llegat Dolors Moros) Lleida

Tota forma de reproducció, distribució, comunicació pública
o transformació d'aquesta obra només pot ser realitzada amb
l'autorització dels seus titulars, salvant l'excepció prevista per
la llei. Si necessiteu fotocopiar o escanejar algun fragment
d'aquesta obra, dirigiu-vos a CEDRO (Centre Espanyol de
Drets Reprogràfics) - www.cedro.org.

ISBN 978-84-16547-09-8
DL B 25293-2015
Imprès a Catalunya

SAGRADA FAMÍLIA DESCONEGUDA

Daniel Venteo



PRÒLEG

JORDI FAULÍ

*Arquitecte director i coordinador
de les obres de la Sagrada Família*

El temple expiatori de la Sagrada Família s'inicia fa 130 anys on llavors era Sant Martí de Provençals i creix on avui és el centre geogràfic de la ciutat de Barcelona. Amb els anys, ha esdevingut un monument molt conegut arreu del món. El gran protagonista de la seva construcció ha estat, certament, el poble, i els documents fotogràfics ho demostren. Els membres laics de l'Associació de Devots de Sant Josep

en foren els fundadors, i milions de persones d'arreu del món l'han fet possible amb donatius i visites, i amb la seva estimació per l'edifici.

Gaudí entengué i compartí plenament els objectius dels fundadors, i s'abocà completament a l'obra durant 43 anys aportant tota la seva saviesa i la seva expressivitat plàstica per projectar una joia d'arquitectura i art, expressió de la fe cristiana. Construï la façana del Naixement, que donà a conèixer la Sagrada Família arreu ja a l'inici del segle xx, i projectà el conjunt del temple i parts rellevants

amb molt de detall. Va definir clarament el conjunt del temple en plànols generals i va deixar parts importants definides al detall en maquetes de guix, en què descriu una arquitectura de formes geomètriques corbes, amb la qual proposa que els seus successors construeixin el projecte.

L'arquitectura de la Sagrada Família és de formes naturalistes, amb estructures equilibrades i entrades de llum harmonioses. En tot el conjunt destaca la verticalitat, tant en les torres de perfil de catenària com en les naus de l'interior, de columnes arborescents. El

significat de l'edifici s'expressa amb l'art i les mateixes formes de l'arquitectura; així, per exemple, la façana del Naixement expressa la joia pel naixement de Jesús.

Al llarg dels anys, moltes persones s'han sentit atretes per la bellesa de les innovadores formes de la

Sagrada Família, per la sensació d'elevació que provoquen. Se senten acollits, invitats al recolliment, a ser a prop dels altres i a la trobada amb Déu. Entre elles hi ha molts fotògrafs que han documentat el creixement de la Sagrada Família: el treball de paletes, de picapedrers i de

tots els operaris, les torres com s'enfilen cap al cel, la manera que Gaudí tenia de treballar, les visites de persones diverses... Les fotografies documenten i deixen clar que la Sagrada Família la fa el poble: tots els que hi han treballat i hi treballen amb molta dedica-

ció, identificació i ofici, tots els qui vénen a contemplar-la i conèixer-la, els qui hi vénen a celebracions eucarístiques, tots els qui s'enriqueixen amb l'obra d'Antoni Gaudí. Aquest llibre, amb una acurada selecció de fotografies, n'és un bon testimoni i ens fan exclamar a tots: «fa goig».

‘El Temple de la Sagrada Família el fa el poble, i s’hi emmiralla, per això la seva manera d’èsser’

Antoni Gaudí

AGRAÏMENTS

La realització d'aquest llibre no hauria estat possible sense la participació, d'una manera o d'una altra, de les persones i institucions següents, a les quals l'autor i els editors agraeixen molt sincerament les seves contribucions.

En primer lloc, i d'una manera molt destacada, a la Fundació Junta Constructora del Temple Expiatori de la Sagrada Família, que des del primer moment ha donat un suport fonamental al projecte. Un agraïment especial a l'arquitecte director i coordinador de les obres del temple, Jordi Faulí, que prologa aquesta obra, i també al seu predecessor en la màxima responsabilitat de continuar les obres d'Antoni Gaudí i els seus deixebles, l'arquitecte Jordi

Bonet i Armengol. L'agraïment es fa extensiu també a tot el Departament de Comunicació i Màrqueting, i, en particular, a Laia Vinaixa, d'Arxiu i Documentació.

En segon lloc, al Col·legi Oficial d'Arquitectes de Catalunya i, en particular, al seu Arxiu Històric. Els seus valuosos fons, com ara els d'Antoni Gaudí i Domènec Sugranyes, i també el de Francesc Català-Roca, conserven documentació textual i fotogràfica imprescindible per aproximar-se a la història i la construcció d'una obra emblemàtica del paisatge urbà de Barcelona com és la Sagrada Família. Gràcies a Andreu Carrascal i Núria Gil per la seva amabilitat i professionalitat.

En tercer lloc, als arxius públics i privats que conserven, documenten i ajuden a difondre l'obra de fotògrafs

del prestigi d'Adolf Mas, Frederic Ballell, Adolf Zerkowitz, Lucien Roisin o els Brangulí i els Merletti, entre d'altres, les fotografies dels quals són constants en aquesta obra. Gràcies, singularment, a l'Arxiu Nacional de Catalunya i, en particular, a Íngrid Gómez, responsable de l'Àrea de Reprografia i Noves Tecnologies, i a Mireia Bo, de la Sala de Consulta. A l'Arxiu Fotogràfic de Barcelona, amb Jordi Serchs al capdavant i Maria Mena en la tasca, sempre pacient, de facilitar la consulta dels seus fons; a l'Arxiu Fotogràfic del Centre Excursionista de Catalunya i al seu amatent director, Berenguer Vidal; a l'Institut d'Estudis Fotogràfics de Catalunya i al seu fundador, el malaguanyat Miquel Galmes (1937-2015), com també a Laia Foix i Mireia Alises. Gràcies, també, als responsables de l'Arxiu

Zerkowitz, l'Institut Amatller d'Art Hispànic-Arxiu Mas, la Càtedra Gaudí de la Universitat Politècnica de Catalunya, la Diputació de Barcelona, la Biblioteca de Catalunya, l'Institut Cartogràfic i Geològic de Catalunya, el Museu d'Art Jaume Morera de Lleida i la nord-americana George Eastman House, a Rochester (Nova York).

Un agraïment final als col·laboradors del blog d'història de la ciutat «Barcelofília. Inventari de la Barcelona desapareguda», i molt especialment al seu impulsor, Miquel Barcelonata. També a les historiadores Laura Terré i Carme Grandas i als col·leccionistes privats Francisco Arauz, Jorge Álvarez, Francesc Roman, Josep Tallada i Francesca Portolés per les seves aportacions crítiques i documentals.

La SAGRADA FAMÍLIA

ICONA DE BARCELONA

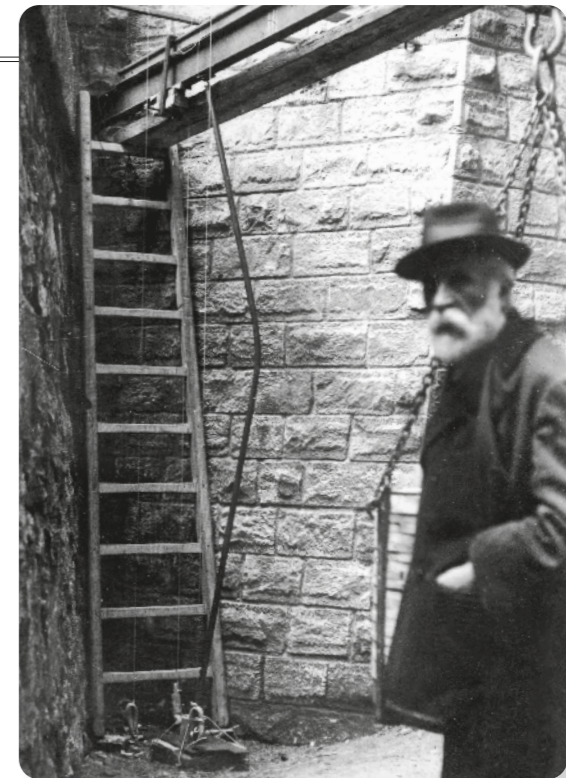
Daniel Venteo, historiador i museòleg

Aquest volum de la col·lecció Catalunya Desapareguda enceta una nova línia de títols dedicats temàticament a espais emblemàtics del nostre país, com ho és, sens dubte, la Sagrada Família, i es publica al mateix temps que un altre llibre sobre el cementiri del Poblenou de Barcelona, el cementiri general més antic del país.

La Sagrada Família és el monument barceloní més conegut arreu del món i alhora també, sorprenentment, un dels més desconeguts per als mateixos barcelonins. La seva història amaga, tanmateix, un capítol imprescindible de l'evolució de la Barcelona contemporània des dels temps de la Febre d'Or i l'Exposició Universal del 1888 i fins a l'actualitat. La seva construcció és ben representativa de com el somni d'un devot barceloní s'ha anat fent realitat, al llarg ara ja de tres segles, en paral·lel a la transformació general d'una ciutat en constant creixement que ha arribat a esdevenir, efectivament, una gran metròpoli de projecció internacional.

L'evolució de la Sagrada Família i la de Barcelona són indistingibles. La seva concepció fou filla de la Barcelona que construïa un Eixample que aspirava a urbanitzar tot l'entorn metropolità. Al llarg del segle xx, el temple ha estat testimoni, i sovint també víctima, de la història política, social i cultural del conjunt de l'Estat, per arribar a l'actualitat convertit en la principal icona patrimonial de Barcelona. Al seu darrere hi ha una personalitat única com la d'Antoni Gaudí, ben conegut per la seva obra civil a la capital catalana. La Sagrada Família va ser la seva obra mestra. Ja abans de la seva mort el 1926, l'arquitecte havia perfilat la resta del temple, encara en construcció prop d'un segle després.

Aquest llibre explora la història de la construcció de la Sagrada Família al llarg dels 100 anys transcorreguts des dels primers testimonis fotogràfics de la dècada del 1880. Per fer-ho possible, en aquestes pàgines es recuperen les imatges més emblemàtiques conservades en els arxius del mateix temple, com també a l'Arxíu Històric del Col·legi d'Arquitectes de Catalunya, l'Arxíu Nacional de Catalunya, l'Arxíu Fotogràfic de Barcelona, l'Arxíu Fotogràfic del Centre Excursionista de Catalunya i l'Arxíu Mas, entre d'altres.



GAUDÍ A LA SAGRADA FAMÍLIA

Instantània que capta el pas d'Antoni Gaudí per les obres de la Sagrada Família.

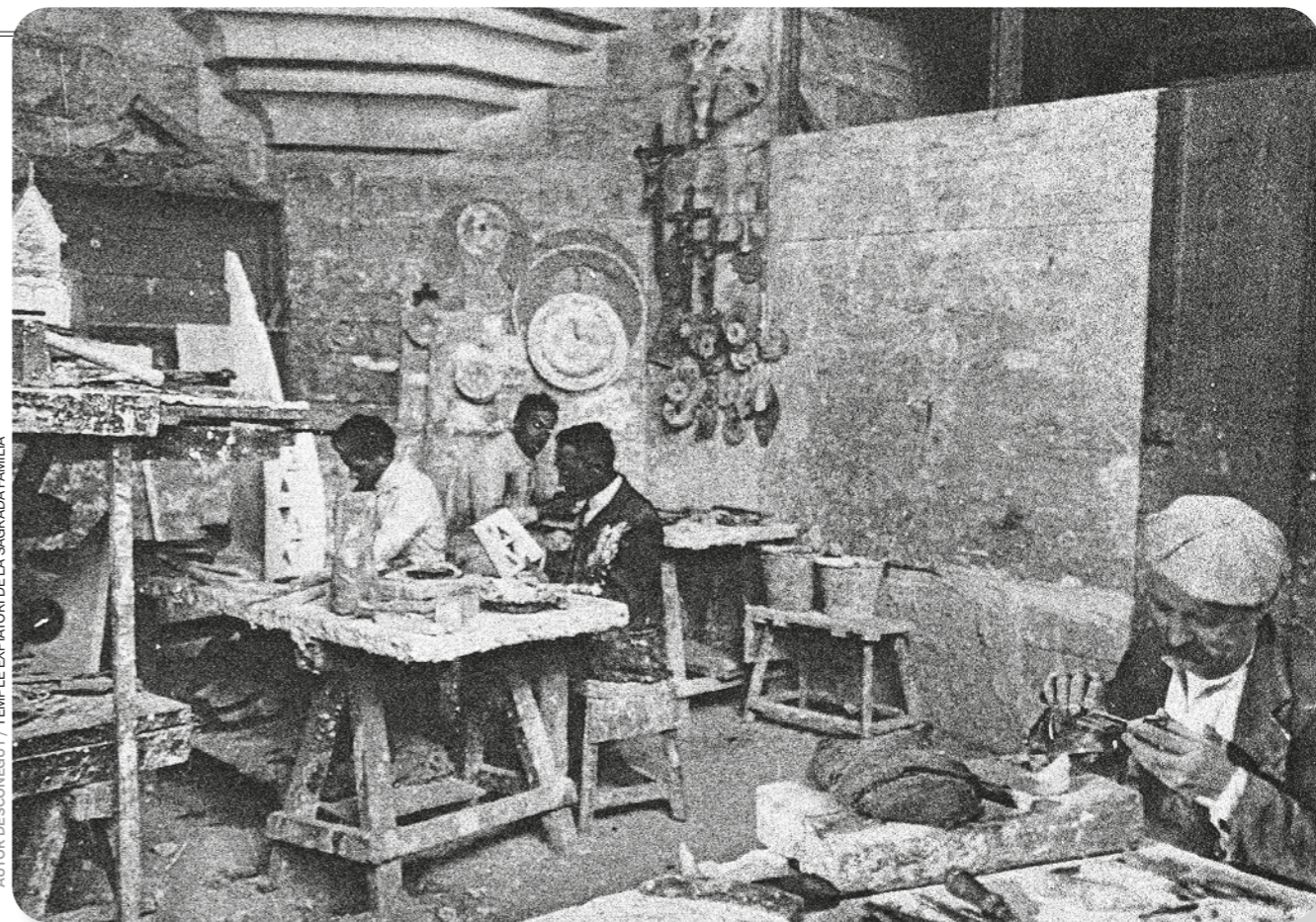
TALLER DEL TEMPLE

Detalls del taller d'escultura de la Sagrada Família a peu d'obra publicats a la revista *Il·lustració Catalana* el 18 de març del 1906.



Tot plegat esdevé no solament una crònica gràfica de la història de la Sagrada Família sinó també un relat actualitzat sobre els orígens, l'evolució i les singularitats del que el prestigiós arquitecte modernista Joan Rubió i Bellver va qualificar de *catedral nova de Barcelona*. Així es manifestava a la primera pàgina del diari *La Veu de Catalunya* el 14 de novembre del 1905: Gaudí «ha sabut endevinar el llas íntim d'unió que existeix entre la idealitat y la realitat, i ha posat en pràctica aquella sintètica visió de tota l'arquitectura cristiana... la veritat», tot

qüestionant-se el següent: «¿Sabéu qué és, dins de la Historia de l'Art cristià, el temple de la Sagrada Família? ¡És la última manifestació dels problemas del goticisme a las sevas acaballas, barrejats ab tot l'esplendor del nou estat de cosas que la forsa del esperit del senyor Gaudí ha creat! El goticisme encara té en ell molta forsa, ¡sembla gòtich! ¡las formas encara son gòticas! ¡Si li vegessiu els ossos!... Els ossos ja no ho són». En aquells anys d'eclosió del catalanisme polític i institucional, la Sagrada Família esdevenia una icona del renaixement nacional de Catalunya. Tal com el mateix Rubió i Bellver afirmava, «¡Si volém consolidar la nostra patria, si volem arremolinar nos com remada de bons germans al voltant d'un mateix centre y perseguir tots el mateix ideal, ¡aixequém a l'aire alguna cosa que sia perdurable!». Aquesta icona ja no era la vella catedral de la ciutat antiga sinó de la nova Barcelona.



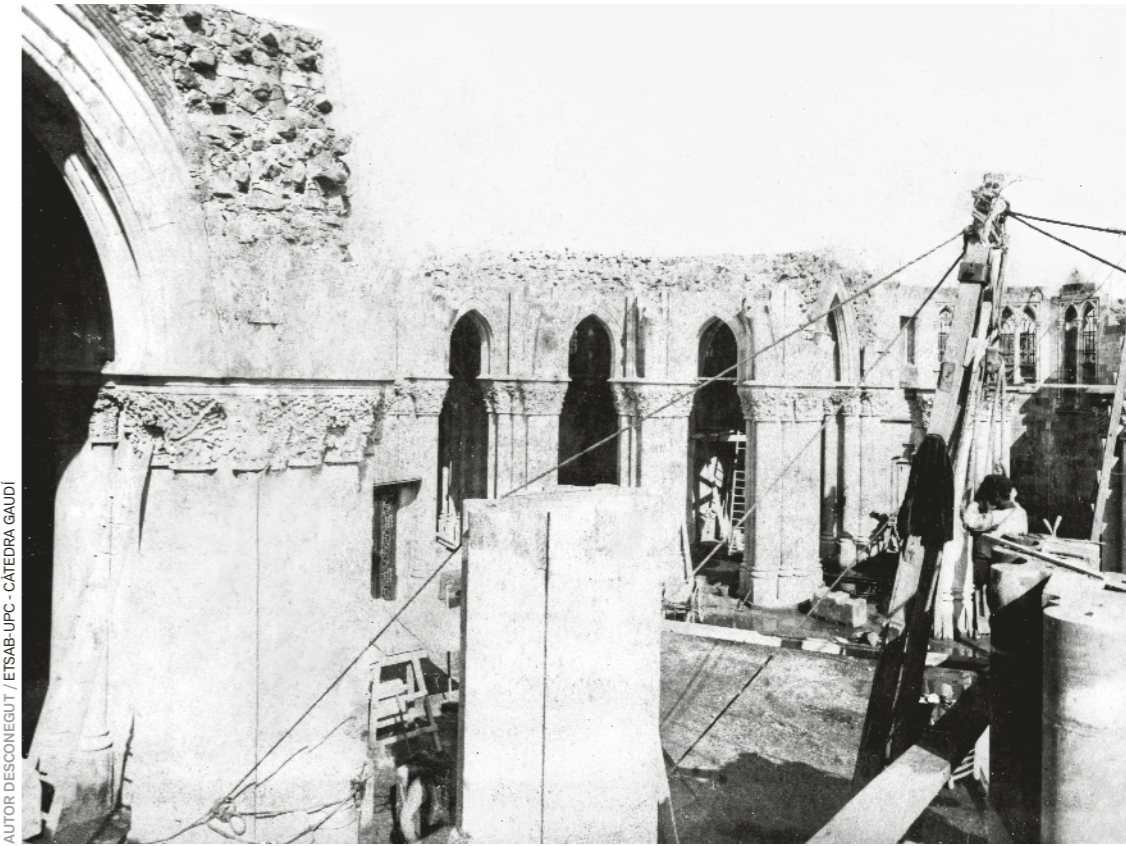
AUTOR DESCONEGUT / TEMPLE EXPIATORI DE LA SAGRADA FAMÍLIA



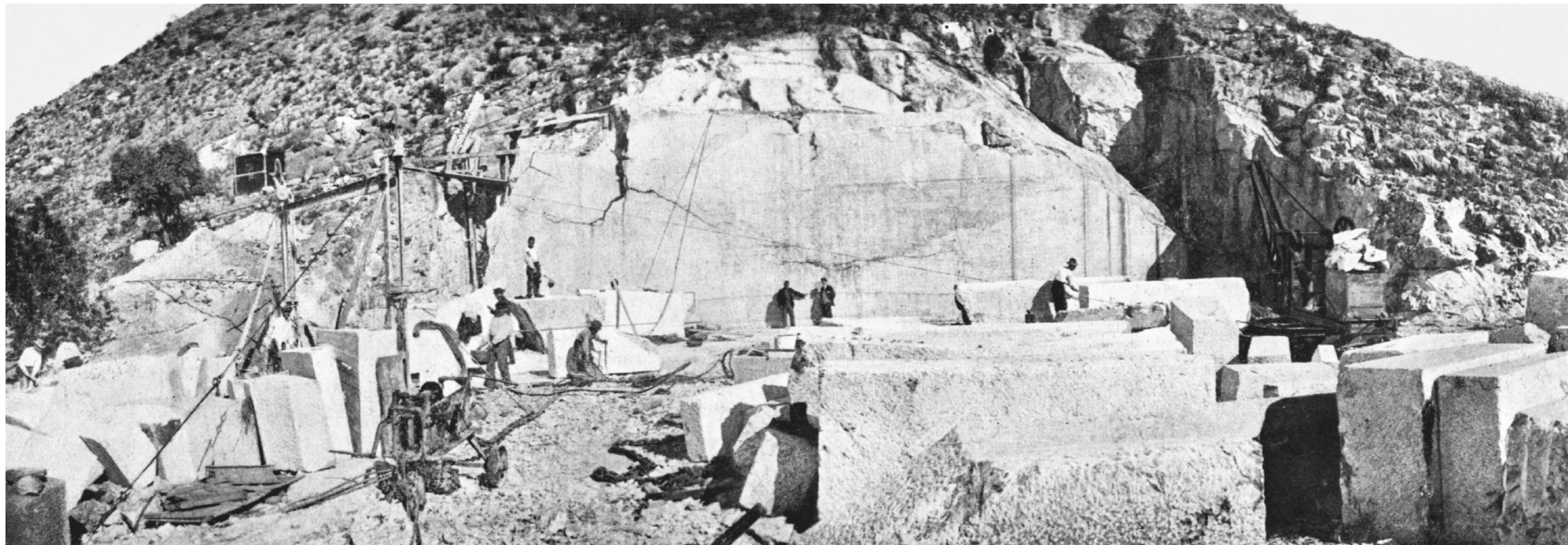
CRIPTA

La cripta va ser el primer dels espais construïts del nou temple, encara segons el disseny neogòtic de Francesc de Paula del Villar. Es tractava d'una cripta amb 22 voltes i set capelles interiors –dedicades als set dolors i goigs de sant Josep–, més dues d'exterior, un deambulatori i un espai semicircular central per a l'altar. Aquestes dues imatges mostren els primers treballs al llarg dels anys centrals de la dècada del 1880.

THOMAS (ED.) / AHCOC



AUTOR DESCONEGUT / ETSAB-UPC - CÀTEDRA GAUDI



AUTOR: DESCONEGUT / AHCOC

PEDRERA

D'aquesta pedrera del Garraf es van extreure les grans lloses de marbre del paviment de la cripta del temple, encara avui *in situ*. Probablement es tracta de la pedrera que era propietat de la família Güell, que Gaudí també utilitzà per a la construcció del palau Güell del carrer Nou de la Rambla. Aquesta fotografia la va guardar l'arquitecte Domènec Sugranyes, deixeble i continuador de l'obra de Gaudí, al seu arxiu personal, conservat avui al Col·legi d'Arquitectes de Catalunya.