

**SANT FELIU**  
*de* **GUÍXOLS**  
**DESAPAREGUT**

# SANT FELIU de GUÍXOLS DESAPAREGUT

Col·lecció Catalunya Desapareguda

Primera edició: març del 2015

© M. Àngels Suquet Fontana, dels textos

© Marc Auladell Agulló, dels textos

© Josep Auladell Payró, dels textos

© Joaquim Molas Batllori, del text de la introducció  
Elaborat a partir de l'article publicat pel mateix autor  
a la revista *Gavarres* n. 24, Ed. Gavarres, Cassà  
de la Selva, 2013.

© Diversos autors, de les fotografies

© Lucien Roisin, VEGAP (Barcelona, 2015),  
dels drets de les fotografies i postals  
de Lucien Roisin

© Editorial Efadós, d'aquesta edició

Carrer d'Edison, 3 · Nau A  
Polígon industrial Les Torrenteres  
08754 El Papiol (Baix Llobregat)  
Telèfon: 93 673 12 12  
efados@efados.cat  
www.efados.cat

© Editorial Efadós, de la col·lecció  
Catalunya Desapareguda

Idea original, disseny i fotocomposició:  
Editorial Efadós

Assessorament lingüístic:  
Maria Neus Doncel Saumell

Les sigles AMSFG corresponen a l'Arxiu Municipal  
de Sant Feliu de Guíxols.

Agraïments

A totes les persones i entitats que amb les seves aportacions  
d'imatges a l'Arxiu Municipal contribueixen a incrementar el  
patrimoni fotogràfic de Sant Feliu de Guíxols i, alhora, han fet  
possible aquest llibre.

Tota forma de reproducció, distribució, comunicació pública  
o transformació d'aquesta obra només pot ser realitzada amb  
l'autorització dels seus titulars, salvant l'excepció prevista per  
la llei. Si necessiteu fotocopiar o escanejar algun fragment  
d'aquesta obra, dirigiu-vos a CEDRO (Centre Espanyol de  
Drets Reprogràfics) - [www.cedro.org](http://www.cedro.org).

ISBN 978-84-15232-87-2  
DL B 7902-2015  
Imprès a Catalunya

# SANT FELIU de GUÍXOLS DESAPAREGUT

M. Àngels Suquet, Marc Auladell i Josep Auladell



Ajuntament de  
Sant Feliu de Guíxols



Arxiu Municipal  
Sant Feliu de Guíxols

# Els RECORDS INESBORRABLES

Text de Joaquim Molas

# G

aziel, amb la seva literatura, em va descobrir Sant Feliu i, des que me la va descobrir, hi tinc posada parada i fonda en una casa construïda per Francisco del Villar, no sé si l'autor de l'absis del monestir de Montserrat i del primer projecte de la Sagrada Família, o el seu fill del mateix nom, i com ell, arquitecte. Una casa que va ser inaugurada per un gerent taper, va ser, un temps, residència del pintor Kitaj i és a tocar de la casa de pescadors de Llorens Artigas, amb la seva esplèndida cuina de ceràmica realitzada en col·laboració amb el pintor Amat. I, de seguida, vaig fer tertúlia amb dos amics de Gaziell, l'arqueòleg Lluís Esteva, el restaurador del dolmen de Romanyà, i Joan Torrent i Fàbregas, l'il·lustre verdaguerista, i amb el gran amic de Kitaj, Josep Vicente, un dels primers alcaldes de la democràcia, tots tres, ja desapareguts. Gaziell no solament va viure un dels moments més dolços de la ciutat, sinó també els canvis que van representar, d'una banda, la desfeta bèl·lica del 1939 i, de l'altra, l'ensorrada

de la indústria del suro i la fugida del gran comerç cap a Platja d'Aro. I va predir l'arribada del turisme de masses. Avui, hi ha dos Sant Feliu, el vell de Gaziell i el nou, de ciment armat. De fet, Sant Feliu és com una gran dentadura tancada per les Gavarres i l'Ardenya, i oberta al mar, del qual només la separa una petita escullera ocupada, des que va baixant a poc a poc el teló del dia, per una tropa de gavines arrogants i rematada per un far ja jubilat. I té, com a mínim, quatre punts de referència: l'enorme baluerna del monestir, que va dirigir, durant molts segles, el seu dia a dia, i a l'altre extrem, la del Casino dels Nois, una mena de castell de cartó pedra d'un modernisme d'inspiració escandalosament moresca. I, entre una baluerna i l'altra, el passeig del Mar, que hauria pogut ser, i no és, una *Promenade des Anglais*, i la rambla Vidal, els estius, un autèntic vesper de terrasses i estiuejants que van amunt i avall ensenyant amb entusiasme palpisos i tendrums. Per la seva banda, el nou Sant Feliu, amb els seus blocs de ciment, ha anat ocupant militarment totes les esclotxes del mar, des de les del Passeig, inclosa la Catequística, la protagonista de la famosa novel·la de Ferran Patxot, convertida avui en un bloc d'apartaments sense solta ni volta, fins a les muntanyes que la circumden, a punt ja de rebotar.



PERE RIGAU ROCH / AMSFG - COL·LECCIÓ MUNICIPAL D'IMATGES

## ANTIGA RIERA DEL MONESTIR

Dues nenes al costat de l'antic pont de pedra que travessava la riera del Monestir. Aquesta imatge es va fer l'any 1932 per documentar la riera abans d'iniciar-ne les obres de cobriment per evitar el perill d'inundacions i els problemes de salubritat.



## PLAÇA DEL MERCAT

-----  
 Vista de l'antic Ajuntament a principis del segle xx. En primer terme, la font que l'india Feliu Cabarrocas va ofrenar l'any 1859 a la ciutat. En segon terme, l'edifici de l'antiga escola municipal, finalitzat l'any 1889 i que, com l'Ajuntament, fou destruït l'any 1938 durant un bombardeig.

Cada dia, quan el sol comença a baixar, la Maria i jo sortim a estirar les comes. A vegades, seguim un itinerari prèviament fixat, d'altres, divaguem a la bona de Déu. Sant Feliu, malgrat les destrosses, continua essent un lloc de privilegi. Un dia, pugem fins al Salvament. I contemplem l'horitzó. O, passant pel port de pescadors, amb les seves grans barcasses buides i l'estesa de les seves xarxes, i pel port esportiu, ple d'embarcacions més o menys exòtiques, ens arribem fins al far. O ens perdem pels modestos boscos que tenim a mà fins a Pedralta. O, en direcció contrària, fins a la font abandonada de Monticalvari. D'altres, fem ermites. Sant Elm, per exemple, oberta al mar i amb la punta de Tossa al fons. O Sant Grau. I, terra endins, el Remei. O Sant Amanç, durant molts d'anys, mig en ruïnes, plena d'herbes salvatges, de manyocs rebregats de paper, de rates i pots de llauna, i que corona una carretera empolsegada que passa per can

Rovira, antic temple musical presidit per Garreta, i refugi, després del 1939, de Langdon-Davies. O no ens movem de la ciutat i resseguim el seu teixit de petits carrers i petites cases de pescadors i jornalers, que es creuen i s'entrecreuen ordenadament entre fàbriques deixades de la mà de Déu. Com tota ciutat que s'estimi, Sant Feliu és una lliçó viva d'història. En alguns casos, com en el dels jardins romàntics abandonats de Mascanada, són tancats al públic. D'altres, però, s'imposen en ple carrer. El monestir, des de la Porta Ferrada

preromànica fins a l'arc d'entrada del segle XVIII, avui conservat com una mena d'esquelet en solitari, representa, ell tot sol, un compendi dels temps antics. I, amb el monestir, l'hospital, utilitzat fins fa poc i que aquest any he pogut visitar per dins gràcies a un singular espectacle de mim i dansa, és una petita meravella del segle XVI que valdria la pena de recuperar com a museu de la medicina abans no s'esfondri. Per raons òbvies, la major part dels grans edificis són modernistes. No en faré el catàleg, però sí que remarcaré aquells que mostrem amb orgull als amics que vénen a

visitar-nos: l'Hotel Panorama, pel camí de Sant Elm, amb la seva majestuosa glorieta, convertit, avui, en un munt d'escombraries; la fàbrica Pecher, al capdamunt del carrer d'Antoni Capmany; la casa Maruny, al principi del carrer paral·lel del Mall; l'antiga llibreria Viader, a la rambla Vidal, avui repintada i transformada en una botiga de roba de confecció; la farmàcia Rusalleda, al carrer Major; la cooperativa de la Campana, a la rambla del Portalet, i l'Hostal del Sol, a la carretera de Palamós. I, fora ja de ciutat, can Casas, obra de Rafael Masó, mig ruïnosa i ofegada per enormes armaris de ciment. Tot plegat, amb una gloriosa excepció al passeig del Mar: el monument noucentista de la casa Patxot, el gran industrial del suro i mecenes de la cultura, que, perseguit pels uns i pels altres, va morir a l'exili de Suïssa, avui ocupada per la Cambra de Comerç.



## RACÓ DE GARBÍ

-----  
 Detall de l'ambient de la platja cap a l'any 1970. Es veu uns joves a les roques de protecció que van posar en substitució de la sorra de la platja a causa dels danys que provocaven els temporals. En segon terme, la barana de mar, que es construí a mitjan anys quaranta pel mateix motiu.



## UN PÚBLIC HETEROGENI

-----  
El mercat setmanal, punt de trobada habitual per a molts guixolencs, també és molt freqüentats pels visitants. De tant en tant s'hi barregen alguns turistes que passegen per les parades amb una actitud entre despreocupada i observadora, qui sap si, tal vegada, amb l'esperança de firar-se.

A vegades, si fa bon temps, allarguem l'itinerari fins a S'Agaró i la platja de Sant Pol. Recordo que el primer cop que la vaig veure, la platja no era sinó una mena de piscina natural marcada per les estrelles modernistes de les germanes Estrada, una d'elles, construïda per Lluís Domènech i Montaner. I per una Taverna del Mar voltada de petites barraques de fusta de mil colors, que feien pensar, ni que fos de lluny, en el Lido de Visconti. S'Agaró, rigorosament planificada per la parella Josep Ensesa-Rafael Masó, és una petita meravella que, amb el pas dels anys, ha anat canviant d'amo, avui, pel que diuen, en bona part d'origen rus, però que s'ha mantingut sempre fidel a ella mateixa, amb el balcó del camí de ronda sobre roca viva i obert gloriosament al mar. I amb un conjunt uniformat i silenciós de torres i jardins que sintetitza i refon els patrons més diversos, des dels noucentistes més descarats fins als racionalistes més purs, i que té, com a divises, la Senya Blanca i la Gavina. En canvi, la platja de Sant Pol ha canviat substancialment. Ha nascut, entre el mar i la carretera de Palamós, un poble nou de petits edificis d'apartaments, vull dir: d'edificis entre l'antiga torre burgesa i el modern bloc proletari, que acaba en el parc de les Dunes i que ha revolucionat la pau de la piscina amb una bigarrada allau de nous banyistes i petites embarcacions. Les cases de les germanes Estrada, però, continuen essent les estrelles. I el complex de La Taverna del Mar, el punt de referència.

PERE RIGAU ROCH / AMSFG - COL·LECCIÓ MUNICIPAL D'IMATGES







JAUIME BERTRAN GONZÁLEZ / AMSFG - COL·LECCIÓ MUNICIPAL D'IMATGES

## SANT FELIU DE GUÍXOLS

Nascuda a l'edat mitjana a redós d'un monestir benedictí, navegants i pescadors en dibuixaren el paisatge humà durant generacions. El segle XIX esdevingué una pròspera ciutat industrial gràcies a l'explotació del suro fins que, ja en ple segle XX, es reorientà cap al turisme.





PAISAJES ESPAÑOLES. FOTOGRAFÍAS AÉREAS / AMSFG - COL·LECCIÓ MUNICIPAL D'IMATGES

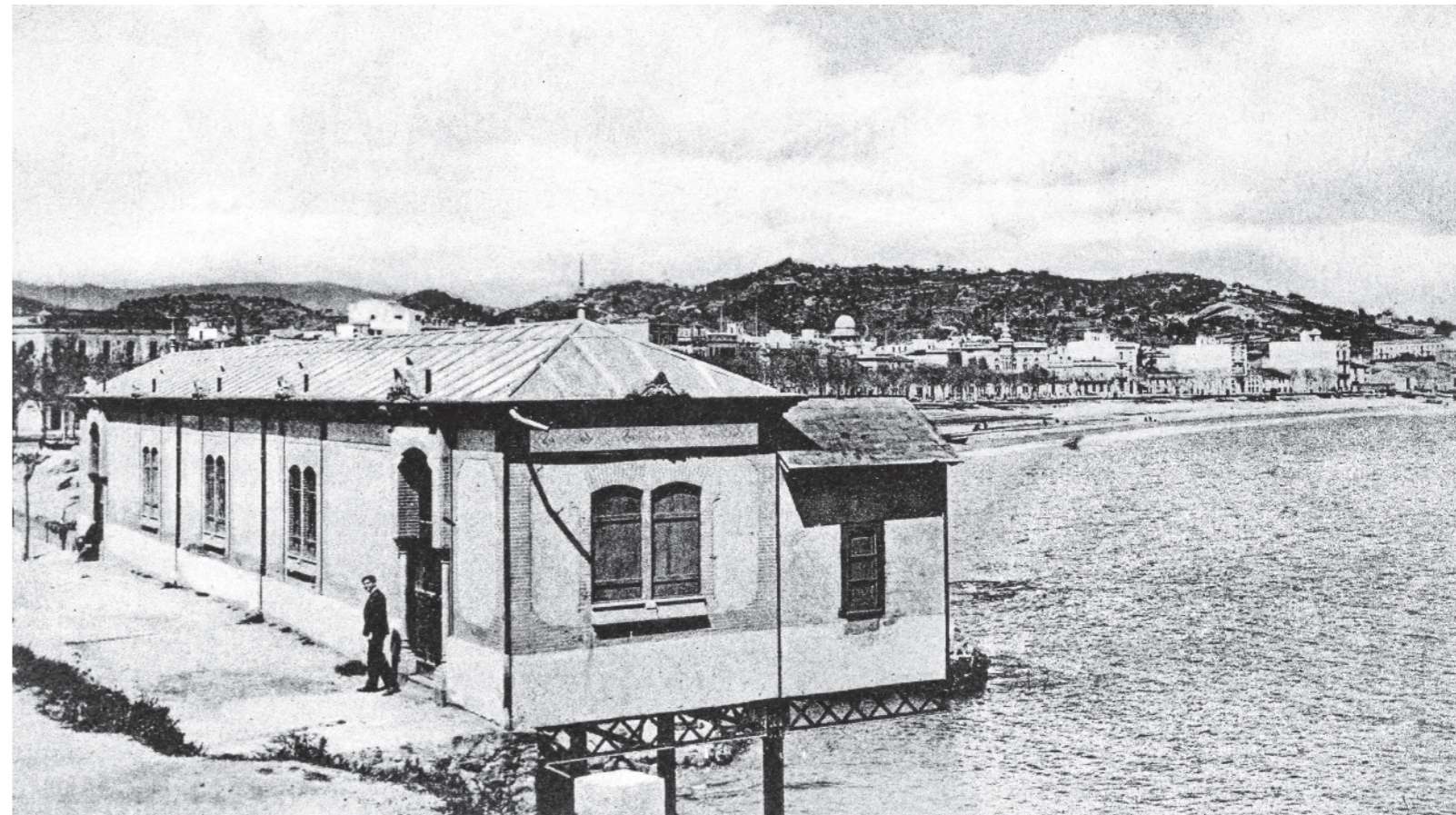
## DE CARA AL MAR

Sant Feliu s'ha forjat de cara al Mediterrani, company inseparable d'aventures i desgràcies, d'oportunitats i d'amenaçes. La badia i el passeig assisteixen com a espectadors privilegiats a aquest maridatge singular que, més enllà d'evocar el passat mariner de la vila, ha modelat l'essència dels guixolencs.

## PRIMER ESTABLIMENT DE BANYS

El Balneario Guixolense es va construir l'any 1893 segons projecte de l'arquitecte General Guitart al racó de Garbí, on ja hi havia el costum d'instal·lar casetes de bany des de l'any 1875. Aquest establiment, el més antic de la Costa Brava, es coneixia popularment com els *Banyes d'en Baldomero*.

VALENTI FARGNOLI / AMSFG - COL·LECCIÓ MUNICIPAL D'IMATGES





## ESPORT ALS BANYS DE SANT ELM

Espectadors d'un partit de waterpolo disputat als Banys de Sant Elm els anys vint. En aquesta època es va començar a donar molta importància als hàbits saludables i a la cura del propi cos, com també al lleure. En aquest establiment, els estiuiejants podien gaudir dels banys de mar i de la pràctica de l'esport.

RICARD MUR DARGALLO / AMSFG - Fons JOAN ALBÓ JUNCA

