

**SANT BOI**  
*de* **LLOBREGAT**  
**DESAPAREGUT**

# SANT BOI *de* LLOBREGAT DESAPAREGUT

Col·lecció Catalunya Desapareguda

Primera edició: novembre del 2014

© Mireia Pedro Pascual, dels textos

© Diversos autors, de les fotografies

© Editorial Efadós, d'aquesta edició

Carrer d'Edison, 3 · Nau A  
Polígon industrial les Torreneres  
08754 El Papiol (Baix Llobregat)  
Telèfon 93 673 12 12  
efados@efados.cat  
www.efados.cat

© Editorial Efadós, de la col·lecció  
Catalunya Desapareguda

Idea original, disseny i fotocomposició: Editorial Efadós

Assessorament lingüístic: Maria Neus Doncel Saumell

Tota forma de reproducció, distribució, comunicació pública  
o transformació d'aquesta obra només pot ser realitzada amb  
l'autorització dels seus titulars, salvant l'excepció prevista per  
la llei. Si necessiteu fotocopiar o escanejar algun fragment  
d'aquesta obra, dirigiu-vos a CEDRO (Centre Espanyol de  
Drets Reprogràfics) - [www.cedro.org](http://www.cedro.org).

ISBN 978-84-15232-78-0

DL B 23938-2014

Imprès a Catalunya

Fotografia de portada: **AUTOR DESCONEGUT** / Fons **MONTERRAT CAMATS LOZANO**

# SANT BOI *de* LLOBREGAT DESAPAREGUT Mireia Pedro Pascual

 **efadós**<sup>®</sup>

  
AJUNTAMENT DE SANT BOI DE LLOBREGAT

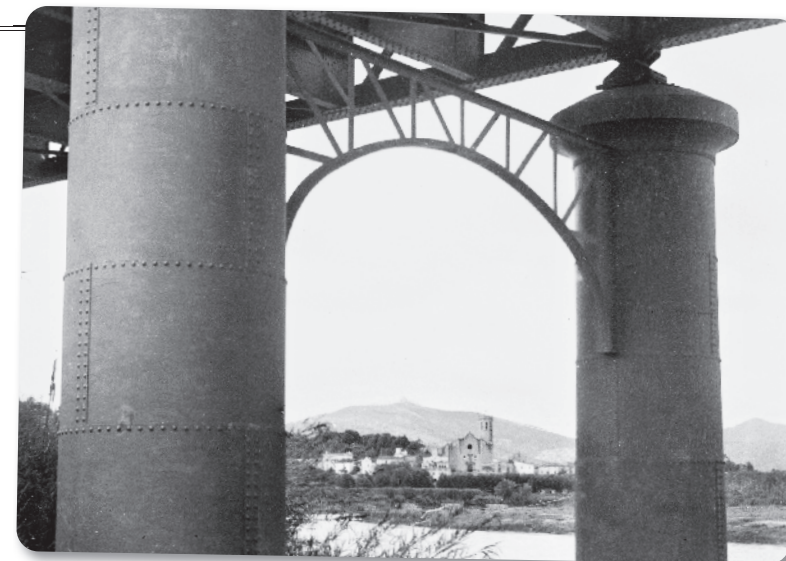
# Els RECORDS INESBORRABLES

Text de Mireia Pedro Pascual, historiadora i arqueòloga

Les fotografies de la nostra vila, Sant Boi de Llobregat, que s'han triat per a aquest llibre, tant si es tracta de velles imatges conegudes com de noves, ens permeten visualitzar el recorregut històric des de finals del segle XIX i al llarg del segle XX. Testimonien com una vila de tradició pagesa en els inicis de la industrialització es transformarà en la ciutat metropolitana que ha esdevingut avui dia. Són un document històric per elles mateixes, encara que per als santboians i santboianes són, en essència, memòria viscuda, i els records que transmeten també escriuen la pròpia història. Aquests records ens permeten, als historiadors, complementar les referències escrites que acompanyen les fotografies, sempre amb un treball de contrastació al darrere. Val a dir que ens ha resultat cabdal el treball realitzat a l'Arxiu Històric Municipal (AHMSBL) en la recerca de noves i inèdites fotografies, com també en la seva documentació. Especialment cal fer un agraïment sincer des d'aquí a Carles Serret Bernús.

A finals del segle XIX, el nucli poblacional de Sant Boi de Llobregat el conformaven les tres antigues jurisdiccions feudals del Castell o de l'Alou, del Reial o de Sant Pere i de la Poble Arlovina, amb poc més d'uns 3.000 habitants, mentre que el terme santboià el comprenien bàsicament camps agrícoles. Aleshores, el centre neuràlgic de la vila es va traslladar del Mercadal (l'actual plaça Constitució), a tocar de l'església de Sant Baldiri i de l'entrada pel riu des del carrer del Pont, al Clos de l'Amigant, l'anomenat *Pou Comú* (l'actual plaça de l'Ajuntament), on s'establiren el mercat i la Casa de la Vila.

El 1905 s'aprovà un primer gran projecte de planificació urbana local. L'any anterior s'havia inaugurat el pont de la Diputació, *el pont dels Carros*, que substituïa els antics ponts de fusta a mercè d'aiguats i riudes, i posteriorment arribà el ferrocarril, *el carrilet*. Ambdós vincularen la vila santboiana amb la capital catalana. Al tombant dels anys vint s'hi instal·laren les fàbriques tèxtils, força importants en el teixit industrial català.



AUTOR DESCONEGUT / AHMSBL - Fons FAMILIA COMAS-MARTÍ

## SILUETA URBANA DE SANT BOI DE LLOBREGAT

La coneguda silueta de la nostra vila cap al 1920, sempre definida per l'església de Sant Baldiri, *la catedral del Llobregat*, entre el mateix riu Llobregat i la muntanya de Sant Ramon.



Així mateix, però, amb les fotografies triades es palesen les inquietuds socials i culturals dels treballadors i treballadores de l'època a partir de la fundació dels cors de Clavé –a Sant Boi, La Terpsícore i La Marsellesa–, en els quals hi ha els orígens de l'Ateneu Santboià. Conjuntament amb l'Ateneu Familiar, pretenien la instrucció escolar dels fills i filles dels socis. D'igual manera es creà llavors la Biblioteca Popular de la vila i els pagesos santboians s'agruparen en el Sindicat Agrícola. Des d'aquestes noves entitats locals s'organitzen les exposicions de fruita que donaran pas a la nostra reconeguda Fira de la Puríssima, que es continua celebrant avui dia.

Durant aquesta primera meitat del segle xx, les classes populars també gaudiren de la creixent pràctica de l'esport, quan la nostra vila va organitzar diverses edicions de la festa del Pedal. Es fundaren llavors el Futbol Club Santboià i la singular Unió Esportiva Santboiana. Aleshores, els santboians i santboianes també cele-

braven religiosament les festivitats que marcaven el transcurs de l'any: Sant Antoni i els Tres Tombs, Setmana Santa, Corpus, Nadal, totes amb la col·laboració del Centre Catòlic. Arrelaren els aplecs a Sant Ramon i gaudiren d'una bona Festa Major, com també dels disbauxats Carnavals.

Després de la Guerra Civil i dels primers anys de la postguerra franquista, Sant Boi tenia entorn d'uns 10.000 habitants, però no es transformaria definitivament fins als anys seixanta amb l'arribada massiva d'immigrants de la resta de l'Estat; llavors es va convertir en una ciutat dormitori de Barcelona. Aquests nousvinguts es congregaren en l'Hermandad Unión Extremeña. Els 20.000 santboians d'aleshores augmentaren fins als 75.000 del 1975. Sorgiren els grans barris als afores del nucli urbà: des de l'eixample residencial va créixer el de Marianao, mentre que des de l'eixample industrial, el dels Vinyets-Molí Vell. Al sud del terme s'alçaren Casablanca i Camps Blancs, mentre que al nord s'ubicà la Ciutat Cooperativa, que es fusionà amb el Molí Nou.

Per acabar, cal remarcar que, en les fotografies triades, els nostres avis i àvies, i els nostres pares i mares trobaran els records inesborrables d'una memòria viscuda, del poble d'origen però també del d'acollida; hi podran contemplar el Sant Boi d'abans, desaparegut. Els més joves, néts i nétes, hi podran reconèixer els relats dels més grans i adquirir una mica de la pròpia història contemporània.

## LA VILA DE SANTBOIANS I SANTBOIANES

-----  
A la pàgina anterior, veins i veïnes del carrer de l'Alou els anys deu del segle xx. Aquest carrer d'origen medieval unia el llavors Pou Comú (la plaça de l'Ajuntament) amb el Mercadal (l'actual plaça Constitució). En aquesta pàgina, la plaça de l'Ajuntament vers l'any 1960.





## SANT BOI A INICIS DEL SEGLE XX

-----  
El turó del Castell i l'església presideixen la Pobla i els seus eixamples. Al fons, la renglera d'eucaliptus del canal de la dreta del Llobregat i la torre de can Castells, mentre que, en primer terme, les casetes d'estiuejants del carrer de Raurich, el qual desemboca en unes vinyes; a la dreta, la Pineda d'en Puig, un dels extrems de l'actual Muntanyeta.

AUTOR: DESCONEGUT / AHMSBL - Col·lecció de TARGETES POSTALS







AUTOR DESCONEGUT / AHMSBL - Col·lecció de TARGETES POSTALS

### ANTIC MERCAT

-----  
 A la plaça de l'Ajuntament s'ubicava l'antic mercat de Sant Boi, el qual s'hi va construir l'any 1887. Amb parades de tota mena, el mercat obria tots els matins de la setmana, de set a dues del migdia, i la vigília de Nadal tot el dia. Imatge de l'any 1912.

### PLAÇA DE LA VILA

-----  
 La plaça de l'Ajuntament, centre administratiu i comercial de la vila, durant la Segona República. Fora del mercat, el quiosc del Manel i la Maria dels diaris, davant del bar Núria, i, a la cantonada, un sidecar a l'assortidor de gasolina. Al centre de la cruïlla, el vigilant municipal.



AUTOR DESCONEGUT / AHMSBL - Col·lecció de TARGETES POSTALS





< VARIOS VINCULOS AGRUPADOS > / < Varios vinculos agrupados >

### 'NOVA' PLAÇA DE L'AJUNTAMENT

A partir del 1954, amb el trasllat del mercat, la plaça de l'Ajuntament fou remodelada i s'hi va col·locar aquesta font central que perdurà fins a mitjan anys vuitanta. Al darrere, cal Pirret, anomenat *bar Noé*, mentre que al fons hi ha l'estanc de baix i la botiga de ca la Piu.

### AMPLIACIÓ DE LA CASA DE LA VILA

Les obres d'ampliació de l'edifici consistorial, l'any 1966, a costa del dispensari municipal i de la fusteria. S'havia instal·lat l'any 1892, atès el no gaire bon estat de la Casa Comunal, entre el passatge de l'Ateneu Familiar i la Costa de l'Església.

AUTOR: DESCONEGUT / AHMSBL - Fons CRÒNICA GRÀFICA MUNICIPAL







AUTOR DESCONEGUT / AHMSBL - Fons CRÒNICA GRÀFICA MUNICIPAL

## EXPANSIÓ URBANA DE SANT BOI

-----  
Durant la segona meitat dels anys seixanta es remodelà l'Ajuntament i s'hi va donar l'aspecte actual. Creixia llavors l'extensió de la vila amb l'arribada d'immigrants de la resta de l'Estat. Es configuraven els barris de Marianao i la Cooperativa, amb el Molí Nou al davant.

## CARRER MAJOR

-----  
El capdavall del carrer Major pels volts de l'any 1905. Abans del 1860 era anomenat *carrer del Mig*. Conduïa del popular Pou Comú (la plaça de l'Ajuntament), llavors el centre neuràlgic de Sant Boi, a la plaça del Cap de la Vila, la qual fou límit urbà poblacional.

AUTOR DESCONEGUT / AHMSBL - Col·lecció de TARGETES POSTALS

