

**EL BAIX
LLOBREGAT
DESAPAREGUT**



M. Luz Retuerta Jiménez

EL BAIX LLOBREGAT DESAPAREGUT



EL BAIX LLOBREGAT DESAPAREGUT

Col·lecció Catalunya Desapareguda

Primera edició: març del 2025

© dels textos: M. Luz Retuerta Jiménez

© del pròleg: Mercè Renom Pulit

© de les fotografies: diversos autors

© de la col·lecció: Editorial Efadós

© de l'edició: Editorial Efadós i Arxiu Comarcal del Baix Llobregat

EDITORIAL EFADÓS

Carrer d'Edison, 3 - Nau A

Polígon industrial les Torrenteres

08754 El Papiol (Baix Llobregat)

Telèfon 93 673 12 12

efados@efados.cat / www.efados.cat

ARXIU COMARCAL DEL BAIX LLOBREGAT

Carrer de Clementina Arderiu, 23

08980 Sant Feliu de Llobregat (Baix Llobregat)

Telèfon 93 666 67 03

acbaixllobregat.cultura@gencat.cat

https://xac.gencat.cat/ca/llista_arxius_comarcals/baix_llobregat/dades_generals_i_serveis/

Idea original i disseny:

Editorial Efadós

Hi col·laboren:

Ajuntament de Sant Feliu de Llobregat

Consell Comarcal del Baix Llobregat

Assessorament lingüístic:

M. Neus Doncel Saumell

Fotografia de la portada:

El riu Llobregat al seu pas per Sant Feliu ca. 1917

Carles Fargas i Bonell / AFCEC (FARGAS_X_01105)

Fotografia de la portadella:

Construcció del pont de Terrassa, amb el pont del Diable en segon terme, el 1891.

Autoria desconeguda / Arxiu Fotogràfic Porta

ISBN 978-84-19736-88-8

DL B-1535-2025

Impressió a Catalunya

Tota forma de reproducció, distribució, comunicació pública o transformació d'aquesta obra només pot ser realitzada amb l'autorització dels seus titulars, salvant l'excepció prevista per la llei. Si necessiteu fotocopiar o escanejar algun fragment d'aquesta obra, dirigiu-vos a CEDRO (Centre Espanyol de Drets Reprogràfics) - www.cedro.org

Hem d'agrair la informació facilitada per Montserrat Duran, Pere Guaita, Alfons López, Joana Lordella, Assumpta Muset, Juli Ochoa, Francesc Ollé, Maribel Ollé, Josep Padró, Carme Perella, Ferran Puig, Mercè Renom i Camil Rull, així com la col·laboració dels arxivers i arxiveres, i el personal dels arxius dels municipis del Baix Llobregat: Jordi Amigó, Xavier Calderé, Roser Calpe, Alba Cánovas, Rosa M. Codina, Yolanda Corredera, Assumpció Gabernet, Josep Maria Gelabert, Margarida Gómez, Sílvia González, Elisa Llanos, Carmen Paez, Marta de Planell, Carmen Sanz, Raúl Sanz, Ainhoa Serena, Carles Serret i Juanjo Vas.

Acronims:

ACBL (Arxiu Comarcal del Baix Llobregat)

AD'ET (Associació d'Estudis Torrellecs / Torrelles desaparegut)

AFB (Arxiu Fotogràfic de Barcelona)

AFCEC (Arxiu Fotogràfic del Centre Excursionista de Catalunya)

AHCL (Arxiu Històric Municipal de Cornellà de Llobregat)

AHMCA (Arxiu Municipal de Castelldefels)

AHMSB (Arxiu Històric Municipal de Sant Boi de Llobregat)

AHMOM (Arxiu Històric Municipal d'Olesa de Montserrat)

AHSJD (Arxiu Històric de Sant Just Desvern)

AMABR (Arxiu Municipal d'Abreria)

AMCL (Arxiu Municipal de Cornellà de Llobregat)

AMEL (Arxiu Municipal d'Esplugues de Llobregat)

AMES (Arxiu Municipal d'Esparreguera)

AMEP (Arxiu Municipal del Prat de Llobregat)

AMG (Arxiu Municipal de Gavà)

AMMR (Arxiu Municipal de Molins de Rei)

AMSAB (Arxiu Municipal de Sant Andreu de la Barca)

AMSES (Arxiu Municipal de Sant Esteve de Sesrovires)

AMSFL (Arxiu Municipal de Sant Feliu de Llobregat)

AMSJD (Arxiu Municipal de Sant Joan Despí)

AMSVH (Arxiu Municipal de Sant Vicenç dels Horts)

AMVA (Arxiu Municipal de Viladecans)

ANC (Arxiu Nacional de Catalunya)

BC (Biblioteca de Catalunya)

ICGC (Institut Cartogràfic i Geològic de Catalunya)

IPCE (Instituto del Patrimonio Cultural de España)

GRCVL (Grup de Recerca de Cervelló)

MMVR (Museu Municipal Vicenç Ros de Martorell)

Pròleg

OBSERVAR, CONÈIXER, COMPRENDRE

Mercè Renom Pulit, historiadora

El Baix Llobregat que ens mostra aquest llibre no ha desaparegut del tot, malgrat el que suggereix el títol. Mostra un substrat de modes de vida sobre el que s'ha fet la comarca d'avui. El reconixeran les persones que hi han nascut, però també les que hi hem arribat des de llocs cada vegada més diversos i llunyans, perquè totes tenim un passat agrícola, essencial en la comarca, i és en aquest passat on hem encaixat els nostres processos vitals.

Les imatges més antigues de llibre són de vers 1860, quan la comarca tenia poc més de 40.000 habitants i quan només feia uns vint anys que havia començat la fotografia.

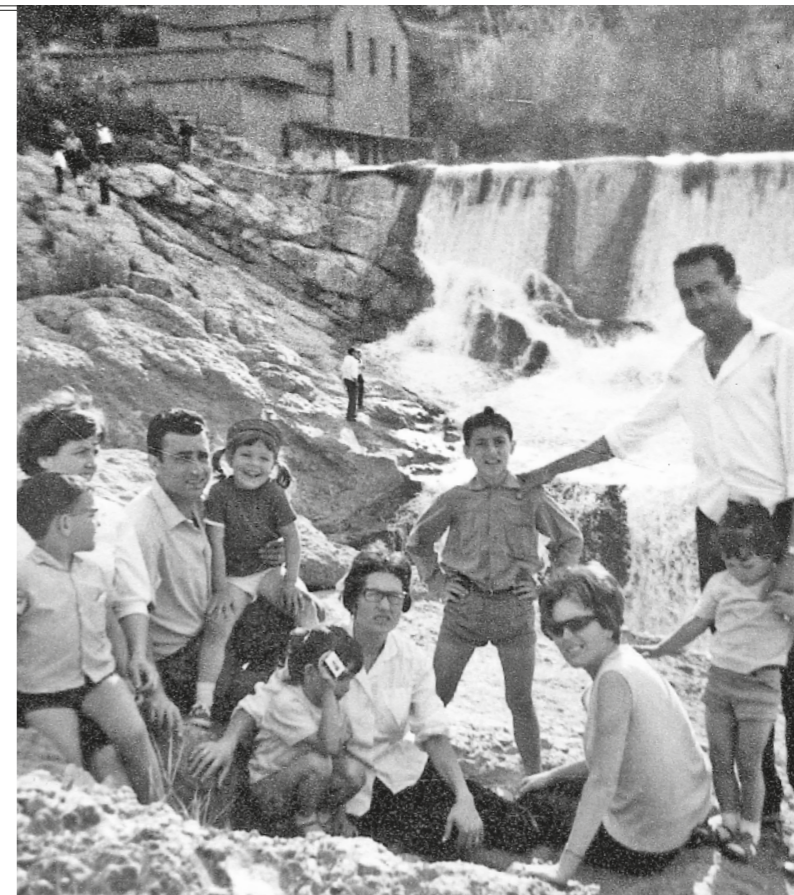
Les fotografies no sempre reflecteixen realitats, sinó que sovint són escenaris preparats. Primer per necessitats tècniques, però moltes vegades per voler mostrar unes situacions ideals (de bellesa, de progrés, de benestar, de prosperitat) definides pel fotògraf o per la persona que fa l'encàrrec, ja sigui fabricant, administració, publicista o particular.

La historiadora M. Luz Retuerta, una de les investigadores que coneix millor el passat de la comarca, ha sabut ampliar el contingut de les imatges afegint precedents i contextos. El lector hi pot sumar l'observació de detalls, de vestits i pentinats d'homes, dones i infants, d'espais físics i vitals, de les jerarquies que s'hi mostren, d'eines, de mitjans de transport, de models constructius o de les variades formes d'ocupació del territori.

El llibre s'atura cap al 1960, quan la fotografia ja s'havia popularitzat i quan la comarca –terra d'acollida– estava fent la gran transformació socioeconòmica que la va portar a passar d'uns 100.000 habitants a gairebé 400.000 en els vint anys que van de 1950 a 1970. Les fotografies ja apunten les línies d'aquesta transició, des de la societat agrària i menestral, que durant segles va ser la del Baix Llobregat i la de la major part de Catalunya, cap a l'economia industrial i de serveis que la va succeir i caracteritzar.

Lluny d'idealitzar un passat, el llibre ofereix coneixement i indueix el lector a fer un exercici de comprensió i respecte per a les persones i els contextos socials i culturals dels temps passats, molt diferents als nostres d'ara. És un exercici necessari de fer també avui per comprendre les diferències i la diversitat dels contextos socials i culturals de les persones amb les que convivim i amb les que estem construint un futur compartit.

El congost del Cairat, a l'extrem nord de la comarca, entre 1957 i 1958.



AUTORIA DESCONEGUDA / AHMOM - FONS JOSEP MATEO I GIL

Introducció

IMATGES PER EVOCAR UNA HISTÒRIA

M. Luz Retuerta Jiménez, historiadora

El llibre que teniu a les mans és una selecció d'imatges amb un fil narratiu que expliquen una part de la història del Baix Llobregat, a més a més d'un recull de fotografies boniques o icòniques sobre el passat de la comarca. La mostra comporta una simplificació subjectiva de la realitat perquè, darrere de qualsevol recopilació, hi ha uns ulls que miren i seleccionen.

Són imatges de fotògrafs i editors de postals, com Lucien Roisin, Àngel Toldrà Viazo o Joseph Thomas; de fotoperiodistes barcelonins, com Brangulí, Sagarra i Domínguez; de nissagues de fotògrafs de la comarca, com els

Porta de Martorell, els Sinyol de Sant Vicenç dels Horts i els Vives de Vallirana, entre d'altres, al costat d'imatges procedents d'àlbums familiars de veïns del Baix Llobregat.

En tot cas, les imatges sempre van més enllà d'autories i mediacions perquè obren portes, suggereixen records i mostren realitats desconegudes. En el camí, tothom pot aportar percepcions personals que enriqueixin les lectures del passat. Les fotografies connecten, complementen i, de vegades, confronten paisatges, aportacions culturals i formes de vida comunes a altres territoris i, a la vegada, específiques i genuïnes de la comarca. El context és el trànsit d'unes comunitats rurals, lligades a les tradicions, cap a la industrialització i la urbanització plena.



AUTORIA DESCONEGUDA / AMISID - FONTS EMÍLIA ALBAREDA I CARBONELL

DE TELÓ DE FONTS, MONTSERRAT

A la pàgina anterior, santjoanencs i santjoanenques al peu de la Creu de la Passió del camí de la Santa Cova el 1946. Montserrat ha estat un referent geogràfic i espiritual per a moltes generacions del Baix Llobregat.

Collbató

LA INDÚSTRIA I LA COMARCA

La indústria ha proporcionat identitat a la comarca del Baix Llobregat. A la dreta, un operari de la Compañía Roca Radiadores de Gavà fabrica un radiador a finals dels anys quaranta. Aquesta empresa va iniciar l'activitat industrial el 1917 i va ampliar la factoria en terrenys de Viladecans el 1931.

Gavà



AUTORIA DESCONEGUDA / AMVA - FONTS COMPAÑIA ROCA RADIADORES

La primera fotografia és de la dècada dels seixanta del segle XIX i l'última, de mitjan anys seixanta del segle XX. Tot un segle per contemplar els efectes de l'acció humana en paisatges com el Delta, les riberes del riu Llobregat i les muntanyes del Garraf-Ordal, Collserola i Montserrat; per apropar-nos al treball de les dones, els homes i els infants al camp, la indústria, la menestralia i els serveis; per copsar els canvis tecnològics, com l'arribada del regadiu i del ferrocarril, com també la centralització de la manufactura a la fàbrica, i per veure antigues i noves formes d'organització de la vida col·lectiva i de l'esbarjo, com les festes majors, els aplecs i les romeries, al costat del naixement de les entitats, l'extensió de l'educació a les classes treballadores i la pràctica de l'esport. En definitiva, una centúria per percebre l'origen i el desenvolupament d'un nou ordre social fonamentat en el capitalisme i el naixement de la classe obrera.

El llibre ens capbussa en un passat molt diferent de l'actual, en què es passa del reaprofitament dels recursos a la generalització del consum. Una societat en què les condicions de vida i de treball eren molt dures per a la majoria de les persones, i en la qual les dones, la meitat de la població, vivien sovint recloses en els espais domèstics, lluny de la presa de decisions. Un món amb paradoxes, en què la humanitat interactuava d'una manera més equilibrada amb la natura i el paisatge, i restava vinculada profundament a la comunitat.

Només són fotografies, però desperten emocions, proporcionen coneixements i evoquen identitats. Són fotografies d'un passat gens idíl·lic, malgrat que resti endolcit pels records. Són imatges per compartir. Per això val la pena aturar-s'hi i mirar-les per descobrir els trossos de vida ciutadana que hi ha al darrere. Us animem a fer-ho i a gaudir-ne.



AUTORIA DESCONEGUDA / AMEP - FONS JOAN ROSELL RIBA

PAISATGE

Del Delta fins a Montserrat

Si haguéssim sobrevolat el Baix Llobregat a principis del segle xx, hauríem vist com el riu travessava un mosaic de paisatges naturals transformats per l'acció humana, amb el Delta, les platges de dunes, els aiguamolls, molt més extensos que els actuals, la pineda i l'horta. Si haguéssim avançat per la vall baixa, a la plana hauríem trobat fruiterar i horta, i al samontà, oliveres, garrofers, fruiters de secà i vinya acabada de plantar amb empelts americans. A les muntanyes, hauríem contemplat el bosc, no gaire ferest per l'aprofitament intensiu de la fusta, i els sòls amargenats i abandonats on abans hi havia vinya; també hauríem reconegut matolls d'alzines barrejats amb brots de pins, prova del retorn del bosc. Vora el riu, hauríem identificat pollancre, salzes i estacades per evitar les sortides de mare de l'aigua del Llobregat. Hauríem fruit mirant les aigües de rieres, canals i mines regar camps i moure molins i algunes fàbriques. I hauríem observat dones i homes gaudir dels espais naturals. Algunes d'aquestes imatges les podreu trobar en aquest capítol.

Un guarda de l'estany del Remolar condueix una barca a la dècada del 1920. El Prat de Llobregat



AUTORIA DESCONEGUDA / AMEP - FONTS JOSEP M. VILA PARELLADA

EL FAR DEL LLOBREGAT

En primer terme, la platja del Prat i, al fons, Montjuïc a finals dels anys trenta. El far es va inaugurar el 1852 i es va bastir sobre una torre de defensa contra la pirateria del segle XVI. Va pertànyer a l'Hospitalet fins a l'any 1950, quan s'incorporà a Barcelona. Abans del desviament del Llobregat, l'any 2004, era al nord de la desembocadura.

El Prat de Llobregat

LA RICARDA

La finca de la Ricarda al voltant de l'estany l'any 1927. En primer terme, i al final del camí de cal Bitxuelo, hi ha l'antiga masia que porta aquest nom i, a la dreta, la torre Vallejo travessada pel camí de València.

El Prat de Llobregat



AUTORIA DESCONEGUDA / AMEP - FONTS GERARD GIMÉNEZ MOR